

අධ්‍යයන පොදු සහතික පත්‍ර (උ/පෙළ) විභාගය

චිත්‍ර කලාව - I

13 ශ්‍රේණිය

කාලය පැය 02 යි.

උපදෙස්

- මෙම ප්‍රශ්න පත්‍රය කොටස් දෙකකින් යුක්ත වේ.

I කොටස

- ප්‍රශ්න සියල්ලට ම පිළිතුරු සපයන්න.

II කොටස

- අනු කොටස් තුනකින් යුක්ත වේ.
- එක් අනු කොටසකින් එක් ප්‍රශ්නය බැගින් තෝරාගෙන ප්‍රශ්න 3 කට පිළිතුරු සපයන්න.

I කොටස

- අංක 01 සිට 05 තෙක් වූ ප්‍රශ්නවලට වඩාත් යෝග්‍ය පිළිතුර පහත සඳහන් A, B, C, D, E යන රූප සටහන් වලින් තෝරන්න.



A



B



C



D



E

(01) A අක්ෂරයෙන් දැක්වෙන කැටයම හමුවන්නේ,

- අජන්තා ලෙනෙහි
- එල්ලෝරා කැටයමකි
- නාගර්ජුන කොණ්ඩ කැටයමකි
- මහා බලිපුරම් වෙරලාසන්න පර්වත බිත්ති කැටයමකි.

(.....)

(02) B අක්ෂරයෙන් දැක්වෙන කැටයම හමුවන්නේ,

- සාන්චියෙහි
- ඉසුරුමුණියෙහි
- අජන්තාවෙහි
- ගල් විහාරයෙහි

(.....)

(03) C අක්ෂරයෙන් දැක්වෙන්නේ,

- සාංචි කැටයමකි
- භාරුත් කැටයමකි
- එල්ලෝරා කැටයමකි
- මෝගල් කැටයමකි

(.....)

(04) D අක්ෂරයෙන් දැක්වෙන්නේ ලංකාවේ ඇති කලාත්මක සඳකඩ පහතයි. එය ඇත්තේ,

- | | |
|--------------------------|-----------------------|
| (1) දළදා මාලිගය ඉදිරිපිට | (2) වටදාගෙය ඉදිරිපිට |
| (3) බිසෝමාළිගය ඉදිරිපිට | (4) ථූපාරාමය ඉදිරිපිට |

(.....)

- (05) E රූප සටහනින් නිරූපණය කෙරෙන කැටයම් යෙදූ භාණ්ඩය,
 (1) සරනේරුවකි (2) උළු කැටයකි
 (3) ලාක්ෂා වැඩිදැමූ උපකරණයකි (4) පැදුරු කර්මාන්තයට යොදා ගත් උපකරණයකි
 (.....)

• අංක 06 සිට 10 තෙක් වූ ප්‍රශ්නවලට වඩාත් යෝග්‍ය පිළිතුර පහත සඳහන් F, G, H, I, J ලෙස නම් කර ඇති



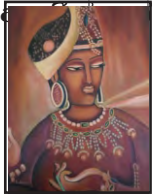
- (06) ඉහත රූප සටහන් අතරින් ජනකලා නිර්මාණ කිහිපයක් හමුවේ. ඒ මොනවාද?
 (1) F G I (2) G I J (3) F H J (4) H I J (.....)
- (07) මිසර අක්ෂර මාලාවකි
 (1) I (2) G (3) H (4) F (.....)
- (08) වෙල් කඳුරු ලී භාවිතයෙන් කරන ලද නිර්මාණයකි
 (1) F (2) G (3) I (4) J (.....)
- (09) මැටි කර්මාන්තයේ දී යොදන අලංකරණ ක්‍රමයකි
 (1) G (2) H (3) I (4) J (.....)
- (10) නියදි කෙඳි භාවිතයෙන් කරන ලද නිර්මාණයකි.
 (1) I (2) G (3) H (4) F (.....)

• අංක 11 සිට 15 තෙක් දී ඇති එක් එක් ප්‍රශ්නයට වඩාත් නිවැරදි පිළිතුර තෝරා තිත් ඉර මත ලියන්න.

- (11) ජෝර්ජ් කීට් ශිල්පියාගේ විහර සිතුවම් කලාව සම්බන්ධයෙන් වඩාත් යෝග්‍ය ප්‍රකාශය වනුයේ,
 (1) රේඛාවට මුල්තැන දෙමින් ජාතක කතා පමණක් සිතුවම් කළහ.
 (2) බුදු සිරිතේ සිද්ධීන් නොසලකා හැරියහ.
 (3) බොරැල්ලේ ගෝතමී විහාරයේ බුදු සිරිත සිතුවම් කළහ.
 (4) බටහිර කලා ලක්ෂණ වලට මුල්තැන දෙමින් සිතුවම් නිම කළහ. (.....)
- (12) කලා කෘතියක් ඇගයීමට ලක් කිරීමේ දී වඩාත් වැදගත් වනුයේ,
 (1) තේමාවේ ඇති හරවත් බවයි.
 (2) මාධ්‍ය හැසිරවීමේ ශිල්පීය කුසලතාවයයි.
 (3) මාධ්‍ය තුළින් තේමාව ප්‍රකාශ කර ඇති ආකාරය හා අපූර්වත්වයයි.
 (4) සිද්ධාන්ත භාවිතයේ ඇති යෝග්‍යතාවයයි. (.....)
- (13) ස්වභාවික ගල් පර්වතයක් භාරා ගුහා 29 කින් යුක්ත සුවසල් ලෙන් සිතුවම් ඇති ස්ථානය ඇත්තේ,
 (1) ලංකාවේ තිවංක පිළිම ගෙයි සිතුවමයි
 (2) ඉන්දියාවේ අජන්තා ලෙන් සිතුවමයි
 (3) මිසර ගුහා සිතුවමයි

- (4) එල්ලෝරාවේ ගුහා සිතුවම් ය (.....)
- (14) සුවිසල් වාස්තු විද්‍යා නිර්මාණ බිහි කිරීමේලා රෝමවරුන්ට හැකි වූයේ,
 (1) අධිරාජ්‍යවරුන්ගේ සුඛෝපභෝගී ජීවිතයට අවශ්‍ය විවිධ මාදිලියේ ගොඩනැගිලි නිර්මාණයට අනුග්‍රහය ලැබුණු නිසාය.
 (2) ආරුක්කුව හා බොකු වහළ ක්‍රමය භාවිතයට ගැනීම නිසාය.
 (3) විවිධ වර්ගයේ කිරි ගරුඬ ගල් වැනි අමුද්‍රව්‍ය රෝමයේ බහුල වීම නිසාය.
 (4) පැරණි ග්‍රීක වාස්තු විද්‍යා ශිල්ප ක්‍රමය අනුකරණය කළ නිසාය (.....)
- (15) අධිරාජ්‍යවාදී චිත්‍ර ශිල්පියකු වූ පිකාසෝ
 (1) වස්තු විෂය ප්‍රකාශ කිරීම සඳහා විස්‍රුක්ත හැඩතල යෙදාගත් ශිල්පියෙකි
 (2) වස්තු විෂයය නොසලකා හැරී ශිල්පියෙකි
 (3) වස්තු විෂයයට වඩා ප්‍රකාශනයට මුල්තැන දුන් ශිල්පියෙකි
 (4) වස්තු විෂයය හා ප්‍රකාශනය සමබරව යොදාගත් ශිල්පියෙකි (.....)

• අංක 16 සිට 20 තෙක් වූ ප්‍රශ්නවලට වඩාත් නිවැරදි පිළිතුර පහත සඳහන් **K, L, M, N, O** යන සිතුවම් රාහිස් වලින් තෝරා දෙන්න.



K



L



M



N



O

- (16) ශ්‍රී ලංකාවේ සීගිරි සිතුවම් අග්‍රගන්‍ය ශිල්පීය කුසලතාවයන් වලින් හෙබි කාන්තා ලාලිතය විදහා පාන අයුරින් නිර්මිතය. මෙවැනි සිතුවම් හා සමාන සිතුවම් අපට දක්නට ලැබෙන්නේ අජන්තා ලෙනෙනි. එවැනි සිතුවම් වන්නේ,
 (1) **K** (2) **L** (3) **N** (4) **O** (.....)
- (17) ප්‍රාග් ඓතිහාසික යුගයට අයත් යුරෝපා සිතුවමකි.
 (1) **O** (2) **K** (3) **M** (4) **N** (.....)
- (18) පොළොන්නරු නිවංක පිළිමයෙහි දක්නට ලැබෙන සිතුවමකි
 (1) **K** (2) **L** (3) **N** (4) **O** (.....)
- (19) මිසර සිත්තරාගේ කලා කුසලතාවය විදහාපාන්නකි,
 (1) **K** (2) **O** (3) **M** (4) **N** (.....)
- (20) යුරෝපා පුබුදු යුගයට අයත් චිත්‍ර ශිල්පීන්ගේ අග්‍රගන්‍ය කලා කෘතියකි.
 (1) **K** (2) **L** (3) **N** (4) **O** (.....)

• අංක 21 සිට 25 තෙක් වූ ප්‍රශ්න සඳහා පිළිතුරු සැපයීමට පහත රූප සටහන් උපයෝගී කර ගන්න.



P



Q



R



S



T

- (21) P අක්ෂරයෙන් දැක්වෙන්නේ,
 (1) ටැම්පිට ඉදිකරන ලද ධර්ම ශාලාවකි
 (2) ලංකා තිලක විහාරයයි

- (22) භාරතයෙන් හමුවන සුවිශේෂී නිර්මාණය Q අක්ෂරයෙන් දැක්වේ. මෙය
- (1) අජන්තාවේ ලෙන් වලට ඇතුළු වන දොරටුවකි.
 - (2) එල්ලෝරාවේ තිබූ දෙවොලක ඇති ආලින්දයේ දසුනකි
 - (3) අජන්තාවේ අභ්‍යන්තර දසුනකි
 - (4) එල්ලෝරාවේ ජෛන ගුහා පිවිසුම් දොරටුවකි (.....)
- (23) R අක්ෂරයෙන් දළදා මාළිගාව දැක්වේ. එහි පත්තිරිප්පුව නිර්මාණය කළේ,
- (1) දෙල්මඩ මූලාචාරි විසිනි
 - (2) දේවේන්ද්‍ර මූලාචාරි විසිනි
 - (3) සිත්තර නයිදේ විසිනි
 - (4) දෙල්මඩ සිල්වත්තැන විසිනි (.....)
- (24) X අක්ෂරයෙන් දැක්වෙන්නේ දේවස්ථානයකි. ශ්‍රීක සොරික් කුළුණු විශේෂය මෙහි දැක්වෙයි. මෙම දේවස්ථානය නමින්
- (1) බැසිලිකා
 - (2) ශාන්ත මරියා
 - (3) ලුවර්
 - (4) පාතිනන් (.....)
- (25) ශ්‍රී ලංකාවේ ස්ථූප නිර්මාණයේ දී එහි ආරක්‍ෂාවට වටදාගෙයක් නිමවන අවස්ථා දක්නට ඇත. එවැනි වටදාගෙයක් 'T' අක්ෂරයෙන් දැක්වේ. මෙම කලාත්මක වටදාගෙය ඇත්තේ,
- (1) පොළොන්නරුවේ
 - (2) මැදිරිගිරියේ
 - (3) කිරිවෙහෙරේ
 - (4) ටුපාරාමයේ (.....)

• අංක 26 සිට 30 තෙක් දී ඇති එක් එක් ප්‍රශ්නයට වඩාත් නිවැරදි පිළිතුර පහත සඳහන් රූප සටහන් මගින් තෝරා තිත් ඉර මත ලියන්න.



A



B



C



D



E

- (26) A අක්ෂරයෙන් දක්නට ලැබෙනුයේ,
- (1) උද්‍යාන මූර්තියක් සඳහා නිමකරන ලද්දකි.
 - (2) සරල නිර්මාණාත්මක හැඩතල යොදාගත් කල්පිත මූර්තියකි.
 - (3) අමූර්තවාදී මූර්ති ශිල්පියකු වූ හෙන්රි මුවර්ගේ මූර්තියකි
 - (4) හෙන්රි මුවර්ගේ "වැතිරගත් කත" නමැති මූර්තියකි. (.....)
- (27) B අක්ෂරයෙන් දකුණු ඉන්දීය කලා ලක්ෂණ වලින් යුක්ත මූර්තියක් දැක්වේ.
- (1) මෙය ලෝහයෙන් කරන ලද නලඟන මූර්තියයි
 - (2) මෙය කළු ගලින් කරන ලද ශිව මූර්තියයි
 - (3) මෙය ලෝහයෙන් කරන ලද පාර්වතී ප්‍රතිමාවයි
 - (4) මෙය ලෝහයෙන් කරන ලද විශ්ව සුන්දරී මූර්තියයි (.....)
- (28) C අක්ෂරයෙන් දැක්වෙන මූර්තිය
- (1) උපස්ථිතිවාදී ක්ලෝඩ්මොගේ ගේ නිමවුමකි.
 - (2) සතිකවාදී පිකාසෝගේ නිමවුමකි
 - (3) ලංකාවේ තිස්ස රණසිංහගේ නිමවුමකි
 - (4) මූර්ති ශිල්පී හෙන්රි මුවර්ගේ නිමවුමකි (.....)
- (29) D අක්ෂරයෙන් දැක්වෙන්නේ,
- (1) ඇන්ට්සෝව්ගේ මූර්තියකි
 - (2) පීඩියස් ගේ මූර්තියකි
 - (3) ප්‍රැක්සිටෙලස්ගේ මූර්තියකි
 - (4) මයිකල් ඇන්ජලෝගේ මූර්තියකි (.....)
- (30) E අක්ෂරයෙන් දැක්වෙන්නේ,
- (1) මාළිගාවිල පිළිමයකි
 - (2) ගල්විහාරයේ පිළිමයකි
 - (3) දඹුළු ලෙන් විහාර පිළිමයකි
 - (4) ගංගාරාමයේ පිළිමයකි (.....)
- අංක 31 සිට 35 තෙක් වූ ප්‍රශ්නවලට නොගැළපෙන පිළිතුර තෝරා තිත් ඉර මත ලියන්න.
- (31) 'ඇලි ඇතුන් දන්දීම' සිතුවම
- (1) වෙස්සන්තර ජාතකයේ කතා පුවතකි
 - (2) අඛණ්ඩ කථන මාධ්‍යයෙන් රචනා කොට ඇත.
 - (3) සමාන්තර රේඛා දෙකක් මාධ්‍යයේ පිහිටන සේ රචනා කර ඇත.

- (4) මෙම සිතුවම ගංගාරාම විහාරයේ දක්නට ලැබේ. (.....)
- (32) 'සිගිරි බිතුසිතුවම' ශ්‍රී ලංකා කලාවේ අග්‍රගන්‍ය ඵලයකි.
 - (1) මෙම සිතුවම ප්‍රේස්කෝ බුවගේ ක්‍රමයට ඇඳ ඇත
 - (2) කාන්තා රූප මෙන්ම පිරිමි රූප ද සහිතව නිමකොට ඇත.
 - (3) ත්‍රිමාණ ලක්ෂණ දක්වෙන අයුරින් වර්ණ ප්‍රභේද භාවිතා කොට ඇත.
 - (4) සජීවී ප්‍රාණ පූර්ණ රේඛාව සිතුවමට වටිනා කමක් එක්කර ඇත. (.....)
- (33) යුරෝපයේ පුනර්ජීවන යුගයේ අදින ලද 'මොනාලිසා' සිතුවම
 - (1) ජ්‍යෝතිෂ් හි විසූ ප්‍රන්සිස්කෝ ජයොකොණ්ඩාගේ තෙවන බිරිඳගේ උඩුකය පිළිරුවයි
 - (2) රෆායල් සැන්මි ශිල්පියාගේ අගනා කලා කෘතියකි
 - (3) ගුප්ත මඳ සිනහව හා පසු බිමේ මායාහුරු බව තුළින් චිත්‍රයට අලංකාරයක් එක්කර ඇත.
 - (4) තාත්වික ලක්ෂණ මතු වී පෙනෙන අයුරින් ඇඳ ඇත. (.....)
- (34) "තාපස රුව" නම් මූර්තිය
 - (1) ඉන්දුනීම්ණ ශිෂ්ටාචාරයෙන් හමු වී ඇත.
 - (2) සුදු හුනුගලින් නිමවා ඇත
 - (3) පාරා රජ කෙනකු බව විශ්වාසයයි
 - (4) අඩවන් වූ දිගු දෙනෙත්, සන යටි රැවුල මූර්තියේ කැපීපෙනෙන ලක්ෂණයකි (.....)
- (35) ශ්‍රීක මූර්තියක් වූ 'ලැබකැන්'
 - (1) හෙලනිස්ටික් යුගයට අයත්ය
 - (2) අඩි 6 ක් පමණ උස්වූ මෙය කිරිගරුඬින් නෙලා ඇත
 - (3) මුහුදු සර්පයකු විසින් පියා හා පුතුන් දෙදෙනා වෙලාගෙන සිටී
 - (4) පියා සහ පුතුන් බව හඳුනා ගැනීම අපහසු වේ (.....)

• අංක 36 සිට 40 තෙක් වූ ප්‍රශ්න පිළිබඳව උපයෝගී කර ගන්න.



- (36) මෙම සිතුවම හඳුන්වන්නේ,

(1) රාත්‍රී නවාතැන් නමිනි	(2) වාලකුළු සහිත වූ අන්ධකාරයකි
(3) තරුපිරි රැයකි	(4) ගුවනින් බලන්නෙකුට පෙනෙන මහා මුහුදකි (.....)
- (37) මෙම සිතුවම අදින ලද්දේ,

(1) ක්ලෝඩ් මොනේ විසිනි	(2) වින්සන් වැංගෝ විසිනි
(3) පිකාසෝ විසිනි	(4) ජේර්ජ්ස් බ්‍රාක් විසිනි (.....)
- (38) මෙම සිතුවම් ශිල්පියා,

(1) උස්ටිනිවාදියෙකි	(2) පශ්චාත් උපස්ථිති වාදියකි
(3) සනික වාදියෙකි	(4) අධිතාත්වික වාදියෙකි (.....)
- (39) මෙම සිතුවමින් ශිල්පියා දැක්වීමට උත්සාහ කළේ,
 - (1) කලබලකාරී බවේ උච්ච අවස්ථාවකි
 - (2) ආලෝකයෙන් අඳුර ඵලවා හැරීමකි
 - (3) පැහැපත් අහස හා තරු රටා
 - (4) ශෝකාත්මක භාවය හා අවිචේකී බවේ සංකලනයකි. (.....)
- (40) ශිල්පියා සිතුවමින් අදහස් නොකළේ,
 - (1) ශිල්පියාට අවශ්‍ය වූයේ තම වර්යාව වර්ණ රටා තුළින් දැන්වීමයි
 - (2) දෘශ්‍යමය චිත්‍රයට වඩා අරුතක් හා ගැඹුරක් එහි වර්ණ රටා තුළ සැඟවී ඇති බව පෙන්වීමටයි
 - (3) ශිල්පියා මෙම සිතුවමෙන් කිසිදු අර්ථයක් නිරූපණය කිරීමට උත්සාහ නොකරයි

අධ්‍යයන පොදු සහතික පත්‍ර (උ/පෙළ) විභාගය

චිත්‍ර කලාව - I

13 ශ්‍රේණිය

කාලය පැය 03 යි.

'අ' කොටස

(සංස්කෘතික පසුබිම හා රසාස්වාදය - ශ්‍රී ලංකාව

01. ශ්‍රී ලංකාවේ අනුරපුර යුගයේ බිහි වූ බුදු පිළිම ලොව උසස් ම භාව පූර්ණ බුදු පිළිම සේ පිළිගැනේ
 - (1) අනුරපුර පූජා බිමෙන් හමු වී ඇති පැරණිම බුදු පිළිමය කුමක් ද?
 - (2) අනුරපුර යුගයේ හමුවන ආබද්ධ පිළිමයක් නම් කර එලෙස ආබද්ධව නෙලීමේ වැදගත් කම පහදන්න.
 - (3) අනුරපුර මූර්ති ශිල්පියා ගුණාත්මක අගයෙන් යුතු භාව පූර්ණ පිළිම නිර්මාණය සඳහා ඉන්ද්‍රිය කලා සම්ප්‍රදායන්ගේ ආභාසය ලබා ඇත. උදාහරණ සහිතව පහදන්න.
02. අතීතයේ ජීවත් වූ මානවයා තමන් විසින්ම විවිධ කර්මාන්තවල නියැලී ජීවන රටාව ගොඩනගාගත්ත.
 - (1) ශ්‍රී ලංකාවේ ප්‍රචලිතව පවත්නා ජන කලා කර්මාන්ත 03 ක් නම් කරන්න.
 - (2) මෙම කර්මාන්ත තුළ නිර්ව්‍යාජ නිර්මාණශීලී බවක් දක්නට ඇත. එක් උදාහරණයක් ගෙන කෙටියෙන් පහදන්න.
 - (3) අතීතයේ නිර්මල වූ ජනකලා කර්මාන්ත නූතනයේ වාණිජත්වයට පත්ව ඇත. එසේ වීමට හේතු වූ කරුණු මොනවාද? ඉන් මුදවා ගත හැකි මාගී තිබේද?

'ආ' කොටස - ඉන්ද්‍රියාව

03. ඉන්දු නිම්න වැසියන් කලා නිර්මාණ කෙරෙහි වැඩි උනන්දුවක් නොදැක් වුවද හමුවී ඇති කලා නිර්මාණ වලින් ඔවුන්ගේ කලා හැකියාවන් පිළිබඳ අවබෝධයක් ලැබිය හැකිය.
 - (1) සත්ව රූ සහිත මුදු 03 ක් නම් කරන්න.
 - (2) ඉන්දු නිම්න වැසියෝ කුමක් සඳහා මුදු භාවිතා කරන්නට ඇත් දැයි කෙටියෙන් විස්තර කරන්න.
 - (3) ජගත් මාතා පිළිම භාරතයේ ප්‍රචලිතව පැවති ඇදහීම් ක්‍රමයකි. මේ පිළිබඳව ඉන්දු නිම්න ශිෂ්ටාචාරය තුළින් හමුවූ තොරතුරු මොනවාද?
04. සාංචිය බෞද්ධ ජනතාවගේ සංස්කෘතික උරුමයකි.
 - (1) සාංචි ස්ථූපය හා සම්බන්ධ ගෘහ නිර්මාණාත්මක අංග පිළිබඳ විස්තරයක් කරන්න.
 - (2) සාංචි තොරණ කැටයමින් බුද්ධ චරිතයේ වැදගත් අවස්ථා නිරූපණය කිරීමට සාංචි කැටයම් ශිල්පියා ගත් උත්සාහය පිළිබඳ විචාරාත්මක විග්‍රහයක් කරන්න.

'ඉ' කොටස - යුරෝපය

05. ප්‍රාග් ඓතිහාසික යුගයේ බිහි වූ ගුහා චිත්‍ර පිළිබඳව යුරෝපා මහද්වීපය මහත් ප්‍රසිද්ධියක් උසුලයි.
 - (1) ගුහා සිතුවම් වලින් අලංකාර වූ ගවයින්ගේ ශාලාව පිහිටියේ කුමන ප්‍රදේශයක පිහිටි ලෙනක ද?
 - (2) නිරයේ පැහැවෙන අඳුරු ශාලාවෙහි දක්නට ලැබෙන විශේෂිත රූ සටහන් පිළිබඳව හඳුන්වන්න.
 - (3) දඩයමින් දිවි ගෙවූ මානවයා වෙතින් ඔවුන්ගේ මනහර භාවය, සෞන්දර්ය ඥානය මෙම සිතුවම් කෙරේ බලපා ඇති අයුරු විස්තර කරන්න.
06. ක්‍රි. පූ. 3000 දී පමණ ආරම්භ වූ මිසර කලාව ඔවුන්ගේ අභිරහස් තොරතුරු නිහඬව කියා පායි.
 - (1) මිසර සාම්ප්‍රදායික ලක්ෂණ පිළිබිඹු වන මූර්ති 4 ක් නම් කරන්න.
 - (2) මිසර සාම්ප්‍රදායික චිත්‍ර ශෛලිය තුළ දක්නට ලැබෙන ලක්ෂණ හතරක් ලියන්න.
 - (3) සාම්ප්‍රදායික කලා නිර්මාණ තුළ හිරවී සිටි මිසර මූර්ති ශිල්පීන් පසුව ඉන් මිදී ස්වාභාවික මූර්ති නිර්මාණය කෙරෙහි පෙළඹුන බවක් පෙනේ. උදාහරණ දෙමින් සාකච්ඡා කරන්න.

අධ්‍යයන පොදු සහතික පත්‍ර (උ/පෙළ) විභාගය

චිත්‍ර කලාව - II

13 ශ්‍රේණිය

උපදෙස්

- ඔබේ විභාග අංකය ඔබ චිත්‍රය අඳින කඩදාසියේ පසුපිටේ පැහැදිලිව ලියන්න.
- උත්තර පත්‍රය විභාග ශාලාධිපතිට භාරදෙන විට එය වියළී තිබීම වැදගත් ය. තෙත් චිත්‍ර එකිනෙක ඇලීම ඔබට අවාසි විය හැක.

- නිශ්චල ද්‍රව්‍ය සම්පිණ්ඩනය.

- ඔබ ඉදිරියේ තබා ඇති ද්‍රව්‍ය සමූහය සහිත පැළෑටිය හෝ අතු කැබැල්ල පහත සඳහන් කරුණු සැලකිල්ලට ගනිමින් ඇඳ වර්ණ කරන්න.
 - ★ ද්‍රව්‍යවල මතුපිට ස්වභාවය, පරිමාණ ලක්ෂණ, ඇස්මට්ටම, ත්‍රිමාන ලක්ෂණ හා පර්යාවලෝකන රීති,
 - ★ වර්ණ මාධ්‍යය හැසිරවීමේ ශිල්ප ක්‍රම
 - ★ වර්ණ පසුබිම
 - ★ ලැල්ලේ පරිමාණය ද්‍රව්‍ය සම්පිණ්ඩනයට ගැලපෙන පරිදි
 - ★ ස්වාභාවික ලක්ෂණ හෝ භාවමය ලක්ෂණ මතුකර දැක්වීම.

ද්‍රව්‍ය සමූහය

- (1) පෙට්ටියක්
- (2) පැනි පුහුල් ගෙඩියේ බාගයක්
- (3) පිහියක්
- (4) ක්‍රෝටන් අත්තක් (කොළ 5ක)

අධ්‍යයන පොදු සහතික පත්‍ර (උ/පෙළ) විභාගය

චිත්‍ර කලාව - III

13 ශ්‍රේණිය

- මෙම පත්‍රය කොටස් තුනකින් යුක්තය. කොටස් තුනෙන් එක් කොටසක් තෝරාගන්න. එම කොටසේ එක් මාතෘකාවක් පමණක් තෝරාගෙන වර්ණ චිත්‍රයක් නිර්මාණය කරන්න.

'අ' කොටස - චිත්‍ර සංරචනය

- පහත සඳහන් මාතෘකා වලින් එකක් පමණක් තෝරාගන්න.

- නාන තොටක දිය නාන යුවතියෝ
- ගැමියන්ගේ දුක්බර ජීවිතය
- ගමේ හෝ නගරයේ ඉරිදා පොළ

'ආ' කොටස - මෝස්තර නිර්මාණය

- බතික් ක්‍රමයට මුද්‍රණය කළ බිත්ති සැරසිල්ලක්
- දොර රෙද්දකට සුදුසු මෝස්තරයක්
- අඩි 5 X 6 මේස රෙද්දකට සුදුසු මෝස්තරයක්

'ඉ' කොටස - ග්‍රැෆික්

- පාරම්පරික කලා කර්මාන්ත පිළිබඳ විග්‍රහ කරන පරිදි පොතකට සුදුසු පිටකවරයක් නිර්මාණය කරන්න.
- ක්‍රීඩා උත්සවයක් පිළිබඳව දැනුවත් කිරීමේ පෝස්ටරයක්
- අක්‍ෂර සහිතව නිවාසාන්තර ක්‍රීඩා උළෙලේ දී නිවාස නිල ලාංඡනයට සුදුසු නිර්මාණයක් සැලසුම් කරන්න.