

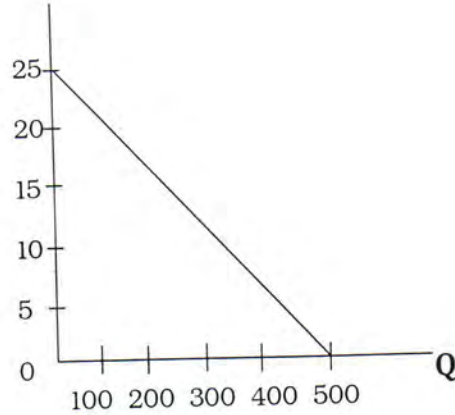




- 06) වෙළඳපළ ආර්ථික ක්‍රමයක සාධක වෙළඳපළේ සාධක සඳහා පැවති මිල සහ එම මිලට හුවමාරු වන ප්‍රමාණය මත තීරණය වන්නේ කුමක් ද?
- 1) කුමක්, කොපමණ නිපදවිය යුතුද? යන්නය. 2) ශ්‍රමයේ සේව නියුක්තිය කොපමණ ද යන්නය.
  - 3) දේපළ හිමිකම කෙසේ පවති ද? යන්නය. 4) රජයේ වැටුප් ප්‍රතිපත්තිය කෙසේ විය යුතුද යන්නය.
  - 5) ආර්ථිකයේ පුද්ගල ආදායම කොපමණ වේද යන්නය.

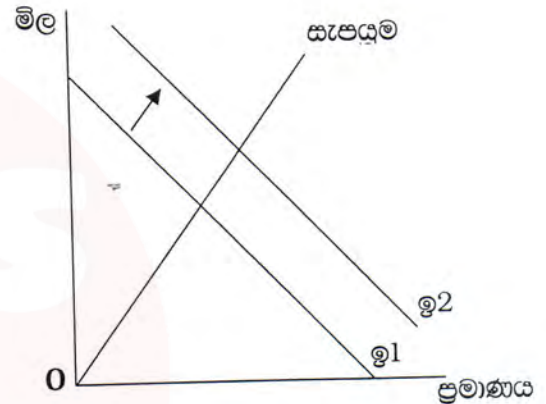
07) පහත දැක්වෙන ඉල්ලුම් වක්‍රයට අදාළ නිවැරදි ඉල්ලුම් සමීකරණය හඳුනා ගන්න.

- 1)  $Q_d = 500 + 20P$
- 2)  $Q_d = 500 - 0.05P$
- 3)  $Q_d = 25 - 0.05P$
- 4)  $Q_d = 500 - 20P$
- 5)  $Q_d = 25 - 20P$



08) පහත දැක්වෙන්නේ තරගකාරී මාළු වෙළඳපොළක ඉල්ලුම් සැපයුම් තත්ත්වයන්ය. මෙම වෙළඳපොළෙහි ඉල්ලුම් වක්‍රය දකුණට විතැන්වීම සඳහා බලපෑ හැකි සාධකය කුමක් ද?

- 1) රජය විසින් බීවරයන්ට ඉන්ධන සහනාධාරය ලබාදීම.
- 2) කුකුළු මස් වෙළඳපොළේ කුකුල් මස්වල මිල පහළ යාම.
- 3) මාළු පාරිභෝජනය සඳහා පාරිභෝගිකයන්ගේ රුචිය අඩුවීම.
- 4) කුකුල් මස් වෙළඳපොළේ කුකුල් මස් සැපයුම අඩුවීම.
- 5) රජය විසින් කුකුල් මස් සඳහා පනවා ඇති බද්දක් ඉවත් කිරීම.

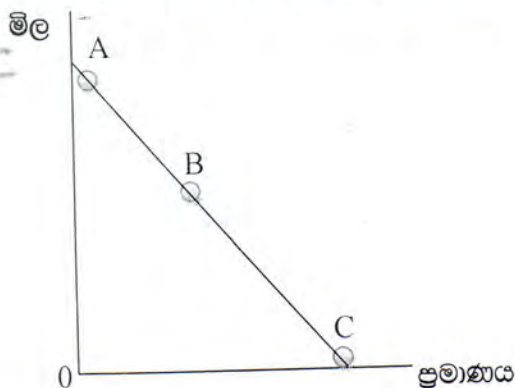


- 09) පහත සඳහන් සාධක අතුරින් ඉල්ලුමේ වෙනසක් ඇති නොකරන සාධකය කුමක් ද?
- 1) සම්බන්ධිත භාණ්ඩවල මිල වෙනස්වීම. 2) පාරිභෝගික ආදායම වෙනස්වීම.
  - 3) අනාගත මිල අපේක්ෂාවන් වෙනස්වීම. 4) පාරිභෝගික රුචිය වෙනස්වීම.
  - 5) එම භාණ්ඩයේ මිල වෙනස්වීම.

10)  $Q_d = 100 - 5P$  යන ඉල්ලුම් සමීකරණයට අදාළව ඉල්ලුම් මිල නම්‍යතාවය -1 වන්නේ කවර මිල හා ප්‍රමාණය යටතේ ද?

	මිල	ඉල්ලුම් ප්‍රමාණය
1)	10	50
2)	12	40
3)	8	60
4)	6	70
5)	15	25

11) පහත දැක්වෙන ඉල්ලුම් වක්‍රයට අදාළව නිවැරදි ප්‍රකාශය තෝරන්න.



- 1) A සහ B අතර පරාසය තුළ මිල පහල යන විට පාරිභෝගික පැහැදුම වැඩි වේ.
- 2) B හා C අතර මිල පහළ යන විට පාරිභෝගික පැහැදුම වැඩිවේ.
- 3) A ලක්ෂ්‍යයේ දී ඉල්ලුම් මිල නම්‍යතාවය ශුන්‍ය වේ.
- 4) C ලක්ෂ්‍යයේ දී ඉල්ලුම් මිල නම්‍යතාවය අපිරිමිත වේ.
- 5) C ලක්ෂ්‍යයේ සිට B ලක්ෂ්‍යය දක්වා ගමන් කිරීමේ දී පාරිභෝගික පැහැදුම ක්‍රමයෙන් අඩුවේ.



12) පහත සඳහන් ඒවා අතුරින් සැපයුම් නමය නිර්ණය කිරීමට හේතුවන සාධකය වන්නේ,

- 1) භාණ්ඩයක් සඳහා පවත්නා ආදේශන ප්‍රමාණය
- 2) භාණ්ඩය අත්‍යවශ්‍ය ද නැද්ද යන්න
- 3) මිල වෙනස්වීමෙන් පසු කොතරම් කාලයක් ගතවී තිබේද?
- 4) භාණ්ඩයේ තොග රැස්කර තබා ගැනීමට ඇති හැකියාව
- 5) භාණ්ඩයක් නිර්වචනය කර ඇති ආකාරය

13)  $Q_s = -50 + 10P$  යන සැපයුම් සමීකරණයට අදාළ සැපයුම් වක්‍රය සම්බන්ධයෙන් ඔබ නිවැරදි යැයි දක්වන ප්‍රකාශය කුමක් ද?

- 1) මිල වැඩිවන විට සැපයුම් නමයතාවයේ අගය ක්‍රමයෙන් වැඩිවේ.
- 2) මිල වැඩිවන විට සැපයුම් නමයතාවයේ අගය නොවෙනස්ව පවතී.
- 3) මිල වැඩිවන විට සැපයුම් නමයතාවයේ අගය වැඩිවන අතර සෑම ලක්ෂ්‍යයකදී ම නමයතාවයේ අගය එකට වැඩිවේ.
- 4) මිල වැඩිවන විට සැපයුම් නමයතාවයේ අගය අඩුවන අතර නමයතාවයේ අගය සෑම ලක්ෂ්‍යයකදීම එකට වැඩි අගයක් වේ.
- 5) මිල වැඩිවන විට සෑම ලක්ෂ්‍යයකදී ම නමයතාවයේ අගය එක වන අතර එය නොවෙනස්ව පවතී.

14) තරඟකාරී වෙළඳපලක අලෙවි වන භාණ්ඩයකට අදාළව ඉල්ලුම් ශ්‍රිතය  $Q_d = 100 - 10P$  වන අතර සැපයුම් ශ්‍රිතය

$Q_s = -50 + 10P$  වේ. මෙම භාණ්ඩයට අදාළව සමතුලිත මිලේ දී පාරිභෝගික අහිමිකම වන්නේ,

- 1) 62.50                      2) 125.00                      3) 94.00                      4) 30.25                      5) 31.25

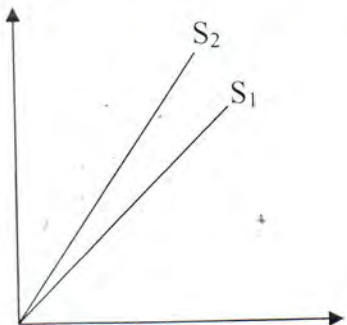
15) එක්තරා භාණ්ඩයකට අදාළව අධි සැපයුම් ශ්‍රිතය  $-60 + 10P$  වේ. මෙම භාණ්ඩයේ මිල රු.10/- ක් වන විට ඉල්ලුම් ප්‍රමාණය 100 ක් වේ නම් සැපයුම් ප්‍රමාණය කොපමණ ද?

- 1) 40                              2) -60                              3) -140                              4) 60                              5) 140

16) එක්තරා භාණ්ඩයක් සඳහා ඇති වෙළඳපල ඉල්ලුම් හා සැපයුම් ශ්‍රිත වන්නේ  $Q_d = 50 - 5P$  සහ  $Q_s = -10 + 5P$  වේ. මෙම භාණ්ඩය සඳහා රු.8/- ක සහතික මිලක් ලබාදීමට රජය කටයුතු කරයි නම් රජයට දැරීමට සිදුවන වියදම වන්නේ,

- 1) 90                              2) 80                              3) 160                              4) 240                              5) 40

17) පහත දැක්වෙන්නේ එක්තරා භාණ්ඩයකට අදාළව වෙළඳපලේ සැපයුම් වක්‍රයේ ඇති වූ වෙනස්වීමකි. මේ වෙනස්වීම සඳහා බලපාන සාධකය හඳුනා ගන්න.



- 1) භාණ්ඩ සඳහා රජය ඒකක සහනාධාරයක් ලබා දී ඇත.
- 2) භාණ්ඩය සඳහා රජය ඒකක බද්දක් පනවා ඇත.
- 3) භාණ්ඩය සඳහා රජය වටිනාකම් මත බද්දක් පනවා ඇත.
- 4) භාණ්ඩය සඳහා රජය වටිනාකම් සහනාධාරයක් ලබා දී ඇත.
- 5) භාණ්ඩය සඳහා රජය සහතික මිලක් ලබා දී ඇත.

18) එක්තරා භාණ්ඩයක් සඳහා රජය විසින් බද්දක් පැනවූ අතර එම බද්ද හේතුවෙන් ගෙන එම භාණ්ඩයේ මිලෙහි කිසිදු වෙනසක් සිදු නොවීය. මේ සඳහා බලපෑ හැකි හේතුව වන්නේ,

- 1) භාණ්ඩය සඳහා පූර්ණ නමය ඉල්ලුමක් පැවතීම යි.
- 2) භාණ්ඩය සඳහා පූර්ණ අනමය ඉල්ලුමක් පැවතීම යි.
- 3) භාණ්ඩය සඳහා පූර්ණ නමය සැපයුමක් පැවතීම යි.
- 4) භාණ්ඩය සඳහා ඒකීය නමය සැපයුමක් පැවතීම යි.
- 5) භාණ්ඩය සඳහා ඒකීය නම් ඉල්ලුමක් පැවතීම යි.



19) පහත සඳහන් ප්‍රකාශ අතරින් අසත්‍ය ප්‍රකාශය තෝරන්න.

- 1) මුළු ඵලදා වක්‍රයේ (TP) බැවුම මගින් ආන්තික ඵලදා (MP) දැක්වේ.
- 2) ආන්තික ඵලදා වක්‍රයේ හැසිරීම නිරීක්ෂණය කළ විට යෙදවුමේ වැඩිවන ඵලදා අවබෝධ කරගත හැකිවේ.
- 3) නිෂ්පාදන සාධකවල පවතින අසාංජ්‍යතාවය හේතුකොට ගෙන නිෂ්පාදන ආයතනයකට මහා පරිමාණ පිරිමැසුම් ලැබෙනු ඇත.
- 4) දිගු කාලයේ දී සම්පත් හිඟවීම අඩුවන පරිමාණකල ඵල ඇතිවීමට හේතු වේ.
- 5) නිෂ්පාදන පිරිවැය ගණනයේ දී බාහිර පිරිවැය ද මුළු පිරිවැයට ඇතුළත් කළ යුතුය.

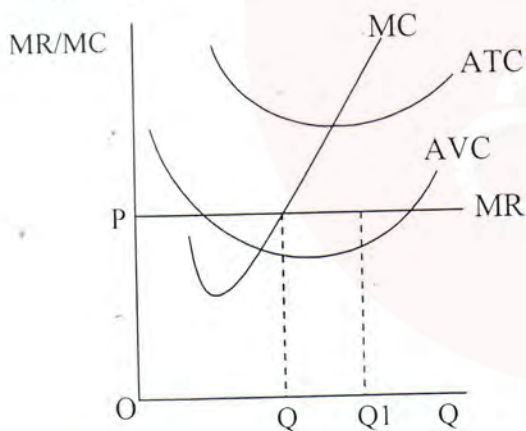
20) පහත සඳහන් ලක්ෂණ අතුරින් පූර්ණ තරගකාරී වෙළඳපොළක ලක්ෂණයක් නොවන්නේ,

- 1) ගැනුම්කරුවන් හා විකුණුම්කරුවන් සංඛ්‍යාවේ ඉතා විශාල වීම.
- 2) සැපයුම්කරු වෙළඳපොළේ මිල තීරණයකු ලෙස ක්‍රියා කිරීම.
- 3) අබාධ පිවිසුම සහ පිටවීම පැවතීම.
- 4) දිගු කාලයේ දී ප්‍රමාණික ලාභ හිමිවීම.
- 5) නිෂ්පාදනය සමජාතීය නොවීම.

21) පූර්ණ තරගකාරී වෙළඳපොළක කටයුතු කරන නිෂ්පාදන ආයතනයක් තම කෙටිකාලීන නිෂ්පාදන ක්‍රියාවලිය මෙහෙයවීමේ දී සංරෝධක (සීමාවන්) කිහිපයකට මුහුණ දේ. පහත දැක්වෙන ඒවා අතුරින් වැදගත් සීමාවක් වන්නේ කුමක් ද?

- 1) සැපයුම්කරු මිල තීරණයකු ලෙස කටයුතු කිරීම.
- 2) ආර්ථික ලාභ උපරිම වන නිමවුම් මට්ටම කොපමණ ද යන්න.
- 3) නිෂ්පාදන තාක්ෂණය
- 4) නිෂ්පාදනයේ තවදුරටත් යෙදෙනවා ද ආයතනය වසා දමනවා ද යන ගැටළුව
- 5) නිපදවන භාණ්ඩය ප්‍රභේදනය වූ භාණ්ඩයක් වීම.

22) පහත රූප සටහනට අනුව පූර්ණ තරගකාරී ආයතනයක් සම්බන්ධයෙන් ඔබට එළඹිය හැකි නිවැරදි නිගමනය හඳුනාගන්න.



- 1) ආයතනය ආර්ථික අලාභ සහිතව නිෂ්පාදනයේ යෙදෙයි.
- 2) ආයතනයට නිෂ්පාදනයට අත්තිවීමෙන් අලාභ අවම කරගත හැකිය.
- 3) Q ප්‍රමාණය නිපදවීමෙන් ආයතනයට ප්‍රමාණික ලාභ හිමි වේ.
- 4) Q ප්‍රමාණය නිපදවීමෙන් ආයතනයට විවලස පිරිවැය ආවරණය කරගත නොහැකිය.
- 5) ආයතනයේ ලාභ උපරිම වන නිමවුම Q1 වේ.

23) පහත සඳහන් ඒවා අතුරින් වැරදි ප්‍රකාශය හඳුනා ගන්න.

- 1) ආර්ථික බදු කුලිය යනු සංක්‍රම ඉපයුම් ඉක්මවා උපයන අතිරික්ත ආදායම යි.
- 2) සාධකයකට අදාළ සංක්‍රම ඉපයුම් හා ආර්ථික බදු කුලිය තීරණය වන්නේ එම සාධකය සඳහා සාධක වෙළඳපොළේ පවතින ඉල්ලුම අනුවයි.
- 3) මුර්ත වැටුප යනු නාමික වැටුපේ ක්‍රය ශක්තියයි.
- 4) නාමික පොලී අනුපාතය ඉක්මවූ උද්ධමන අනුපාතිකයක් පවති නම් මුර්ත පොලී අනුපාතිකය සෘණ වේ.
- 5) ලාභය හා අනෙකු සාධක ඉපයීම් අතර වෙනස වන්නේ ලාභය ඕනෑම අවස්ථාවක සෘණ වීම යි.

24) ව්‍යාපාර වක්‍රයක මුදුනත යනුවෙන් හඳුන්වන්නේ,

- 1) සමස්ත ආර්ථික ක්‍රියාවලිය දුර්වල වීමකි.
- 2) ප්‍රසාරණ අවධියේ උච්චතම අවස්ථාව වේ.
- 3) ආර්ථික පසුබැසීම අවසාන වී නැවත ප්‍රසාරණය වීම ආරම්භ වන අවධිය යි.
- 4) සමස්ථ ආර්ථික ක්‍රියාවලිය ශක්තිමත් වීම යි.
- 5) පසුබැසීමේ අවධියේ අවම අවස්ථාව වේ.



25) පහත සඳහන් ඒවායින් දළ දේශීය නිෂ්පාදිතය ගණනය කිරීමේ දී ඇතුළත් කරන ගනුදෙනුව කුමක් ද?

- 1) කොටස් වෙළඳපොළෙන් රු.50000/- ක් වටිනා කොටස් මිලදී ගැනීම.
- 2) රජය විසින් විශ්ව විද්‍යාල සිසුන්ගේ මහපොළ ශිෂ්‍යත්වය රු. 5000/- ක් වැඩි කිරීම.
- 3) කුටුම්භයක් විසින් තම පැරණි මෝටර් රථය රු. 15000/- කට විකිණීම.
- 4) පාසල් ළමුන්ගේ දවා ආහාරය සඳහා රජය රුපියල් මිලියනයක් වෙන් කිරීම.
- 5) කුටුම්භයක් තමන්ගේම නිවසක පදිංචිව සිටීමෙන් මාසිකව රු. 5000/- ක බදු කුලියක් ඉපයීම.

26) දළ දේශීය නිෂ්පාදිතය ගණනය කිරීමේ දී පහත සඳහන් උප අංශ අතුරින් 2014 වර්ෂයේදී වැඩියෙන්ම වර්ධනය උප අංශය හඳුනා ගන්න.

- |                      |                         |              |
|----------------------|-------------------------|--------------|
| 1) හෝටල් සහ ආපනශාලා  | 2) පහල් හා කැණීම්       | 3) ඉදිකිරීම් |
| 4) නිෂ්පාදන කර්මාන්ත | 5) තොග හා සිල්ලර වෙළඳාම |              |

27) වර්තමානයේ දී පළාත් අනුව දළ දේශීය නිෂ්පාදිතයේ 10% ඉක්ම වූ පළාත් ඇතුළත් කාණ්ඩය තෝරන්න.

- |  |                                    |
|--|------------------------------------|
| 1) බස්නාහිර, මධ්‍යම, දකුණ, නැගෙනහිර    | 2) නැගෙනහිර, සබරගමුව, උතුරුමැද, ඌව |
| 3) බස්නාහිර, මධ්‍යම, සබරගමුව, උතුරුමැද | 4) බස්නාහිර, මධ්‍යම, දකුණ, වයඹ     |
| 5) බස්නාහිර, දකුණ, සබරගමුව, නැගෙනහිර   |                                    |

28) සාධක මිල යටතේ ශුද්ධ දේශීය ආදායම සාධක මිලට දළ ජාතික නිෂ්පාදිතය බවට පත්කිරීමට කළ යුතු ගැලපුම වන්නේ,

- 1) ශුද්ධ වක්‍ර බදු හා විදේශීය ශුද්ධ සාධක ආදායම එකතු කිරීම යි.
- 2) ප්‍රාග්ධන භාණ්ඩවල ඝෂය වීම් හා ශුද්ධ වක්‍රබදු එකතු කිරීම යි.
- 3) ප්‍රාග්ධන භාණ්ඩවල ඝෂය වීම් සහ විදේශ ශුද්ධ සාධක ආදායම අඩු කිරීම යි.
- 4) ශුද්ධ වක්‍ර බදු හා ප්‍රාග්ධන භාණ්ඩවල ඝෂය වීම අඩු කිරීම යි.
- 5) ප්‍රාග්ධන භාණ්ඩවල ඝෂය වීම් හා විදේශ ශුද්ධ සාධක ආදායම එකතු කිරීම යි.

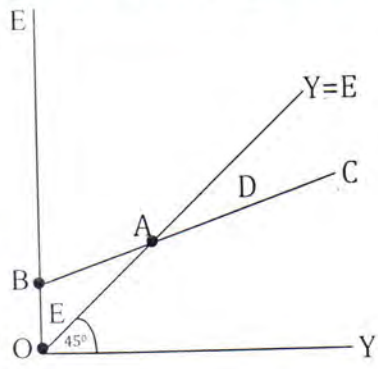
29) පහත සඳහන් ඒවා අතුරින් දළ දේශීය ප්‍රාග්ධන සම්පාදනය අයත් නොව දැ කුමක් ද?

- |  |  |
|--|--|
| 1) රජයේ භාණ්ඩ හා සේවා මිලදී ගැනීම.             | 2) තොග වෙනස්වීම්                         |
| 3) යන්ත්‍රෝපකරණ හා උපකරණ මිලට ගැනීම්           | 4) ඉඩම්, දියුණු කිරීම හා වැවිලි සංවර්ධනය |
| 5) නේවාසික හා නේවාසික නොවන ගොඩනැගිලි ඉදිකිරීම් |  |

30) පහත සඳහන් සමීකරණ අතුරින් දේශීය ඉතුරුම් ලෙස ගිනිය නොහැකි සමීකරණය කුමක් ද?

- 1) දේශීය ඉතුරුම් = පොද්ගලික ඉතුරුම් + රාජ්‍ය ඉතුරුම්
- 2) දේශීය ඉතුරුම් = වෙළඳ මිලට දළ ජාතික නිෂ්පාදිතය - මුළු පරිභෝජනය
- 3) දේශීය ඉතුරුම් = දළ ආයෝජනය + ශුද්ධ අපනයන
- 4) දේශීය ඉතුරුම් = වැය කළ හැකි දළ ජාතික නිෂ්පාදිතය - මුළු පරිභෝජනය
- 5) දේශීය ඉතුරුම් = කුටුම්භ ඉතුරුම් + ව්‍යාපාරික ඉතුරුම් + රාජ්‍ය ඉතුරුම්

31) පහත රූප සටහනට අනුව නිවැරදි ප්‍රකාශය තෝරන්න.



- 1) මෙම ආර්ථිකයේ ස්වයංක්ෂිත පරිභෝජනයක් නොපවතී.
- 2) මෙම ආර්ථිකයේ ඉතුරුම් වක්‍රය මූල ලක්ෂ්‍යයෙන් ආරම්භ වේ.
- 3) E මගින් දැක්වෙන්නේ ආර්ථිකයේ ධන ඉතුරුම් ය.
- 4) පරිභෝජන වක්‍රයේ බැවුමෙන් ආන්තික පරිභෝජන නාමියාව දැක්වේ.
- 5) D මගින් දැක්වෙන්නේ සෘණ ඉතුරුම් ය.



32) රාජ්‍ය කටයුතු නොමැති සරල ආර්ථිකයක ආන්තික ඉතුරුම් නැමියාව 0.8 කි. ස්වයක්ත පරිභෝජනය 100 ක් ද ආයෝජනය මිලියන 50 ක් ද වේ නම් දළ දේශීය නිෂ්පාදිතය (Y) 1000/- ක් වූ විට ඉතුරුම් වල අගය කොපමණ ද?

1) 100                      2) -100                      3) 50                      4) -50                      5) 80

33) රාජ්‍ය කටයුතු හා විදේශ වෙළඳාමක් නොමැති සරල ආවෘත ආර්ථිකයක ඉතුරුම් ශ්‍රිතය  $S = -200 + 0.25Y$  වේ. මෙම ආර්ථිකයේ ආයෝජනය රු. මිලියන 200 කින් වැඩිවූයේ නම් පරිභෝජනයේ වැඩිවීම කොපමණ ද?

1) 800                      2) 200                      3) 1000                      4) 400                      5) 600

34) රජයේ කටයුතු හා විදේශ වෙළඳාමක් නොමැති සරල ආර්ථිකයක පරිභෝජන ශ්‍රිතය  $C = 180 + 0.6Y$  වේ. ආයෝජන වියදම රුපියල් බිලියන 300 කින් වේ නම් මෙම ආර්ථිකයේ සමතුලිත ජාතික ආදායම කොපමණ ද?

1) රුපියල් බිලියන 480 කි.                      2) රුපියල් බිලියන 640 කි.  
3) රුපියල් බිලියන 800 කි.                      4) රුපියල් බිලියන 1200 කි.  
5) රුපියල් බිලියන 120 කි.

35) එක්තරා ආර්ථිකයක පරිභෝජන ශ්‍රිතය  $C = 200 + 0.8Y$  සිට  $C = 200 + 0.9Y$  දක්වා වැඩිවේ. පරිභෝජන ශ්‍රිතයේ මෙම වෙනස්වීම ගුණකය සහ ආන්තික පරිභෝජන නැමියාව කෙරෙහි ඇති කරන බලපෑම කවරේද?

	ගුණකය	ආන්තික පරිභෝජන නැමියාව
1)	අඩු වේ.	වැඩි වේ.
2)	වැඩි වේ.	අඩු වේ.
3)	වැඩි වේ.	වැඩි වේ.
4)	අඩු වේ.	අඩු වේ.
5)	වෙනස් නොවේ.	වැඩි වේ.

36) විවෘත ආර්ථිකයක සමහර ඉල්ලුමට අයත් නොවන සංරචකය කුමක් ද?

1) කුටුම්භ පරිභෝජන වියදම්  
2) ආයෝජන වියදම්  
3) රජයේ මිලදී ගැනීම්  
4) මෙරට භාණ්ඩ සඳහා විදේශිකයන් කරන ඉල්ලුම  
5) විදේශ භාණ්ඩ සඳහා මෙරට නේවාසිකයන් කරන ඉල්ලුම

37) එක්තරා ආර්ථිකයක  $MPC = 0.75$  ක් වේ. මෙම ආර්ථිකයේ ආයෝජන වියදම් වැඩිවීමේ ප්‍රතිඵලයක් ලෙස නිමවූ 500 කින් වෙනස් වූයේ නම් ආයෝජන වියදමෙහි වෙනස කොපමණද?

1) 100    2) 125                      3) 175                      4) 200                      5) 150

38) කොළඹ පාරිභෝගික මිල දර්ශකය සඳහා යොදා ගැනෙන බර තැබීමේ රටාවට අදාළ නොවන භාණ්ඩ ඝනය කුමක් ද?

1) ආහාර හා මධ්‍යසාර වන පාන                      2) ඇඳුම් හා පාවහන්  
3) නිවාස, ජලය, විදුලිය, ගෑස් හා වෙනත් ඉන්ධන                      4) සෞඛ්‍යය  
5) ප්‍රවාහනය

39) පහත සඳහන් ඒවා අතුරින් ඉල්ලුමෙන් ඇදුණු උද්ධමනය සඳහා හේතුවක් නොවන්නේ,

1) මුදල් සැපයුම වැඩිවීම.                      2) ආනයන භාණ්ඩවල මිල ඉහළ යාම.  
3) පෞද්ගලික ආයෝජන වියදම් වැඩිවීම.                      4) පෞද්ගලික පරිභෝජන වියදම් වැඩිවීම.  
5) රජයේ වියදම් වැඩිවීම.



- 40) පහත සඳහන් ඒවා අතුරින් වලංගු මුදල් හා බැංකු මුදල් අතර ඔබ දකින ප්‍රධාන වෙනස කවරේද?
- 1) වලංගු මුදල් විනිමය මාධ්‍යයක් වන අතර බැංකු මුදල් වටිනාකමේ සන්තිධියක් වීමයි.
  - 2) වලංගු මුදල් මගින් මුදලේ ප්‍රධාන කාර්යයන් නිතරම ඉටුවන අතර බැංකු මුදල් භාවකාලික විනිමය මාධ්‍යයක් පමණක් වීම.
  - 3) වලංගු මුදල් මගින් මුදලේ ප්‍රධාන කාර්යයන් හතරම ඉටුවන අතර බැංකු මුදල් මගින් විනිමය මාධ්‍යය යන කාර්යය පමණක් ඉටුවීම.
  - 4) වලංගු මුදල් විනිමය මාධ්‍යයක් වන අතර බැංකු මුදල් ගනුදෙනු සඳහා යෙදවීමට ව්‍යවහාර මුදල් බවට පත්කළ යුතුවීම.
  - 5) වලංගු මුදල් භාවකාලික විනිමය මාධ්‍යයක් වන අතර බැංකු මුදල් වටිනාකමේ සන්තිධියක් ලෙස පමණක් ක්‍රියා කිරීම.

- 41) පුද්ගලයන්ගේ ආදායම් ලැබීම හා වියදම් කිරීම් එකිනෙකට සමපාත නොවීම නිසා ගනුදෙනු කිරීමේ පරමාර්ථයෙන් මුදල් ශේෂ ප්‍රභව ගැනීමට මිනිසුන්ට සිදුවේ. මෙය හඳුන්වන්නේ,
- 1) ගනුදෙනු වේගනාව ලෙස ය.
  - 2) පූර්වෝපාය වේගනාව ලෙස ය.
  - 3) ආරක්ෂණ වේගනාව ලෙස ය.
  - 4) සමපේක්ෂණ වේගනාව ලෙස ය.
  - 5) ද්‍රවශීලතාවය ලෙස ය.

- 42) පහත සඳහන් ඒවා අතුරින් වාණිජ බැංකුවක වගකීමක් ලෙස ඔබ්‍ර නොසලකන දෑ කුමක් ද?
- 1) ඉල්ලුම් තැන්පතු
  - 2) නාය අයිරා
  - 3) ඉතුරුම් හා කාලින තැන්පතු
  - 4) හිමිකරුවන්ගේ ප්‍රාග්ධනය
  - 5) වෙනත් නාය ගැනීම්

43) බැංකු පද්ධතියක ඇති එක් වාණිජ බැංකුවක ශේෂ පත්‍රය පහත දැක්වේ.

	80 000	අතැති මුදල් (සංචිත)	10 000
		නායදීම්	70 000
	80 000		80 000

මෙම බැංකු පද්ධතියේ සංචිත අනුපාතය 10% කින් මහ බැංකුව නියම කොට ඇත. මේ නිසා ඉහත වාණිජ බැංකුව තමන් සතු අධිසංචිත ගනුදෙනුකරුවන් වෙත වෙක්පත් මගින් නාය දෙයි. එම වෙක්පත් සියල්ල නැවතත් ගනුදෙනුකරුවන් විසින් මෙම බැංකුවේම තැන්පත් කළේ නම් ශේෂ පත්‍රයෙහි සිදුවන වෙනස කුමක් ද?

- 1) අතැති මුදල් 8000 ක් වන අතර නායදීම් 72000 ක් වේ.
- 2) අතැති මුදල් වෙනස් නොවන අතර නායදීම් 72000 ක් වනු ඇත.
- 3) ඉල්ලුම් තැන්පතු 82000 ක් වන අතර නායදීම් 72000 ක් වනු ඇත.
- 4) ශේෂ පත්‍රයේ වත්කම් සහ වගකීම් වල එකතුවෙහි කිසිදු වෙනසක් සිදුනොවේ.
- 5) ඉල්ලුම් තැන්පතු රු.10000/- ක් වී නායදීම් 90000/- ක් වනු ඇත.

- 44) පහත සඳහන් ඒවා අතුරින් නිවැරදි ප්‍රකාශය තෝරන්න.
- 1) රාජ්‍ය නාය කළමනාකරණය මහ බැංකුවේ ප්‍රධාන කාර්යයක් වේ.
  - 2) මූල්‍ය වෙළඳපොළේ ද්‍රවශීලතාවය අඩුනම් එය වැඩි කිරීම සඳහා මහ බැංකුව විසින් ප්‍රති මිලදී ගැනුම් වෙන්දේසියක් පවත්වයි.
  - 3) මහ බැංකුව විසින් නිත්‍ය තැන්පතු පහසුකම් අනුපාතිකය හා නිත්‍ය නාය පහසුකම් අනුපාතිකය පදනම් කොට අන්තර් බැංකු ඒක්ෂණ නාය වෙළඳපොළේ ඉහළම සහ පහළම පොලී අනුපාතිකයන් නියම කිරීම පොලී අනුපාතික කොට්ඨාස වේ.
  - 4) මහබැංකු පොලී අනුපාතිකය නියම කිරීම ගුණාත්මක නාය පාලන ක්‍රමයකි.
  - 5) පුළුල් මුදල් සැපයුමට මූල්‍ය ආයතන වල කාලින සහ ඉතුරුම් තැන්පතු එකතු කළ විට ඒකාබද්ධ පුළුල් මුදල් සැපයුම ලැබේ.











- උ) බද්දට පෙර හා බද්දට පසු
  - නිෂ්පාදන අතිරික්තය
  - පාරිභෝගික අතිරික්තය ගණනය කරන්න. (ඉ.4)

ඌ) බදු පැනවීම නිසා රජයට ලැබෙන ආදායම කොපමණ ද? (ඉ.1)

ඍ) බද්ද නිසා අතිමි වූ ශතසාධනය කොපමණ ද? (ඉ.1)

- 04) 1) ලාභය ගණනය කිරීමේ දී ප්‍රාග්ධන භාණ්ඩවල ක්ෂයවීම් ආර්ථික විද්‍යාඥයා සහ ගණකාධිකාරී වරයා පිරිවැය ලෙස යොදා ගැනීමේ දී ඔබ දකින වෙනස කවරේද? (ඉ.2)
- 2) නිෂ්පාදන ශ්‍රිතය හඳුන්වා එය සම්කරණයක් ඇසුරින් දක්වන්න. (ඉ.4)
- 3) නිෂ්පාදන ක්‍රියාවලියක අදියර දෙක වන කෙටි කාලය සහ දිගුකාලය අතර වෙනස පැහැදිලි කරන්න. (ඉ.4)
- 4) ආයතනයක ආන්තික පිරිවැය වක්‍රය හා එම ආයතනයේ කෙටි කාලීන සැපයුම් වක්‍රය අතර සබඳතාවයක් පවතින්නේ ද යන්න රූප සටහන් මගින් පැහැදිලි කරන්න. (ඉ.6)
- 5) කෙටිකාලීන නිෂ්පාදනයේ යෙදෙන ආයතනයක මුළු ස්ථාවර පිරිවැය 60 ක් වන අතර මුළු පිරිවැය 100 ක් වේ. මෙම ආයතනයේ මුළු අයභාරය 70 ක් වේ නම් මෙම තත්ත්වය යටතේ එම ආයතනය නිෂ්පාදනයේ තවදුරටත් යෙදිය යුතුද? නැතිනම් නිෂ්පාදනය අත්හිටවිය යුතුද යන්න පැහැදිලි කරන්න. (ඉ.4)

- 05) 1) රාජ්‍ය කටයුතු නොමැති ඉතුරුම් හා ආයෝජන සහිත සරල ආවෘත ආර්ථිකයක ආර්ථික අංශ අතර සම්බන්ධතාවය දැක්වෙන වක්‍රය ප්‍රවාහ රූප සටහනක් අඳින්න. එහි මූර්භ හා මූලප ප්‍රවාහනයන්ගේ නිවැරදි දිශාව දක්වන්න. (ඉ.4)
- 2) දළ දේශීය නිෂ්පාදනය ගණනය කිරීමේ දී වටිනාකම් ආරෝපණය කිරීමෙන් ඇතුළත් කරන ගනුදෙනු හා සැලකිල්ලට ගනු නොලබන ගනුදෙනු හඳුනා ගන්න. (ඉ.4)
- 3) ආර්ථික ව්‍යුහය අනුව කෘෂිකර්මය, කර්මාන්ත හා සේවා යන අංශ වල එකතුකළ වටිනාකම දළ දේශීය නිෂ්පාදනය වනු ඇත. මෙහිදී සේවා අංශයේ එකතු කළ වටිනාකම ගණනය කිරීමේ දී ඇතුළත් කරනු ලබන උප අංශ මොනවාද? (ඉ.4)

4) යම් ආර්ථිකයක් පිළිබඳව ඔබට දී ඇත. (සියළුම අගයන් රුපියල් මිලියන වලිනි.)

• විදේශ ශුද්ධ වර්තන සංක්‍රාම (ශුද්ධ)	30
• දළ දේශීය ස්ථාවර ප්‍රාග්ධන සම්පාදනය	800
• සමාගම්වල රඳවාගත් ලාභ	60
• ශුමික ඉපයීම්	340
• තොග වෙනස්වීම්	-100
• පොද්ගලික පරිභෝජන වියදම්	320
• සමාගමික ආදායම් බදු	210
• සමාගම් විසින් ගෙවා ලාභාංශ	120
• ශුද්ධ පොලී	140
• ස්වයං රැකියා නියුක්ත ආදායම්	20
• ශුද්ධ අපනයන	-150
• ශුද්ධ වක්‍ර බදු	50
• විදේශ ශුද්ධ සාධක ආදායම	-70

- ඔබ විසින් ඉහත තොරතුරු උපයෝගී කොට ගෙන පහත සඳහන් දෑ ගණනය කරන්න.
- i) වෙළඳමිල යටතේ දළ දේශීය නිෂ්පාදනය
  - ii) වෙළඳමිල යටතේ ශුද්ධ දේශීය නිෂ්පාදනය
  - iii) ප්‍රාග්ධන භාණ්ඩවල ක්ෂය වීම්
  - iv) වෙළඳමිල යටතේ දළ ජාතික නිෂ්පාදනය
- (ලකුණු 2 බැගින්)



**“ආ” කොටස**  
(ලකුණු 2 බැගින්)

- 06) 1)  $C = a + by$  යන ආකාරයේ පරිභෝජන ශ්‍රිතයක් සහිත සරල ආර්ථිකයක සාර්ව ආර්ථික සමතුලිතය ඉතුරුම් හා ආයෝජන වක්‍ර දැක්වෙන රූප සටහනක් මගින් පැහැදිලි කරන්න.
- 2) ආර්ථිකයක පරිභෝජන වක්‍රයේ බැවුම වම ආර්ථිකයේ ආන්තික පරිභෝජන නැමියාව (MPC) වේ. මෙම ප්‍රකාශය රූප සටහනක් මගින් පැහැදිලි කරන්න.
- 3) රාජ්‍ය කටයුතු නොමැති සරල ආර්ථිකයක පරිභෝජන ශ්‍රිතයට අදාළ දත්ත පහත දැක්වේ.

වැය කළ හැකි ආදායම (Y)	පරිභෝජනය (C)
0	500
300	710
600	920
900	1130
1200	1340
1500	1550
1800	1760
2100	1970
2400	2180
2700	2390
3000	2600

- i) මෙම ආර්ථිකයේ පරිභෝජන සහ ඉතුරුම් ශ්‍රිත ප්‍රස්ථාරයක් සටහනක් මගින් දක්වන්න.
- ii) පරිභෝජන හා ඉතුරුම් ශ්‍රිත ගොඩ නගන්න.
- iii) මෙම ආර්ථිකයේ ආයෝජනය (I) මිලියන 100 ක් වේ නම් සමතුලිත නිමවුම ගණනය කරන්න.
- iv) මෙම ආර්ථිකයේ ආයෝජන ගුණකය ගණනය කරන්න.
- v) රාජ්‍ය ආර්ථික කටයුතු වලට පැමිණීමත් සමගම ස්ථාවර බදු හා රාජ්‍ය මිලදී ගැනීම් මිලියන 120 ක වටිමට පවත්වා ගනී නම් සමතුලිත නිමවුම ගණනය කරන්න.
- vi) මෙම ආර්ථිකයේ බදු ගුණකය ගණනය කරන්න.

(ලකුණු 2 බැගින්)

- 07) 1) උද්ධමනය අවධමනය සහ නිරුද්ධමනය යන පද පැහැදිලි කරන්න. (ල.3)
- 2) ශ්‍රී ලංකාවේ උද්ධමනය මැනීම සඳහා යොදා ගන්නා මිල දර්ශක කවරේද? (ල.3)
- 3) උද්ධමනය පිළිබඳව මුදල් ප්‍රමාණවාදී විග්‍රහය සහ කේන්සියානු විග්‍රහය පැහැදිලි කරන්න. (ල.4)
- 4) රටක උද්ධමනයක් ඇතිවීම කෙරෙහි බලපාන සාධක ඉල්ලුමෙන් ඇදීම සහ පිරිවැයෙන් තල්ලුවීම යන සාධක දෙක යටතේ වෙන් කොට ඉදිරිපත් කරන්න. (ල.6)
- 5) 2010 න් පසුව ශ්‍රී ලංකාවේ උද්ධමනයේ හැසිරීම දක්වා එවැනි හැසිරීමකට තුඩුදුන් හේතු ඉදිරිපත් කරන්න. (ල.4)
- 08) 1) මුදල්, බැංකු මුදල්, ආසන්න මුදල් හා මුදල් ආදේශක අතර ඔබ දකින වෙනස කවරේද? (ල.4)
- 2) මුදලේ කාර්යයන් දක්වා ඒවා කෙරෙහි උද්ධමනයේ ඇති බලපෑම පැහැදිලි කරන්න. (ල.4)
- 3) වර්තමානයේ ශ්‍රී ලංකාවේ මූල්‍ය සමස්ථය ( $M_4$ ) තුළ ඇතුළත් ආසන්න මුදල් වර්ග වෙන් වෙන්ව දක්වන්න. (ල.4)
- 4) පදනම් මුදල් හඳුන්වා පදනම් මුදල් හා මුදල් ගුණකය අතර සම්බන්ධය පැහැදිලි කරන්න. (ල.4)
- 5) මිනිසුන් මුදල් ඉල්ලුම් කිරීමට හේතු දක්වා ඒවා නිර්වචනය කරන්න. (ල.4)



- 09) 1) වාණිජ බැංකුවක ශේෂ පත්‍රයක වගකීම් පැහැදිලි දැක්වෙන අයිතමයන් දැක්වන්න. (ඉ.4)
- 2) වාණිජ බැංකුවක ප්‍රධාන අරමුණ දෙක දක්වා එම අරමුණු එකිනෙකට ගැටෙන ආකාරය දැක්වන්න. (ඉ.4)
- 3) වාණිජ බැංකු පද්ධතියකට තම ඉල්ලුම් තැන්පතු ප්‍රසාරණය කිරීම සඳහා තිබිය යුතු කොන්දේසි මොනවාද? එම කොන්දේසි ඉටු වුවද බැංකු පද්ධතියට උපරිම ඉල්ලුම් තැන්පතු ප්‍රසාරණය කළ නොහැක්කේ මන්ද? (ඉ.5)
- 4) 10% ක සංචිත අනුපාතයක් සහිතව බැංකු පද්ධතියක් තුළ කටයුතු කරන එක් වාණිජ බැංකුවක් සතුව ඉල්ලුම් තැන්පතු 50 000 ක් ද සංචිත 15 000 ක් ද ණය 35 000 ක්ද පවති යැයි උපකල්පනය කරන්න.
- i) මෙම බැංකුව සතුව පවතින අධි සංචිත කොපමණ ද? (ඉ.2)
- ii) මෙම බැංකුවට ලබාදිය හැකි උපරිම ණය කොපමණ ද? (ඉ.1)
- iii) ණය සැපයීමෙන් පසු හිඟත් කළ වෙස්පත්
- අ) එම බැංකුව වෙතම ගනුදෙනුකරුවන් තැන්පත් කළේ නම් බැංකුවේ ශේෂ පත්‍රය දැක්වන්න. (ඉ.2)
- ආ) වෙනත් බැංකුවල ගනුදෙනුකරුවන් තැන්පත් කළේ බැංකුවේ ශේෂ පත්‍රය දැක්වන්න. (ඉ.2)
- 10) 1) "වෙළඳපළ අසමත් වීම" නිර්වචනය කොට ඒ සඳහා බලපාන සාධක දැක්වන්න. (ඉ.4)
- 2) සෘණ බාහිරතා හේතු කොට ගෙන වෙළඳපළ අසමත් වන ආකාරය රූප සටහනක් මගින් පැහැදිලි කරන්න. (ඉ.4)
- 3) පොදු භාණ්ඩයක් යන්න හඳුන්වා අධ්‍යාපනය පොදු භාණ්ඩයක් නොවීමට හේතු දැක්වන්න. (ඉ.4)
- 4) ආණ්ඩුව අසාර්ථක වීම සඳහා බලපාන සාධක මොනවාද? (ඉ.4)
- 5) යහපත් බදු ක්‍රමයක් තුළ අන්තර්ගත විය යුතු යැයි පොදුවේ පිළිගැනෙන මූලධර්ම කවරේද? (ඉ.4)

\*\*\*\*\*



.XYZ