

AL/2006/21S-I

සියලු ම හිමිකම් ඇවිරිණි]
முழுப் பதிப்புரிமையுடையது]
All Rights Reserved]

ශ්‍රී ලංකා විභාග දෙපාර්තමේන්තුව ශ්‍රී ලංකා විභාග දෙපාර්තමේන්තුව ශ්‍රී ලංකා විභාග දෙපාර්තමේන්තුව ශ්‍රී ලංකා විභාග දෙපාර්තමේන්තුව ශ්‍රී ලංකා විභාග දෙපාර්තමේන්තුව
 Department of Examinations, Sri Lanka Department of Examinations, Sri Lanka Department of Examinations, Sri Lanka Department of Examinations, Sri Lanka Department of Examinations, Sri Lanka
 21 S I

අධ්‍යයන පොදු සහතික පත්‍ර (උසස් පෙළ) විභාගය, 2006 අප්‍රේල්
 கல்விப் பொதுத் தராதரப் பத்திர(உயர் தர)ப் பரீட்சை, 2006 ஏப்பிரல்
 General Certificate of Education (Adv. Level) Examination, April 2006

ආර්ථික විද්‍යාව I (I කොටස)	I (I කොටස)	පැය එකයි ஒரு மணித்தியாலம் One hour
பொருளியல்	I (பகுதி I)	
Economics	I (Part I)	

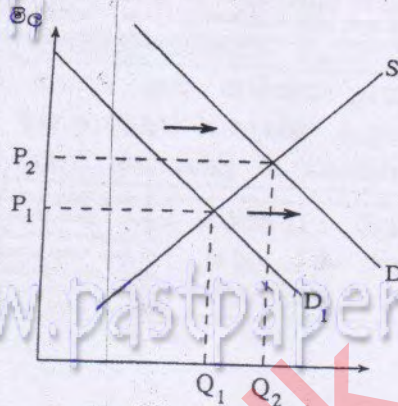
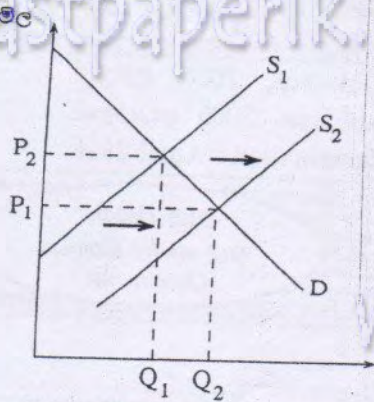
විභාග අංකය :

සැලකිය යුතුයි :

- * මෙම කොටසේ ප්‍රශ්න 20 ක් ඇත. ඒ සියලු ම ප්‍රශ්න අනිවාර්ය වේ.
- * එක් ප්‍රශ්නයකට ලකුණු 02 බැගින් ලැබෙන අතර, මුළු කොටසට ලකුණු 40 ක් හිමි වේ.
- * මෙම ප්‍රශ්න පත්‍රයට පිළිතුරු මෙම පත්‍රයේ ම සැපයිය යුතුයි.
- * එක් බහුවරණ ප්‍රශ්නයකට ඇත්තේ එක් නිවැරදි පිළිතුරක් පමණි. එම පිළිතුර හඳුනාගෙන පිළිතුරට යටින් ඉරක් අඳින්න.
- * නියමිත කාලය අවසන් වූ විට I හා II කොටස් එක් පිළිතුරු පත්‍රයක් වන සේ අමුණා ශාලාධිපතිට භාර දිය යුතුයි.

1. නිදහස් වෙළෙඳ පොළ ආර්ථික ක්‍රමයක් සහ මධ්‍යගත සැලසුම් ආර්ථික ක්‍රමයක් අතර දක්නට ලැබෙන වෙනස්කම් අතුරෙන් එක් වෙනස්කමක් වනුයේ, නිදහස් වෙළෙඳ පොළ ආර්ථික ක්‍රමයක
 - (i) ඇතැම් සම්පත් පෞද්ගලික හිමිකම යටතේ පවතින අතර ඇතැම් සම්පත් රාජ්‍යය සතුව පැවතීමයි.
 - (ii) සම්පත් හිඟකමක් දක්නට ලැබීමයි.
 - (iii) සියලු ම සම්පත් පෞද්ගලික හිමිකම යටතේ පවතින අතර වෙළෙඳ පොළ බලවේග මගින් ඒවා විවිධ අංශ අතර බෙදා හැරීමයි.
 - (iv) බොහෝ සම්පත් ප්‍රාග්ධන භාණ්ඩ නිෂ්පාදනය සඳහා භාවිත කිරීමයි.
 - (v) සම්පත්, වෙළෙඳ පොළ බලවේග මගින් බෙදා වෙන් කෙරෙන බැවින් තවදුරටත් සම්පත් හිඟකමක් නොපැවතීමයි.
2. සැලසුම්ගත ආර්ථික ක්‍රමයක "කඩුරුන් සඳහා නිෂ්පාදනය කෙරේ ද?" යන ප්‍රශ්නය මූලික වශයෙන් විසඳනු ලබනුයේ,
 - (i) ආදායම් උපයාගැනීම සඳහා සම්පත්, තරඟකාරී වෙළෙඳ පොළෙහි විකිණීමෙනි.
 - (ii) සමාජ වාරික්‍ර මත නිෂ්පාදනය ජන සමාජයේ සාමාජිකයන් අතර බෙදා හැරීමෙනි.
 - (iii) රජය විසින් අඩු ආදායම් උපයන්නන් අතර භාණ්ඩ හා සේවා බෙදා හැරීමෙනි.
 - (iv) ආර්ථික සැලැස්මකට අනුව වැටුප් හා මිල ගණන් රජය විසින් තීරණය කිරීමෙනි.
 - (v) සේවා සේවක දෙපාර්තමේන්තුව අතර සිදුවන කේට්ටු කිරීමේ ප්‍රතිඵලයක් වශයෙනි.
3. හිඟකම පිළිබඳ ප්‍රශ්නය
 - (i) මිශ්‍ර ආර්ථික ක්‍රමයක් පවත්නා රටවල පමණක් දක්නට ලැබේ.
 - (ii) මිල ගණන් පහළ දැමීමට හැකිනම් මුළුමනින් ම තුරන් කළ හැක.
 - (iii) යන්නෙන් අදහස් වන්නේ සමහර භාණ්ඩ හිඟ බවයි.
 - (iv) පැන නගින්නේ පවත්නා සම්පත්වලින් මිනිස් වුවමනා සපුරාලිය නොහැකි බැවිනි.
 - (v) දනට පැවතියත් ආර්ථික වෘද්ධිය තුළින් විසඳ ගත හැක.
4. කිසියම් ආර්ථිකයක් පෞද්ගලික හා පොදු භාණ්ඩ දෙවර්ගයම නිපදවන බව සිතන්න. නිෂ්පාදන හැකියා වක්‍රය මත ලක්ෂ්‍යයක එම ආර්ථික ක්‍රමය ක්‍රියාත්මක වන විට නිෂ්පාදනය කරනු ලබන පොදු භාණ්ඩ ප්‍රමාණය වැඩිකළ හොත්,
 - (i) පෞද්ගලික භාණ්ඩ සැපයුමට කිසිදු බලපෑමක් සිදු නොවේ.
 - (ii) පෞද්ගලික භාණ්ඩවල ආවේණික පිරිවැය වැඩි වේ.
 - (iii) පොදු භාණ්ඩ තරඟකාරී නොවන බැවින් මුළු භාණ්ඩ නිෂ්පාදනය වැඩි වේ.
 - (iv) පෞද්ගලික භාණ්ඩ නිෂ්පාදනය පහළ වැටීමක් සිදු වේ.
 - (v) නිෂ්පාදන හැකියා මායිම් වක්‍රය වමට විකැන් වේ.

5. X භාණ්ඩයේ සැපයුම් වක්‍රය විකූන්වන විට Y භාණ්ඩයේ ඉල්ලුම් වක්‍රය විකූන්වන ආකාරය පහත සඳහන් ප්‍රස්ථාර වලින් පෙන්වුම් කෙරේ.



X භාණ්ඩයෙන් ඉල්ලුම් කරනු ලබන හා සපයනු ලබන භාණ්ඩ ඒකක ප්‍රමාණය

Y භාණ්ඩයෙන් ඉල්ලුම් කරනු ලබන හා සපයනු ලබන භාණ්ඩ ඒකක ප්‍රමාණය

ප්‍රස්ථාරවලට අනුරූප භාණ්ඩ යුගලය හඳුනා ගන්න.

- (i) තේ සහ කෝපි
- (ii) බ්‍රෑවරියෙන් ගමන් කිරීම සහ දුම්රියෙන් ගමන් කිරීම
- (iii) සහල් සහ කිරිඳු පිටි
- (iv) පීනී සහ හකුරු
- (v) වයර් සහ වීයුබී

6. ආදායම් මට්ටම් දෙකක දී A, B, C, D හා E යන භාණ්ඩ සඳහා කුටුම්භයක ඉල්ලුම් පහත සඳහන් වගුවෙන් පෙන්වුම් කෙරේ.

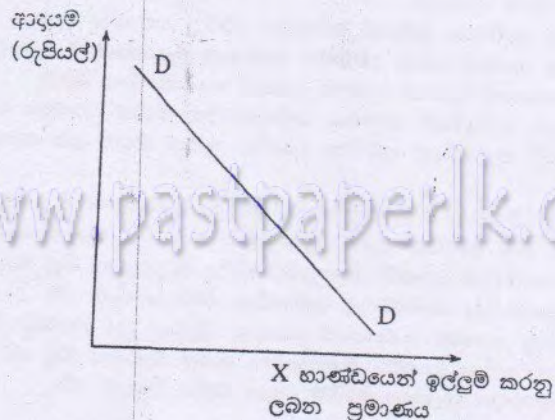
ආදායම	ඉල්ලුම් කරනු ලබන භාණ්ඩ ඒකක ප්‍රමාණය				
	A	B	C	D	E
රු. 10 000	200	200	200	200	200
රු. 12 000	200	240	260	280	300

ඉහත ආදායම් පරාසය තුළ ඒකීය ආදායම් ඉල්ලුම් නම්‍යතාවයක් පවතින භාණ්ඩය කුමක් ද?

- (i) A
- (ii) B
- (iii) C
- (iv) D
- (v) E

7. ආදායම සහ X භාණ්ඩයේ ඉල්ලුම අතර පවතින සම්බන්ධතාව පහත සඳහන් ප්‍රස්ථාර සටහනෙන් පෙන්වුම් කෙරේ.

- (i) බාල භාණ්ඩයකි.
- (ii) අපනයන භාණ්ඩයකි.
- (iii) සාමාන්‍ය භාණ්ඩයකි.
- (iv) පුබෝපහෝගී භාණ්ඩයකි.
- (v) අනුපූරක භාණ්ඩයකි.



8. මී මැයි පාලනයෙහි යෙදෙන එක්තරා ගොවියෙක් සෑම මාසයකම බෝතලයක් රු. 400 බැගින් මී පැණි බෝතල 10 ක් අලෙවි කරයි. බෝතල් සහ වෙනත් අමුද්‍රව්‍ය සඳහා මසකට රු. 200 ක් ද ශ්‍රමය සඳහා මසකට රු. 1000 ක් ද වැයවෙයි. ගොවි පොළ සඳහා තමාගේ ම ඉඩමක් යොදවන අැති අතර එම ඉඩම බද්දට දෙන්නේ නම් ඔහුට මාසයකට රු. 500 ක් බදු කුලී වශයෙන් උපයාගත හැකි ය. ගොවි පොළ තුළ වැඩ නොකරුවෙනත් ස්ථානයක ශ්‍රමිකයකු වශයෙන් සේවය කළේ නම් ඔහුට මසකට රු. 1300 ක් ඉපයිය හැකිව තිබුණි. එම ව්‍යාපාරයේ එක් මාසයක ආර්ථික ලාභය කොපමණ ද?
- (i) රු. 4 000 කි. (ii) රු. 2 800 කි. (iii) රු. 2 300 කි.
 (iv) රු. 1 300 කි. (v) රු. 1 000 කි.

9. පුරුණ තරඟකාරී ආයතනයක සෑම විටම ආන්තික අයහාරය
- (i) සාමාන්‍ය මුළු පිරිවැයට සමාන ය.
 (ii) භාණ්ඩයේ මිලට සමාන ය.
 (iii) සාමාන්‍ය ස්ථාවර පිරිවැයට සමාන ය.
 (iv) මුළු අයහාරයට සමාන ය.
 (v) සාමාන්‍ය විචල්‍ය පිරිවැයට සමාන ය.

10. කිසියම් කාල පරිච්ඡේදයක් තුළ X භාණ්ඩය සඳහා වෙළෙඳ පොළ ඉල්ලුම් හා සැපයුම් ලේඛන පහත සඳහන් දත්ත මගින් පෙන්නුම් කෙරේ.

ඒකකයක මිල (රු.)	ඉල්ලුම් කරනු ලබන ප්‍රමාණය (ඒකක)	සපයනු ලබන ප්‍රමාණය (ඒකක)
80	500	900
70	600	800
60	700	700
50	800	600
40	900	500

- X භාණ්ඩය සඳහා ඒකකයට රු. 20 ක සහනාධාරයක් නිෂ්පාදකයාට ලබා දීමට රජය තීරණය කරනු ලැබුවහොත් නව සමතුලිත මිල වනුයේ
- (i) රු. 80 කි. (ii) රු. 70 කි. (iii) රු. 60 කි.
 (iv) රු. 50 කි. (v) රු. 40 කි.

11. සරළ ආර්ථිකයක සමාහාර පාරිභෝජන ශ්‍රිතය, $C = 80 + 0.7Y$ මගින් දක්වේ. ජාතික ආදායම (Y) = 1000 ක් නම් ඉතුරුම් කොපමණ ද?
- (i) 220 කි. (ii) 300 කි. (iii) 700 කි.
 (iv) 780 කි. (v) 920 කි.

12. කිසියම් ආර්ථිකයක සලකා බලන වර්ෂයෙහි මූලික දළ දේශීය නිෂ්පාදිතය රුපියල් බිලියන 8 000 ක් ද, එම වර්ෂයේ නාමික දළ දේශීය නිෂ්පාදිතය රුපියල් බිලියන 6 000 ක් ද වූයේ නම් දළ දේශීය නිෂ්පාදිතයේ අවධමනකය
- (i) 0.75 කි. (ii) 1.33 කි. (iii) 1.66 කි.
 (iv) 1.75 කි. (v) 2.00 කි.

13. සරළ ආර්ථිකයක කිසියම් වර්ෂයක් තුළ නව ආයෝජන වියදම් රුපියල් බිලියන 200 කින් වැඩිවීම නිසා සමතුලිත ජාතික ආදායම රුපියල් බිලියන 800 කින් වැඩි වේ යයි සිතන්න. මෙම ආර්ථිකයේ ආන්තික පරිභෝජන නැමියාව කුමක් ද?
- (i) 0.25 (ii) 0.75 (iii) 0.8
 (iv) 4.0 (v) 7.5

14. වෙළෙඳ පොළ මිල යටතේ ඉද්ධ දේශීය නිෂ්පාදිතය සමාන වනුයේ පහත සඳහන් කවරකට ද?
- (i) පරිභෝජන වියදම + රජයේ මිල දී ගැනීම් + ඉද්ධ අපනයන + ආයෝජන වියදම
 (ii) පරිභෝජන වියදම + රජයේ මිල දී ගැනීම් + අපනයන + පෞද්ගලික බදු
 (iii) වක්‍ර ව්‍යාපාරික බදු + පෞද්ගලික ආදායම + ඉද්ධ අපනයන
 (iv) සියලු සාධක ආදායම් + වක්‍ර බදු - සහනාධාර
 (v) සියලු සාධක ආදායම් - ක්ෂයවීම්

15. ආදායම රු. 6,000 කින් වැඩි වන විට පරිභෝජන වියදම් රු. 4,500 කින් වැඩි වේ නම් ආන්තික ඉතුරුම් තැම්භාව
- (i) 1.33 කි. (ii) 0.75 කි. (iii) 0.25 කි.
 (iv) 0.20 කි. (v) 0.15 කි.

16. අළුතින් ස්ථාන ගත කරන ලද එක්කාරා රූපවාහිනී විකාශන මධ්‍යස්ථානයක ප්‍රතිලාභ සහ පිරිවැය ලේඛනයක් පහත දක්වේ.

(රුපියල් මිලියන වලින්)

පෞද්ගලික ප්‍රතිලාභ	140	පෞද්ගලික පිරිවැය	120
බාහිර ප්‍රතිලාභ	30	බාහිර පිරිවැය	40

ඉහත දත්ත අනුව රූපවාහිනී විකාශන මධ්‍යස්ථානයෙහි

- (i) සමාජ පිරිවැය රුපියල් මිලියන 40 කි.
 (ii) සමාජ පිරිවැය පෞද්ගලික පිරිවැයට වඩා අඩු ය.
 (iii) සමාජ පිරිවැය සමාජ ප්‍රතිලාභවලට වඩා වැඩි ය.
 (iv) සමාජ පිරිවැය සමාජ ප්‍රතිලාභවලට වඩා අඩු ය.
 (v) සමාජ ප්‍රතිලාභ රුපියල් මිලියන 30 කි.

17. ශුභ සාධන භාණ්ඩයක් සහ පොදු භාණ්ඩයක් අතර දක්නට ලැබෙන වෙනස්කමක් වනුයේ,

- (i) ශුභ සාධන භාණ්ඩ සෑම විටම පෞද්ගලික අංශය විසින් සපයනු ලබන අතර පොදු භාණ්ඩ සෑම විටම රාජ්‍ය අංශය විසින් සපයනු ලැබීමයි.
 (ii) ශුභ සාධන භාණ්ඩ සැපයීමේ දී පිරිවැයක් දරන අතර පොදු භාණ්ඩ සඳහා කිසිවකු පිරිවැයක් නොදරයි.
 (iii) ශුභ සාධන භාණ්ඩයක සැපයුම සීමිත වන අතර පොදු භාණ්ඩයක සැපයුම අසීමිත වීමයි.
 (iv) ශුභ සාධන භාණ්ඩයක එක් අයකුගේ පරිභෝජනය නිසා අන් අයගේ පරිභෝජනය අඩු වන අතර පොදු භාණ්ඩයක් එක් අයකුගේ පරිභෝජනය නිසා අන් අයගේ පරිභෝජනයට බලපෑමක් සිදු නොවීමයි.
 (v) වෙළෙඳ පොළ අසාර්ථක වීමට ශුභ සාධන භාණ්ඩ හේතු වන අතර පොදු භාණ්ඩ වෙළෙඳ පොළ අසාර්ථකත්වයට හේතු නොවීමයි.

18. සමානුපාතික බද්දක් යන්තෙන් අදහස් වන්නේ සෑම බදු ගෙවන්නෙක් ම

- (i) එක හා සමාන මුදලක් බදු වශයෙන් ගෙවීමයි.
 (ii) ආදායමෙන් එක හා සමාන ප්‍රතිශතයක් බදු වශයෙන් ගෙවීමයි.
 (iii) ආදායම වැඩි වන විට බදු ප්‍රතිශතය වැඩි වන ආකාරයට බදු ගෙවීමයි.
 (iv) ආදායම වැඩි වන විට බදු ප්‍රතිශතය අඩු වන ආකාරයට බදු ගෙවීමයි.
 (v) පරිභෝජනය කෙරෙන පොදු භාණ්ඩ ප්‍රමාණය අනුව බදු ගෙවීමයි.

19. 2004 වර්ෂයේ දී දළ දේශීය නිෂ්පාදිතයේ ප්‍රතිශතයක් වශයෙන් ශ්‍රී ලංකා රජයේ වර්තන හා ප්‍රාග්ධන වියදම් පිළිවෙලින්,

- (i) 16.5% ක් සහ 8.4% ක් විය.
 (ii) 17% ක් සහ 6.5% ක් විය.
 (iii) 18.2% ක් සහ 5% ක් විය.
 (iv) 19% ක් සහ 4.9% ක් විය.
 (v) 19.2% ක් සහ 4.1% ක් විය.

20. මෑත වර්ෂවල දී ශ්‍රී ලංකා රජයේ වර්තන වියදමින් වැඩි ම කොටසක් වෙන්වී ඇත්තේ,

- (i) පොලී ගෙවීම් සඳහා ය.
 (ii) ආරක්ෂක වියදම් සඳහා ය.
 (iii) පාරිභෝගික සහනාධාර සඳහා ය.
 (iv) අධ්‍යාපනය සඳහා ය.
 (v) වැටුප් ගෙවීම් සඳහා ය.

**

AL/2006/21 S-I

සියලුම හිමිකම් ඇවිරිණි
முழுப் பதிப்புரிமையுடையது
All Rights Reserved

21 S I
අධ්‍යයන පොදු සහතික පත්‍ර (උසස් පෙල) විභාගය, 2006 අප්‍රේල් கல்விப் பொதுத் தராதரப் பத்திர(உயர் தர)ப் பரீட்சை, 2006 ஏப்பிரல் General Certificate of Education (Adv. Level) Examination, April 2006
ආර්ථික විද්‍යාව I (II කොටස) பொருளியல் I (பகுதி II) Economics I (Part II)
පැ දෙකයි இரண்டு மணித்தியாலம் Two hours

අයදුම්කරුවන්ට උපදෙස් :

- * "අ" උප කොටසින් ප්‍රශ්න දෙකක් ද,
- "ආ" උප කොටසින් ප්‍රශ්න දෙකක් ද, තෝරා ගෙන ප්‍රශ්න හතරකට පමණක් පිළිතුරු සපයන්න.

"අ" කොටස

(මෙම කොටසින් ප්‍රශ්න දෙකක් තෝරාගන්න.)

1. (අ) සැලසුම්ගත ආර්ථිකයක සහ වෙළෙඳ පොළ ආර්ථිකයක, නිෂ්පාදන සම්පත් අයිතියේ ස්වභාවය සඳහන් කරන්න. (ලකුණු 02 යි.)
 - (ආ) පහත සඳහන් දෑ කුමන නිෂ්පාදන සාධක යටතට මඛ ඇතුළත් කරන්නෙහි ද?
 - (i) කුලී මෝටෝ රථයක්
 - (ii) පරිගණක මෘදුකාංගයක්
 - (iii) පැය එකක කාලයක් තිහි උපදෙස් ලබාදීමක්
 - (iv) ෆොස්පේට් නිධියක්
 - (v) අමුද්‍රව්‍ය තොගයක්
 (ලකුණු 05 යි.)
 - (ආ) "ඉම විභාජනය" යන්නෙන් කුමක් අදහස් වේ දැයි දක්වා නිෂ්පාදන පිරිවැය අඩු කිරීමට සහ කර්මකාරිත්වය ඉහළ නැංවීමට ඉම විභාජනයට බලපෑ හැකි ආකාරය පැහැදිලි කරන්න. (ලකුණු 08 යි.)

2. (අ) සිරස් අක්ෂයෙහි රාජ්‍ය අංශයේ භාණ්ඩ සහ කිරස් අක්ෂයෙහි පෞද්ගලික අංශයේ භාණ්ඩ නිෂ්පාදනය දක්වන සේ වැඩි වන ආවේණික පිරිවැය සහිත නිෂ්පාදන හැකියා මායිම් වක්‍රයක් අඳින්න. එම නිෂ්පාදන හැකියා මායිම් වක්‍රය මත මධ්‍ය ලක්ෂ්‍යය තෝරා ගෙන එම ලක්ෂ්‍යය මඛයේ රූප සටහනෙහි 'A' වශයෙන් ලකුණු කරන්න. (ලකුණු 02 යි.)
 - (ආ) මඛයේ ප්‍රස්තාර සටහනෙහි පහත සඳහන් කරුණු පෙන්නුම් කෙරෙන ලක්ෂ්‍යයන් ලකුණු කරන්න.
 - (i) මැතිවරණයකින් පසුව බලයට පත්වන නව රජයක් විසින් රාජ්‍ය අංශයේ බොහෝ නිෂ්පාදන කටයුතු පෞද්ගලිකරණය කොට ආර්ථිකය තවදුරටත් පුරුණ සේවා නියුක්ති මට්ටමක කාර්යක්ෂමව පවත්වා ගෙන යන ආකාරය පෙන්නුම් කෙරෙන B ලක්ෂ්‍යය (ලකුණු 01 යි.)
 - (ii) ආර්ථිකයෙහි විරැකියා තත්ත්වයක් පවතින බව පෙන්නුම් කෙරෙන C ලක්ෂ්‍යය (ලකුණු 01 යි.)
 - (iii) ආර්ථිකය අවපාතකයට මුහුණ දී සිටින අයුරු පෙන්නුම් කෙරෙන D ලක්ෂ්‍යය (ලකුණු 01 යි.)
 - (iv) ආර්ථිකයේ සියලු ම භාණ්ඩ හා සේවා නිෂ්පාදනය රාජ්‍ය අංශය වෙතට පවරා ගනිමින් නිෂ්පාදනයේ යෙදී සිටින ආකාරය පෙන්නුම් කෙරෙන E ලක්ෂ්‍යය (ලකුණු 01 යි.)
 - (ආ) එම ප්‍රස්තාර සටහනෙහි ම පහත සඳහන් දෑ පෙන්නුම් කිරීමට අළුත් නිෂ්පාදන හැකියා වක්‍ර දෙකක් අඳින්න.
 - (i) යුද්ධයකට මුහුණ දීමෙන් පසුව ආර්ථිකයේ ඇතිවිය හැකි තත්ත්වය (ලකුණු 02 යි.)
 - (ii) රාජ්‍ය අංශයේ ඵලදායීතාව 50% කින් ද, පෞද්ගලික අංශයේ ඵලදායීතාවය 100% කින් ද වැඩි වීමකින් පසු ඇතිවිය හැකි තත්ත්වය (ලකුණු 02 යි.)
 - (ඊ) "සම්පත් පුරුණ වශයෙන් උපයෝජනය කිරීමට සමාජය කිරණය කරනු ලැබුවහොත් එය අනාගත පරම්පරා කෙරෙහි අයහපත් බලපෑමක් ඇති කරනු ඇත. උද්‍යෝගයක් වශයෙන් පාරිසරික හානි නිසා එම සම්පත් අනාගත පරම්පරාවන්ට භුක්ති විඳීමට ඉඩක් නොලැබේ."
 මෙම ප්‍රකාශය සත්‍ය වේ නම් සියලු සම්පත් පුරුණ වශයෙන් උපයෝජනය කිරීම යහපත් දෙයක් නොවීමට පිළිවන.
 මෙම ප්‍රකාශයෙහි වලංගුතාවය විමසන්න. (ලකුණු 05 යි.)

3. X භාණ්ඩය සඳහා වෙළෙඳ පොළ ඉල්ලුම් සහ සැපයුම් ලේඛනය පහත සඳහන් වේ.

ඒකකයක මිල (රු.)	ඉල්ලුම් කරනු ලබන ප්‍රමාණය	සැපයුම් කරනු ලබන ප්‍රමාණය
4	16	4
6	12	6
8	8	8
10	4	10
12	0	12

- (අ) ඉහත දත්ත ඇසුරෙන් වෙළෙඳ පොළ ඉල්ලුම් සහ සැපයුම් වක්‍ර ප්‍රස්ථාර සටහනක ඇඳ සමතුලිත මිල සොයන්න. (ලකුණු 03 යි.)
 - (ආ) එම භාණ්ඩය මත රජය 50% ක වැට් බද්දක් පනවනු ලැබේ යයි සිතන්න. එම බද්දෙහි වෙළෙඳ පොළ බලපෑම ප්‍රස්ථාර සටහනෙහි පෙන්නුම් කරන්න. (ලකුණු 02 යි.)
 - (ඇ) අළුත් සමතුලිත මිල සහ ප්‍රමාණය සොයන්න. (ලකුණු 02 යි.)
 - (ඈ) ඒකකයක් මත පැනවෙන බද්ද කොපමණ ද? (ලකුණු 02 යි.)
 - (ඊ) ඒකකයක් මත පැනවූ බද්දෙන් (i) පාරිභෝගිකයා ගෙවන ප්‍රමාණය සහ (ii) නිෂ්පාදකයා ගෙවන ප්‍රමාණය කොපමණ ද? (ලකුණු 02 යි.)
 - (උ) බද්ද මගින් රජය උපයන මුළු බදු අයහාරය කොපමණ ද? (ලකුණු 02 යි.)
 - (ඌ) බද්දට පෙර නිෂ්පාදකයන්ගේ අයහාරය බද්දට පසු අයහාරයෙන් වෙනස් වන්නේ කොපමණ ප්‍රමාණයකින් ද? (ලකුණු 02 යි.)
4. (අ) නිෂ්පාදන ආයතනයක පිරිවැය කෙරෙහි "හිතවන ඵල න්‍යාය" සහ "පරිමාණානුකූල ඵල න්‍යාය" බලපාන ආකාරය පැහැදිලි කරන්න. (ලකුණු 04 යි.)
- (ආ) පූර්ණ තරඟකාරී සහ කතිපයාධිකාරී වෙළෙඳ පොළ ව්‍යුහයන්හි දක්නට ලැබෙන ලක්ෂණ කවරේ ද? (ලකුණු 04 යි.)
- (ඇ) එකක් රු. 10 බැගින් පූර්ණ තරඟකාරී ආයතනයක් බිත්තර 300 ක් සතියක දී අලෙවිකරයි. මෙම නිමැවුම සඳහා ආයතනය දරන මුළු විචල්‍ය පිරිවැය රු. 1800 ක් වන අතර මුළු ස්ථාවර පිරිවැය රු. 600 කි. ආයතනය සතියක දී උපයනු ලබන මුළු ලාභයක් ඒකකයකට ලබන ලාභයක් ගණනය කරන්න. (ලකුණු 04 යි.)
- (ඈ) ආර්ථික ලාභ ශුන්‍ය මට්ටමක පැවතියත් නිෂ්පාදන ආයතන අඛණ්ඩව නිෂ්පාදනයෙහි යෙදී සිටින්නේ මන් ද? (ලකුණු 03 යි.)

"අ" කොටස
(මෙම කොටසින් ප්‍රශ්න දෙකක් තෝරා ගන්න.)

5. එක්තරා කල්පිත ආර්ථික ක්‍රමයක ජාතික ආදායම් ගිණුම්වලට අදාළ දත්ත සමහරක් පහත දක්වේ.

(සියලු ම සංඛ්‍යා රුපියල් බිලියනවලිනි.)	
ශුද්ධ ආයෝජනය	40
ශුද්ධ විදේශ සාධක ආදායම්	- 10
ආනයන	120
සමාගම්ක දළ ලාභ	90
පෞද්ගලික ඉතුරුම්	60
රජයේ සංක්‍රාම ගෙවීම්	100
වැය කළ හැකි ආදායම	460
ක්ෂයවීම්	60
රජය විසින් භාණ්ඩ හා සේවා මිල දී ගැනීම්	200
සමාගම් විසින් ගෙවනු ලැබූ ලාභාංශ	40
ශුද්ධ අපනයන	- 20
ශුද්ධ වක්‍ර බදු	110
සමාගම්ක ලාභ මත අය කරන බදු	30
කුටුම්භ වෙත නොගෙවූ වෙනත් ආදායම්	10
පෞද්ගලික ආදායම් බදු	80

- ඉහත සඳහන් දත්ත ඇසුරෙන් පහත සඳහන් දෑ ගණනය කරන්න.
- (අ) දළ දේශීය නිෂ්පාදිතය (ලකුණු 05 යි.)
- (ආ) ජාතික ආදායම (ලකුණු 05 යි.)
- (ඇ) පෞද්ගලික ආදායම (ලකුණු 05 යි.)

6. (අ) රජයේ කටයුතු සහ විදේශ වෙළෙඳුම් නොමැති, මිල සහ පොලී අනුපාතික ස්ථාවර මට්ටමක පවතින ආර්ථිකයක් උපකල්පනය කරන්න. එම ආර්ථිකයේ සමාහාර පරිහෝජන ශ්‍රිතය $C = 150 + 0.60 Y_d$ වන අතර ආයෝජනය $(I) = 50$ කි. (සියලු ම සංඛ්‍යා රුපියල් බිලියනවලිනි.)

- (i) මෙම ආර්ථිකයේ සමස්ත නිමැවුමේ සමතුලිත අගය කොපමණ ද? (ලකුණු 04 යි.)
- (ii) ආයෝජන ගුණකයේ වටිනාකම කොපමණ ද? (ලකුණු 02 යි.)

(ආ) ඉහත (අ) කොටසේ විස්තර කරන ලද ආර්ථික ක්‍රමය තුළට රජය ඇතුළත් වූ බව සලකන්න. ඒ අනුව රජය භාණ්ඩ හා සේවා මිල දී ගැනීම සඳහා රුපියල් බිලියන 100 ක් වැය කරන අතර බදු වශයෙන් රුපියල් බිලියන 100 ක් අය කර ගනී.

- (i) සමාහාර නිමැවුමේ සමතුලිත අගය කොපමණ ද? (ලකුණු 04 යි.)
- (ii) මෙම ආර්ථිකයේ පුරුණයේවා නියුක්තියට අදාළ නිමැවුම් මට්ටම රුපියල් බිලියන 800 ක් බව ද බදු අය කිරීමේ වෙනසක් නොකොට රජයේ වියදම් ඉහළ නැංවීම තුළින් පුරුණ සේවා නියුක්ති මට්ටම ලඟාකර ගැනීමට අපේක්ෂා කරන බව ද සලකන්න. සමතුලිත නිමැවුම් මට්ටම රුපියල් බිලියන 800 ක් වීමට රාජ්‍ය වියදම් කොපමණ විය යුතු ද? (ලකුණු 05 යි.)

7. (අ) පහත සඳහන් එක් එක් දෑ සඳහා එක් උදාහරණය බැගින් සපයන්න.

- (i) නිෂ්පාදනයේ සෘණ බාහිරතා
- (ii) නිෂ්පාදනයේ ධන බාහිරතා
- (iii) පරිහෝජනයේ සෘණ බාහිරතා
- (iv) පරිහෝජනයේ ධන බාහිරතා (ලකුණු 04 යි.)

(ආ) සම්පත් කාර්යක්ෂමව බෙදා හැරීමෙහි ලා සාලනයකින් තොර වෙළෙඳ පොළක් අසාර්ථක විය හැක්කේ කවර තත්ත්වයන් යටතේ දී ද? (ලකුණු 04 යි.)

(ඈ) නිෂ්පාදන සහනාධාරවලට විරුද්ධව ඉදිරිපත් කළ හැකි ආර්ථික තර්ක කවරේ ද? (ලකුණු 04 යි.)

(ඊ) ආර්ථික විෂමතාවයන්හි ප්‍රතිඵලයක් වශයෙන් සිදුවන වෙළෙඳ පොළ අසාර්ථක වීමක් නිවැරදි කිරීමෙහි ලා රජයට ක්‍රියා කළ හැක්කේ කෙසේ ද? (ලකුණු 03 යි.)

8. (අ) ශ්‍රී ලංකාවේ මධ්‍යම රජය පනවා ඇති ප්‍රධාන බදුවල අනුක්‍රම, ප්‍රතික්‍රම හා සමානුපාතික ලක්ෂණ දක්නට ඇත. මෙම බදු ප්‍රභේද තුන සඳහා එක් උදාහරණය බැගින් දෙන්න. (ලකුණු 03 යි.)

(ආ) වර්තමානයේ ශ්‍රී ලංකාවේ රාජ්‍ය බදු අයභාරයේ ප්‍රධාන මූලාශ්‍ර මොනවා ද? (ලකුණු 04 යි.)

(ඈ) මෑත වර්ෂවල දී ශ්‍රී ලංකාවේ ප්‍රධාන බදු මූලාශ්‍ර මුළු බදු අයභාරයට කරනු ලබන දායකත්වය කොපමණ ද? (ලකුණු 04 යි.) (මබේ පිළිතුර ප්‍රතිශත වලින් දක්වන්න.)

(ඊ) ශ්‍රී ලංකාවේ බදු අයභාරය හා දළ දේශීය නිෂ්පාදිතය අතර අනුපාතය පහළ මට්ටමක පැවතීමට හේතු විමසන්න. (ලකුණු 04 යි.)

