

ශ්‍රී ලංකා විභාග දෙපාර්තමේන්තුව ශ්‍රී ලංකා විභාග දෙපාර්තමේන්තුව ශ්‍රී ලංකා විභාග දෙපාර්තමේන්තුව ශ්‍රී ලංකා විභාග දෙපාර්තමේන්තුව ශ්‍රී ලංකා විභාග දෙපාර්තමේන්තුව
 இலங்கைப் பரீட்சைத் திணைக்களம் இலங்கைப் பரීட்சைத் திணைக்களம் இலங்கைப் பரීட்சைத் திணைக்களம் இலங்கைப் பரීட்சைத் திணைக்களம் இலங்கைப் பரීட்சைத் திணைக்களம்
 Department of Examinations, Sri Lanka Department of Examinations, Sri Lanka Department of Examinations, Sri Lanka Department of Examinations, Sri Lanka Department of Examinations, Sri Lanka

අධ්‍යයන පොදු සහතික පත්‍ර (උසස් පෙළ) විභාගය, 2011 අගෝස්තු
 கல்விப் பொதுத் தராதரப் பத்திர(உயர் தர)ப் பரீட்சை, 2011 ஓகஸ்ட்
 General Certificate of Education (Adv. Level) Examination, August 2011

ආර්ථික විද්‍යාව I
 பொருளியல் I
 Economics I

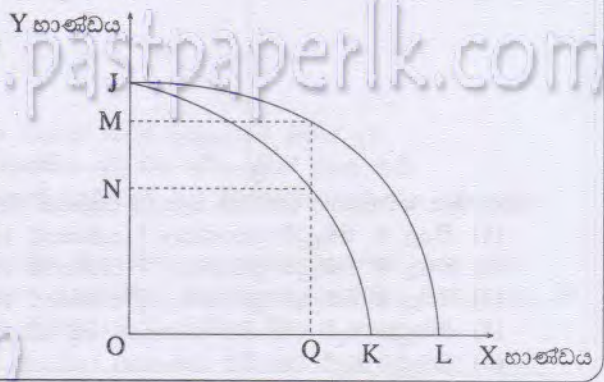
21 S I

පැය දෙකයි
 இரண்டு மணித்தியாலங்கள்
 Two hours

- උපදෙස්:
- * සියලු ම ප්‍රශ්නවලට පිළිතුරු සපයන්න.
 - * උත්තර පත්‍රයේ නියමිත ස්ථානයේ ඔබේ විභාග අංකය ලියන්න.
 - * උත්තර පත්‍රයේ පිටුපස දී ඇති උපදෙස් ද සැලකිල්ලෙන් කියවා පිළිපදින්න.
 - * 1 සිට 50 තෙක් එක් එක් ප්‍රශ්නයට (1), (2), (3), (4), (5) යන පිළිතුරු ලිවීමට නිවැරදි හෝ ඉතාමත් ගැලපෙන හෝ පිළිතුර තෝරා ගෙන එය උත්තර පත්‍රයේ පසුපස දක්වෙන උපදෙස් පරිදි කතිරයක් (X) යොදා දැක්වන්න.

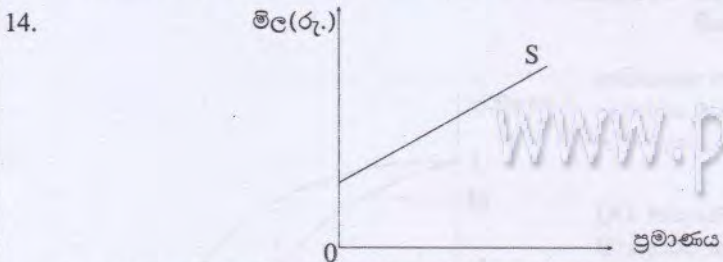
- නිෂ්පාදන හැකියා මායිමට ඇතුළතින් පිහිටි ලක්ෂ්‍යයක්
 - (1) සේවා විද්‍යුක්ත සම්පත් කිසියම් ප්‍රමාණයක් පවතින බව හඟවයි.
 - (2) අත්කර ගැනීම අපහසු වේ.
 - (3) නිෂ්පාදන හැකියා වක්‍රය මත පිහිටි ලක්ෂ්‍යයන්ට වඩා යහපත් වේ.
 - (4) සම්පත් පුර්ණ වශයෙන් සේවා නිෂ්පාදන බව හඟවයි.
 - (5) ආවස්ථික පිරිවැය පිළිබඳ අදහස් පෙන්නුම් කරයි.
- කුටුම්භ හා නිෂ්පාදන ආයතන වෙන් වෙන් වශයෙන් ගනු ලබන තීරණ අධ්‍යයනය කෙරෙන ආර්ථික විද්‍යා විෂය ක්ෂේත්‍රය වනුයේ,
 - (1) සාර්ව ආර්ථික විද්‍යාවයි.
 - (2) සුක්ෂ්ම ආර්ථික විද්‍යාවයි.
 - (3) යථානුරූපී ආර්ථික විද්‍යාවයි.
 - (4) අභිමතානුරූපී ආර්ථික විද්‍යාවයි.
 - (5) ගෘහ ආර්ථික විද්‍යාවයි.
- පහත සඳහන් ඒවා අතුරෙන් අභිමතානුරූපී ප්‍රකාශනය වනුයේ කවරක් ද?
 - (1) ආර්ථික විද්‍යාඥයෝ ආර්ථික සම්පත්, භූමිය, ශ්‍රමය, ප්‍රාග්ධනය සහ ව්‍යවසායකත්වය වශයෙන් වර්ග කරති.
 - (2) පරිසරය හිඟ සම්පතකට උදහරණයක් වේ.
 - (3) ආදායම ඉහළ නැති නම්, සුඛෝපභෝගී භාණ්ඩ අලෙවිය පහළ වැටේ.
 - (4) අසීමිත මිනිස් වුවමනා සපුරාලීම සඳහා ආර්ථිකයන් සතුව ඇත්තේ සීමිත සම්පත් ප්‍රමාණයකි.
 - (5) සම්පත් අසමාන ලෙස බෙදීමට අසාධාරණ වේ.
- පහත සඳහන් දෑ අතුරෙන් ස්වභාවික සම්පතකට උදහරණයක් ලෙස දැක්විය හැක්කේ කවරක් ද?
 - (1) වික්ටෝරියා වේලල
 - (2) හම්බන්තොට වරාය
 - (3) කුඹුරක්
 - (4) කුකුළු ගොවිපොළක්
 - (5) දුන්නිද දිය ඇල්ල
- ආර්ථික භාණ්ඩයක් ගනු,
 - (1) නිෂ්පාදනයේ දී ආවුස්ථික පිරිවැයක් හටු ගන්නා භාණ්ඩයකි.
 - (2) නිෂ්පාදනයේ දී සම්පත් උපයෝජනය නො කෙරෙන භාණ්ඩයකි.
 - (3) තරගකාරී ලෙස සපයනු ලබන භාණ්ඩයකි.
 - (4) නිෂ්පාදනයේ දී ලාභයක් ජනනය කෙරෙන භාණ්ඩයකි.
 - (5) ශුන්‍ය මිලක දී වුව ද ලබා ගත හැක්කකි.

6. X භාණ්ඩයෙහි නිෂ්පාදනය කෙරෙහි බලපානු ලබන තාක්ෂණික සංවර්ධනයක් ඇති වීමට පෙර සහ ඇති වූ පසු තත්වය පෙන්නුම් කෙරෙන නිෂ්පාදන හැකියා මායිම් වක්‍ර, රූප සටහනෙහි දක් වේ.
 තාක්ෂණික සංවර්ධනයෙන් පසුව, X භාණ්ඩයෙන් OQ ඒකක ප්‍රමාණය නිෂ්පාදනය කිරීමේ දී ආවස්ථික පිරිවැයෙහි හට ගෙන ඇති අඩු වීම, Y භාණ්ඩයේ ඒකකවලින් ප්‍රකාශ කිරීමේ දී එය පෙන්නුම් කෙරෙනුයේ පහත දැක්වෙන කවර ඒකක ප්‍රමාණයකින් ද?



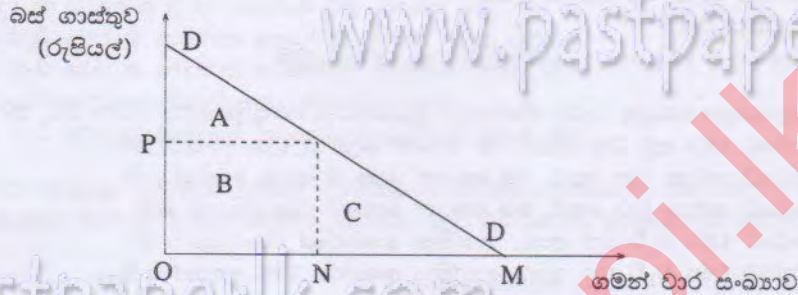
- (1) JO
- (2) JN
- (3) MN
- (4) KL
- (5) QK

7. නිෂ්පාදන සාධක පිළිබඳ පොද්ගලික හිමිකම, වෙළෙඳපොළ මගින් සම්පත් බෙදා වෙන් කිරීම, තීරණ ගැනීමේ ක්‍රියාවලිය විකේන්ද්‍රණය වීම යන ලක්ෂණවලින් සමන්විත ආර්ථික පද්ධතිය,
- (1) වෙළෙඳපොළ ආර්ථිකයයි. (2) සාම්ප්‍රදායික ආර්ථිකයයි.
 - (3) සමාජයීය වෙළෙඳපොළ ආර්ථිකයයි. (4) විධානගත ආර්ථිකයයි.
 - (5) මධ්‍යගත සැලසුම් සහිත ආර්ථිකයයි.
8. ආර්ථිකයක සම්පත් බෙදා වෙන් කිරීම සඳහා මිල යන්ත්‍රණය යොදා ගත් විට, වෙළෙඳපොළ මිල ගණන්
- (1) ඉහළ යා යුතුය.
 - (2) සාමාන්‍යයෙන් රජයේ නියාමනයට ලක් කෙරේ.
 - (3) මුළුමනින් ම නිෂ්පාදන පිරිවැය මත ම තීරණය වේ.
 - (4) ඉල්ලුම වෙනස් වීම කෙරෙහි ප්‍රතිචාර නො දක්වයි.
 - (5) ඉල්ලුම් හා සැපයුම් ප්‍රමාණ පිළිබඳ සංඥා නිෂ්පාදකයන්ට ලබා දේ.
9. වෙළෙඳපොළ ආර්ථිකයක් තුළ මිල ගණන්වල ප්‍රධාන කාර්යයක් වනුයේ,
- (1) හිඟ සම්පත් බෙදා වෙන් කිරීමය.
 - (2) නිෂ්පාදන ආයතනවලට ලාභ ඉපැයීම සඳහා යාන්ත්‍රණයක් සපයා දීමය.
 - (3) ආර්ථික ස්ථායීතාව උසස් කිරීමය.
 - (4) ආදායම් ව්‍යාප්තිය යහපත් කිරීමය.
 - (5) ඉල්ලුම් වක්‍රවල තමාගේ තීරණය කිරීමය.
10. කිසියම් භාණ්ඩයක් සඳහා ඇති ඉල්ලුම් වක්‍රය දකුණට විතැන් වීම සිදු විය හැක්කේ,
- (1) කිට්ටු ආදේශක භාණ්ඩයක මිල පහළ වැටීම නිසාය.
 - (2) එම භාණ්ඩයේ මිල පහළ වැටීම නිසාය.
 - (3) ආදායම ඉහළ නැගීම නිසාය.
 - (4) අනුපූරක භාණ්ඩයක මිල ඉහළ යාම නිසාය.
 - (5) නිෂ්පාදන පිරිවැය ඉහළ යාම නිසාය.
11. ඉල්ලුම් වක්‍රයක් ඇදීමේ දී ස්ථාවර ව පවතින්නේ **භාණ්ඩ සලකනුයේ පහත සඳහන් දෑ අතුරෙන් කවරක් ද?**
- (1) පාරිභෝගිකයන්ගේ මුදල් ආදායම (2) පාරිභෝගිකයන්ගේ අභිරුචිය
 - (3) එම භාණ්ඩයේ මිල (4) ආදේශක භාණ්ඩවල මිල
 - (5) අනුපූරක භාණ්ඩවල මිල
12. කිසියම් 'සාමාන්‍ය' භාණ්ඩයක් සඳහා ඇති ඉල්ලුම, මිල සමග ප්‍රතිලෝම සම්බන්ධයක් පෙන්නුම් කරනු ලබන අතර එම භාණ්ඩයේ සැපයුම, මිල සමග අනුලෝම සම්බන්ධයක් පෙන්නුම් කරයි. යම් දෙන ලද අවස්ථාවක දී, එම භාණ්ඩය ඒකකයක් රුපියල් 50 බැගින් ඒකක 5 000 ක් අලෙවි කරනු ලබන අතර, ඊට පසු අවස්ථාවක දී එම භාණ්ඩය ඒකකයක් රුපියල් 60 බැගින් ඒකක 8 000 ක් අලෙවි කෙරේ. මෙම වෙනස සිදු විය හැක්කේ පහත සඳහන් කවර කරුණක් නිසා ද?
- (1) අනුපූරක භාණ්ඩයක මිල ඉහළ යාම
 - (2) ආදේශක භාණ්ඩයක මිල ඉහළ යාම
 - (3) භාණ්ඩය මත අලෙවි බද්දක් පනවනු ලැබීම
 - (4) යෙදවුම්වල ඵලදායීතාව ඉහළ නැගීම
 - (5) අමු ද්‍රව්‍යවල මිල ඉහළ යාම
13. එක්තරා නිෂ්පාදන ආයතනයක් විසින් නිපදවනු ලබන භාණ්ඩයක මිල ඉල්ලුම් තමාගේ, - 0.8 ක් වේ. නිෂ්පාදන ආයතනය විසින් එම භාණ්ඩයේ මිල ඉහළ නැංවනු ලැබූව හොත් ආයතනයේ අයහාරය,
- (1) ඉහළ නම්. (2) පහළ බසී.
 - (3) නොවෙනස් ව පවතී. (4) 8% කට වඩා වැඩි ප්‍රමාණයකින් පහළ බසී.
 - (5) 8% කට වඩා අඩු ප්‍රමාණයකින් පහළ බසී.



- ඉහත රූප සටහනෙහි දක්වන සැපයුම් වක්‍රයෙහි මිල තමාගේ නිවැරදි ව විස්තර කරනුයේ කවර ප්‍රකාශයක් මගින් ද?
- (1) සියලු ම නිමැවුම් ප්‍රමාණවල දී තමාගේ 10 වඩා වැඩි වන අතර එය නො වෙනස් ව පවතී.
 - (2) සියලු ම නිමැවුම් ප්‍රමාණවල දී තමාගේ 10 වඩා අඩු වන අතර එය නො වෙනස් ව පවතී.
 - (3) සියලු ම නිමැවුම් ප්‍රමාණවල දී තමාගේ 10 සමාන වේ.
 - (4) නිමැවුම් වැඩි වන විට තමාගේ අඩු වේ.
 - (5) නිමැවුම් වැඩි වන විට තමාගේ වැඩි වේ.

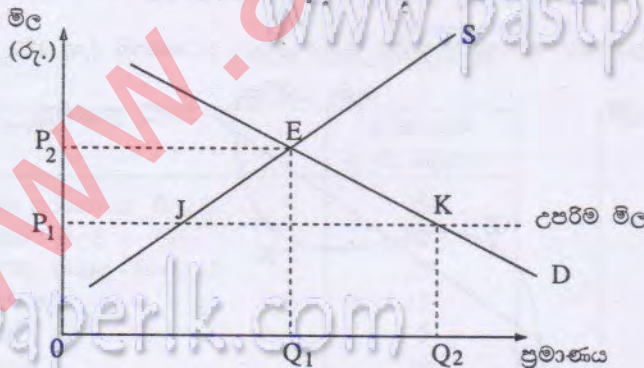
15. කිසියම් වෙළෙඳපොළක් සමතුලිතතාවේ පවතියයි තීර්ථවනය කරනුයේ,
 - (1) අවම පිරිවැයක් යටතේ උපරිම නිමැවුමක් ලබා ගන්නා විටය.
 - (2) නිෂ්පාදක අතිරික්තය උපරිම වන විටය.
 - (3) මිල ගණන් පැවැතිය හැකි අවම මට්ටමක පවතින විටය.
 - (4) පාරිභෝගික-තෘප්තිය උපරිම වන විටය.
 - (5) වෙළෙඳපොළ මිල වෙනස් වීමට ප්‍රවණතාවක් නො පවතින විටය.
16. මිල ඉල්ලුම් නමානාව ඉහත අගයක් වන කිසියම් භාණ්ඩයක නිමැවුම මත පනවනු ලබන ඕනෑම බද්දක්,
 - (1) සැපයුම් වක්‍රයෙහි වෙනසක් ඇති නො කරයි. (2) සැපයුම් වක්‍රය දකුණට විතැන් කරයි.
 - (3) ඉල්ලුම් වක්‍රය දකුණට විතැන් කරයි. (4) මුළුමනින් ම නිෂ්පාදකයා විසින් දරනු ලැබේ.
 - (5) බද්දේ ප්‍රමාණයෙන් ම භාණ්ඩයේ මිල ඉහළ නංවයි.
17. පහත දැක්වෙන රූප සටහනෙහි DD මගින් පෙන්නුම් කරනුයේ එක්තරා විශ්ව විද්‍යාලයීය ප්‍රජාවක් තුළ බස් සේවාව සඳහා පවතින ඉල්ලුමයි.



ගමන් වාරයක් සඳහා බස් ගාස්තුව OP වේ නම්, දිනකට සිදු වන ගමන් වාර සංඛ්‍යාව ON වේ. විශ්වවිද්‍යාල අධිකාරීන් විසින් බස් සේවාව නොමිලයේ ලබා දීමට තීරණය කරනු ලැබීම නිසා, ගමන් වාර සංඛ්‍යාව OM දක්වා වැඩි වේ නම්, පාරිභෝගික අතිරික්තය කොපමණ ප්‍රමාණයකින් වෙනස් වේ ද?

- (1) A සිට A + C දක්වා
- (2) A සිට B + C දක්වා
- (3) A සිට A + B + C දක්වා
- (4) B සිට A දක්වා
- (5) A + B සිට A + B + C දක්වා

18. පවත්නා ඉල්ලුම් හා සැපයුම් තත්ත්වය යටතේ E ලක්ෂ්‍යයෙහි සමතුලිතය තීරණය වූ සහල් වෙළෙඳපොළක් රූප සටහනෙහි දැක් වේ.



ආණ්ඩුව විසින් සහල් ඒකකයක් සඳහා රුපියල් P₁ වන උපරිම මිලක් නියම කිරීමට තීරණය කරනු ලැබුවහොත්, එමගින් බොහෝ දුරට සිදු විය හැකි ප්‍රතිඵලය වනුයේ, වෙළෙඳපොළෙහි

- (1) JK ප්‍රමාණයේ අතිරික්ත සහල් සැපයුමක් හට ගැනීමය.
- (2) OQ₂ ප්‍රමාණයේ සහල් හිඟයක් හට ගැනීමය.
- (3) සමතුලිත මිල OP₂ ට වඩා ඉහළ යාමය.
- (4) OP₁ ට වඩා මිල පහළ වැටීමය.
- (5) JK ප්‍රමාණයේ අධි ඉල්ලුමක් සහල් සඳහා හට ගැනීමය.

19. 'හිතවන එල නීතිය' වඩා නිවැරදි ව විස්තර කෙරෙනුයේ පහත සඳහන් කවර ප්‍රකාශයක් මගින් ද?
 - (1) කිසියම් භාණ්ඩයක පරිභෝජනය වැඩි කරන විට, මුළු තෘප්තිය අඩු වන වේගයකින් ඉහළ නගී.
 - (2) ස්ථාවර සාධකයක් සමග විචල්‍ය සාධකයක් වැඩි වැඩියෙන් යෙදීමේ දී මුළු නිෂ්පාදනය අඩු වන වේගයකින් ඉහළ නගී.
 - (3) සියලු ම සාධක සමානුපාතික ව වැඩි කරනු ලබන විට, මුළු නිෂ්පාදනය අඩු වන වේගයකින් ඉහළ නගී.
 - (4) ස්ථාවර සාධකයක් සමග විචල්‍ය සාධකයක් වැඩි වැඩියෙන් යෙදීමේ දී, නිෂ්පාදනයේ ආන්තික පිරිවැය අඩු වේ.
 - (5) සියලු ම සාධක සමානුපාතික ව වැඩි කරනු ලබන විට, නිෂ්පාදනයේ ආන්තික පිරිවැය ඉහළ නගී.

20. කෙටි කාලයේ දී X භාණ්ඩය නිෂ්පාදනය කරන විට හට ගන්නා ආන්තික පිරිවැය පහත සඳහන් ලේඛනයෙහි දැක් වේ.

X භාණ්ඩයේ ඒකක	1	2	3	4	5	6	7
ආන්තික පිරිවැය (රුපි.)	30	20	16	24	40	56	64

මුළු ස්ථාවර පිරිවැය රුපියල් 30ක් වේ නම්, කෙටි කාලයේ දී සාමාන්‍ය මුළු පිරිවැය (ATC) අවම වන්නේ කවර නිමැවුම් ඒකක ප්‍රමාණයක දී ද?

- (1) නිමැවුම් ඒකක 2 (2) නිමැවුම් ඒකක 3 (3) නිමැවුම් ඒකක 4 (4) නිමැවුම් ඒකක 5 (5) නිමැවුම් ඒකක 6

21. පුර්ණ තරඟය සමග අනුකූල නොවනුයේ පහත සඳහන් කරුණු අතුරින් කවරක් ද?

- (1) වෙළෙඳපොළ තුළ නිෂ්පාදකයන් හා පාරිභෝගිකයන් විශාල සංඛ්‍යාවක් සිටීම
 (2) එක් එක් ආයතනය ප්‍රචාරණයෙහි යෙදීම
 (3) වෙළෙඳපොළෙහි එක් මිලක් පමණක් පැවැත්ම
 (4) නිෂ්පාදිතය සමජාතීය වීම
 (5) සෑම ආයතනයක් සතුව ම පුර්ණ තමා ඉල්ලුම් වක්‍රයක් පැවැත්ම

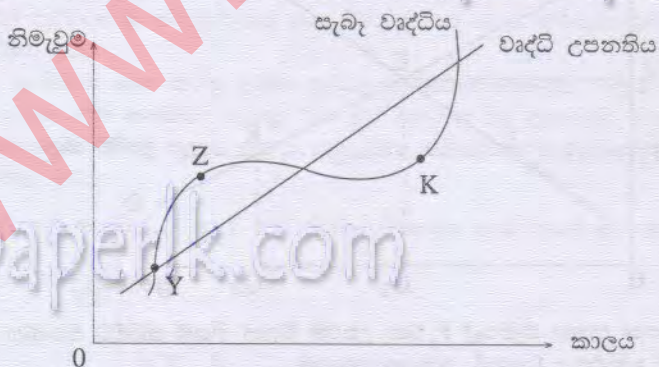
22. පුර්ණ තරඟකාරී වෙළෙඳපොළක කටයුතු කරන නිෂ්පාදන ආයතනයක් සමතුලිතතාවේ සිටින විට, එහි සාමාන්‍ය අයහාරය

- (1) ආන්තික අයහාරයට වඩා අඩු වන අතර, එම අගයන් දෙක ම ධන අගයක් ගනී.
 (2) ආන්තික අයහාරයට සමාන වන අතර, එම අගයන් දෙක ම ශුන්‍ය අගයක් ගනී.
 (3) ආන්තික අයහාරයට සමාන වන අතර, එම අගයන් දෙක ම ධන අගයක් ගනී.
 (4) ආන්තික අයහාරයට වඩා වැඩි වන අතර, ආන්තික අයහාරයේ අගය ශුන්‍ය වේ.
 (5) ආන්තික අයහාරයට වඩා වැඩි වන අතර, ආන්තික අයහාරය ධන අගයක් ගනී.

23. අඹ වගා කරන ගොවිහු තම අඹ අස්වැන්න ජූම් නිෂ්පාදනය කරන සමාගමකට රුපියල් 5 000 ක මුදලකට අලෙවි කරති. නිෂ්පාදන සමාගම එලෙස නිපද වූ අඹ ජූම්, රුපියල් 8 000 ක මුදලකට සුපිරි වෙළෙඳසැලකට අලෙවි කරයි. සුපිරි වෙළෙඳසැල එම ජූම් රුපියල් 10 000 ක මුදලකට පාරිභෝගිකයන්ට අලෙවි කරයි. මෙම නිෂ්පාදන ක්‍රියාවලියට අදාළ නිවැරදි ප්‍රකාශය කවරක් ද?

- (1) සුපිරි වෙළෙඳසැල විසින් එකතු කරන ලද අගය රුපියල් 10 000ක් වේ.
 (2) නිෂ්පාදන සමාගම විසින් එකතු කරන ලද අගය රුපියල් 8 000ක් වේ.
 (3) නිෂ්පාදන ක්‍රියාවලියෙහි මුළු එකතු කළ අගය රුපියල් 23 000ක් වේ
 (4) සුපිරි වෙළෙඳසැල විසින් එකතු කරන ලද අගය රුපියල් 3 000ක් වේ.
 (5) නිෂ්පාදන ක්‍රියාවලියෙහි මුළු එකතු කළ අගය රුපියල් 10 000ක් වේ.

24. එක්තරා ආර්ථිකයක වෘද්ධි උපනතිය සහ සැබෑ වෘද්ධි මාර්ගය රූප සටහනෙහි දැක් වේ.



සැබෑ වෘද්ධි මාර්ගයෙහි Y ලක්ෂ්‍යයේ සිට Z ලක්ෂ්‍යය දක්වා ගමන් කිරීමේ දී, දක්නට ලැබෙන තත්ත්වය නිවැරදි ව විස්තර කෙරෙනුයේ පහත සඳහන් කවර සංයෝජනයක් මගින් ද?

ව්‍යාපාර වක්‍රයේ අවධිය	නිමැවුම් පරතරය
(1) උත්පාතය (ප්‍රසාරණය)	සෘණ
(2) පසු බැසීම (සංකෝචනය)	ධන
(3) උත්පාතය (ප්‍රසාරණය)	ධන
(4) පසු බැසීම (සංකෝචනය)	සෘණ
(5) පතුල	ධන

25. වෙළෙඳපොළ මිල යටතේ ගණනය කරන ලද දළ දේශීය නිෂ්පාදිතයේ වටිනාකම, සාධක මිල යටතේ ගණනය කරන ලද ශුද්ධ ජාතික නිෂ්පාදිතයේ වටිනාකමට පෙරළා ගැනීම සඳහා අදාළ නිවැරදි ගැලපීම කවරේ ද?

ක්ෂය විෂි	විදේශ ශුද්ධ සාධක ආදායම	වක්‍ර බදු	සහනාධාර
(1) එකතු කරයි	එකතු කරයි	අඩු කරයි	එකතු කරයි
(2) එකතු කරයි	අඩු කරයි	අඩු කරයි	එකතු කරයි
(3) එකතු කරයි	අඩු කරයි	එකතු කරයි	අඩු කරයි
(4) අඩු කරයි	එකතු කරයි	අඩු කරයි	එකතු කරයි
(5) අඩු කරයි	එකතු කරයි	එකතු කරයි	අඩු කරයි

26. එක්තරා ආර්ථිකයක පරිභෝජන ශ්‍රිතය, $C = 600 + 0.8Y$ වශයෙන් දී ඇතැයි සලකන්න. මෙහි C පරිභෝජන වියදමත් Y ජාතික ආදායමත් නිරූපණය කරයි. මෙම තොරතුරු ආශ්‍රයෙන් එළැඹිය හැකි නිවැරදි නිගමනය වනුයේ කවරක් ද?

- (1) සෑම ආදායම මට්ටමක දී ම ඉතුරුම් ධන අගයක් ගනී.
- (2) ආදායම වැඩි වෙත් ම ආන්තික ඉතුරුම් නැමියාව පහළ බසී.
- (3) ආදායම වැඩි වෙත් ම ආන්තික පරිභෝජන නැමියාව පහළ බසී.
- (4) සාමාන්‍ය පරිභෝජන නැමියාව නො වෙනස් ව පවතී.
- (5) ආදායම වැඩි වෙත් ම සාමාන්‍ය පරිභෝජන නැමියාව පහළ බසී.

27. ආණ්ඩුවේ ආර්ථික කටයුතු නොමැති ආවෘත ආර්ථිකයක (closed economy), ආයෝජන ගුණකයෙහි අගය 5 කි. එම ආර්ථිකයෙහි ආයෝජන මට්ටම රුපියල් මිලියන 200 කින් වැඩි වුව හොත්, පරිභෝජනය කොතරම් ප්‍රමාණයකින් වැඩි වනු ඇත් ද?

- (1) රුපියල් මිලියන 200
- (2) රුපියල් මිලියන 400
- (3) රුපියල් මිලියන 600
- (4) රුපියල් මිලියන 800
- (5) රුපියල් මිලියන 1000

28. අනෙකුත් කරුණු නො වෙනස් ව පවතින විටක, සමාහාර ඉල්ලුමෙහි වැඩි වීමක් ඇති කිරීමේ ලා පහත සඳහන් කවර කරුණක් ඉවහල් වේ ද?

- (1) ආදායම මත පනවන බදු ඉහළ යාම
- (2) පොලී අනුපාතික ඉහළ යාම
- (3) ඉතුරුම් ඉහළ යාම
- (4) ආණ්ඩුවේ වියදම් ඉහළ යාම
- (5) ආනයන ඉහළ යාම

29. 'ගුණකය' යන්නෙන් සාමාන්‍යයෙන් අදහස් කරනුයේ ආයෝජනයේ හෝ ආණ්ඩුවේ වියදමෙහි හෝ අපනයන ඉපයීම්වල හෝ ආරම්භක වශයෙන් හට ගන්නා ඉහළ යාමක් නිසා, පහත සඳහන් විචල්‍යයක සිදු වන විශාල වැඩි වීමකි. එම විචල්‍යය වනුයේ,

- (1) මිල මට්ටමය.
- (2) පොලී අනුපාතිකයයි.
- (3) විඳිකියා මට්ටමය.
- (4) ඉතුරුම් ප්‍රමාණයය.
- (5) ආදායම් මට්ටමය.

30.

අයිතමය	වටිනාකම (රුපි. බිලියන)
කුටුම්භ පරිභෝජන වියදම	70
ආණ්ඩුවේ මිලදී ගැනීම්	20
ශුද්ධ බදු (=බදු - සංක්‍රාම)	25
ආයෝජනය	15
ආනයන	5
අපනයන	10

ඉහත සඳහන් වගුවෙහි දැක්වෙන දත්තවලට අනුව මෙම ආර්ථිකයේ කුටුම්භ ඉතුරුම්වල වටිනාකම,

- (1) රුපියල් බිලියන - 40 කි.
- (2) රුපියල් බිලියන -15 කි.
- (3) රුපියල් බිලියන 15 කි.
- (4) රුපියල් බිලියන 40 කි.
- (5) රුපියල් බිලියන 45 කි.

31. බැංකු පද්ධතිය තුළ ක්‍රියා කරන එක් වාණිජ බැංකුවක ශේෂ පත්‍රය පහත දැක් වේ.

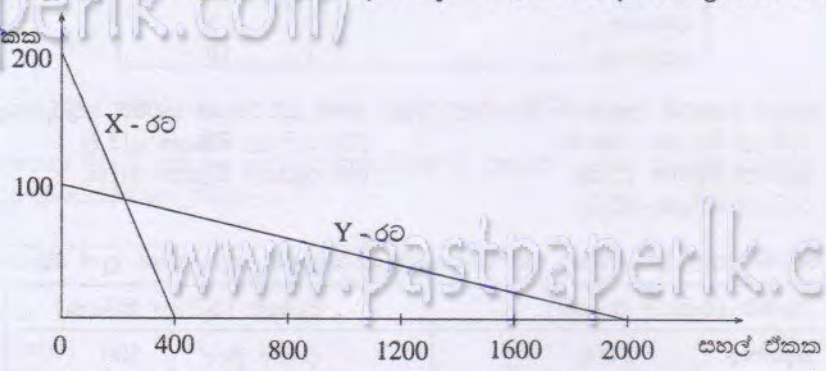
වගකීම් (රුපියල් මිලියන)		වත්කම් (රුපියල් මිලියන)	
නැන්පතු	2000	සංචිත මුදල්	500
		ණය	1500
එකතුව	2000	එකතුව	2000

වාචස්ථාපිත සංචිත අනුපාතය 15%ක් වේ නම්, මෙම වාණිජ බැංකුව සතු අධි සංචිත ප්‍රමාණය වනුයේ,

- (1) රුපියල් මිලියන 200කි.
- (2) රුපියල් මිලියන 300කි.
- (3) රුපියල් මිලියන 500කි.
- (4) රුපියල් මිලියන 1500කි.
- (5) රුපියල් මිලියන 1700කි.

32. පහත සඳහන් දෑ අතුරින් වාණිජ බැංකුවක වගකීමක් ලෙස සැලකෙනුයේ කවරක් ද?
- (1) කාලීන හා ඉතුරුම් තැන්පතු
 - (2) අතැති මුදල්
 - (3) මහ බැංකුවේ ඇති තැන්පතු
 - (4) වට්ටම් කළ වාණිජ බිල්පත්
 - (5) බැංකු අයිරා
33. ශ්‍රී ලංකාවේ මහ බැංකුව වාණිජ බැංකු සමඟ ප්‍රති පිකුණුම් ගිවිසුම්වලට එළැඹුණු විට,
- (1) ඒක්ෂණ ණය මුදල් වෙළෙඳපොළෙහි පොලී අනුපාතිකය ඉහළ නගී.
 - (2) ඒක්ෂණ ණය මුදල් වෙළෙඳපොළෙහි පොලී අනුපාතිකය පහළ බසී.
 - (3) මුදල් සැපයුම සංකෝචනය වේ.
 - (4) වාණිජ බැංකු සතු ව මහ බැංකුවේ පවත්නා තැන්පතු අඩු වේ.
 - (5) ඒක්ෂණ ණය මුදල් වෙළෙඳපොළෙහි පොලී අනුපාතිකය කෙරෙහි බලපෑමක් ඇති නො වේ.
34. නිරුද්ධමතය යනු,
- (1) පොදු මිල මට්ටමෙහි පහළ වැටීමකි.
 - (2) සෘණ උද්ධමනය වේ.
 - (3) අත්‍යාවශ්‍ය භාණ්ඩවල මිල පහළ බැසීමකි.
 - (4) උද්ධමන අනුපාතිකයේ අඩු වීමකි.
 - (5) එක් මුදල් ඒකකයක වටිනාකම තවත් මුදල් ඒකකයකට සාපේක්ෂ ව පහළ හෙළීමට අනුගමනය කරනු ලබන ක්‍රියා මාර්ගයකි.
35. පහත සඳහන් දෑ අතුරෙන් වෙළෙඳපොළ අසමත් වීම් හට ගැනීමෙහි ලා බලපානු ලබන මූලාශ්‍රයක් වනුයේ කවරක් ද?
- (1) නිමැවුම් සඳහා පවත්නා අධි ඉල්ලුම කරණකොට ආයතනයේ ලාභ ඉහළ නැගීමය.
 - (2) පෞද්ගලික ප්‍රතිලාභ සහ සමාජ ප්‍රතිලාභ අතර වෙනස්කම් නිවැරදි කිරීම සඳහා ආණ්ඩුව මැදිහත් වීමය.
 - (3) ආදායම් හා ධන ව්‍යාප්තියේ අසමානතා පැවැත්මය.
 - (4) ආලෝමන විසිඳුම් ක්‍රියාදාමය ඉටු කරනු ලබන විට පරිමාණානුකූල නොපිරිමැසුම් ඉහළ යාමය.
 - (5) වෙළෙඳපොළේ තරඟය පැවැත්මය.
36. වෙළෙඳපොළ ආර්ථිකයක යහගුණ භාණ්ඩ (ගුණසාධන භාණ්ඩ) පිළිබඳ උන නිෂ්පාදනයක් හට ගනුයේ එම භාණ්ඩවල,
- (1) පෞද්ගලික ප්‍රතිලාභ, සමාජ ප්‍රතිලාභ ඉක්මවා යන බැවිනි.
 - (2) සමාජ ප්‍රතිලාභ, සමාජ පිරිවැය ඉක්මවා යන බැවිනි.
 - (3) පෞද්ගලික පිරිවැය, පෞද්ගලික ප්‍රතිලාභ ඉක්මවා යන බැවිනි.
 - (4) සමාජ ප්‍රතිලාභ, පෞද්ගලික ප්‍රතිලාභ ඉක්මවා යන බැවිනි.
 - (5) සමාජ පිරිවැය, පෞද්ගලික පිරිවැය ඉක්මවා යන බැවිනි.
37. පොදු භාණ්ඩ පිළිබඳ ව සලකා බැලීමේ දී 'පරිභෝජනයේ තරඟකාරීත්වයක්' නොමැති විම යන්නෙන් අදහස් කෙරෙනුයේ,
- (1) එම භාණ්ඩය එක් ඒකාධිකාරී නිෂ්පාදකයකු විසින් සපයනු ලබන බවය.
 - (2) එම භාණ්ඩය එක් පුද්ගලයකු පරිභෝජනය කළ විට, අනෙක් අයට පරිභෝජනය කිරීමට ලැබෙන ප්‍රමාණයෙහි අඩු වීමක් නො වන බවය.
 - (3) භාණ්ඩය සඳහා ගෙවීමක් නො කරනු ලබන පුද්ගලයන් පරිභෝජනයෙන් වළක්වාලිය නො හැකි බවය.
 - (4) එක් පුද්ගලයකු සඳහා එම භාණ්ඩය සැපයූ විට අන් අයට ද එය සැපයීමට සිදු වන බවය.
 - (5) එම භාණ්ඩය නිෂ්පාදනය කිරීම සඳහා යොදා ගනු ලබන සම්පත් වෙනත් භාණ්ඩ නිෂ්පාදනය කිරීම සඳහා යොදා ගත නො හැකි වන බවය.

38. කිසියම් දෙක ලද සම්පත් ප්‍රමාණයකින් X හා Y යන රටවල නිපදවිය හැකි සහල් සහ රෙදි ඒකක ප්‍රමාණයන් පහත රූප සටහනෙහි දැක් වේ.



- භාණ්ඩ දෙක නිෂ්පාදනය කිරීම සම්බන්ධයෙන් මෙම රූප සටහන හඟවනුයේ කවරක් ද?
- (1) රෙදි නිෂ්පාදනයේ නිරපේක්ෂ හා සාපේක්ෂ වාසි දෙක ම X රටට ඇති බවය.
 - (2) සහල් නිෂ්පාදනයේ සාපේක්ෂ වාසියත් රෙදි නිෂ්පාදනයේ නිරපේක්ෂ වාසියත් X රටට ඇති බවය.
 - (3) රෙදි නිෂ්පාදනයේ සාපේක්ෂ වාසියත් සහල් නිෂ්පාදනයේ නිරපේක්ෂ වාසියත් Y රටට ඇති බවය.
 - (4) සහල් නිෂ්පාදනයේ සාපේක්ෂ වාසියත් රෙදි නිෂ්පාදනයේ නිරපේක්ෂ වාසියත් Y රටට ඇති බවය.
 - (5) රෙදි නිෂ්පාදනයේ නිරපේක්ෂ හා සාපේක්ෂ වාසි දෙක ම Y රටට ඇති බවය.

39. මෑත වර්ෂවල දී ශ්‍රී ලංකාවට වැඩිම විදේශ ප්‍රදාන ප්‍රමාණයක් ලබා දී ඇති බහුපාර්ශ්වීය මූල්‍ය ආයතනය වනුයේ,
- (1) ආසියානු සංවර්ධන බැංකුවයි.
 - (2) ප්‍රතිසංස්කරණය හා සංවර්ධනය සඳහා වන ජාත්‍යන්තර බැංකුවයි.
 - (3) අන්තර්ජාතික සංවර්ධන සංගමයයි.
 - (4) චීනයේ එක්සිම් (EXIM) බැංකුවයි.
 - (5) ජාත්‍යන්තර සංවර්ධනය සඳහා වන ඕපෙක් (OPEC) අරමුදලයි.

40. පහත සඳහන් වගුව පරීක්ෂා කරන්න.

වර්ෂය	අපනයන මිල දර්ශකය	වෙළෙඳ අනුපාත දර්ශකය
1	100	100
2	90	80
3	80	60

ඉහත වගුව ආශ්‍රයෙන් එළැඹිය හැකි නිගමනයක් වනුයේ අදාළ කාල පරිච්ඡේදය තුළ,

- (1) අපනයන මිල ඉහළ යමින් පැවැති බවය.
- (2) ආනයන මිල ඉහළ යමින් පැවැති බවය.
- (3) අපනයන හා ආනයන මිල දෙවර්ගය ම පහළ වැටෙමින් පැවැති බවය.
- (4) වෙළෙඳ අනුපාතය යහපත් වූ බවය.
- (5) සමාන අපනයන ප්‍රමාණයකට මිල දී ගත හැකි වූ ආනයන ප්‍රමාණය වැඩි වූ බවය.

41. කිසියම් රටක ගෙවුම් ශේෂයට අදාළ ඇතැම් දත්ත පහත දැක් වේ.

අයිතමය	වටිනාකම (රු. බිලියන)
දෘෂ්‍ය වෙළෙඳ ගිණුමේ හිඟය	40
සේවා ගිණුමේ අතිරික්තය	20
විදේශ වෙතින් ලැබුණු ශුද්ධ පෞද්ගලික වර්තන සංක්‍රාම	8
පිටතට ගලා ගිය පොලිය, ලාභ හා ලාභාංශවල ශුද්ධ අගය	10
මෙරට නේවාසිකයන් විදේශවල කරනු ලැබූ සෘජු ආයෝජන	12

මෙම රටේ වර්තන ගිණුමේ ශේෂය කොපමණ ද?

- (1) රුපියල් බිලියන 34 ක හිඟයකි.
- (2) රුපියල් බිලියන 20 ක හිඟයකි.
- (3) රුපියල් බිලියන 20 ක අතිරික්තයකි.
- (4) රුපියල් බිලියන 22 ක හිඟයකි.
- (5) රුපියල් බිලියන 22 ක අතිරික්තයකි.

42. ඇමෙරිකානු ඩොලරයට සාපේක්ෂ ව ශ්‍රී ලංකා රුපියලෙහි වටිනාකම රුපියල් 112 ක සිට රුපියල් 108 ක් දක්වා වෙනස් වේ. පහත දැක්වෙන කෙබඳු ප්‍රකාශයක් මෙම තොරතුරු සමග අනුකූල වේ ද?

- (1) ශ්‍රී ලංකාව විසින් ඇමෙරිකා එක්සත් ජනපදයට කරනු ලබන අපනයනවල මිල අඩු වනු ඇත.
- (2) ඇමෙරිකා එක්සත් ජනපදයෙන් ගෙන්වනු ලබන ආනයන පෙරට වඩා මිල අධික වනු ඇත.
- (3) එක්සත් ජනපද ඩොලරයට සාපේක්ෂ ව ශ්‍රී ලංකා රුපියල ක්ෂය වී තිබේ.
- (4) ශ්‍රී ලංකා රුපියලට සාපේක්ෂ ව ඇමෙරිකානු ඩොලරයේ අගය ඉහළ ගොස් තිබේ.
- (5) ඇමෙරිකා එක්සත් ජනපදයට යන ශ්‍රී ලාංකික සංචාරකයන්ට පෙරට වඩා වාසිදායක තත්ත්වයක් ඇති වේ.

43. ගෝලීයකරණ ක්‍රියාවලියේ ප්‍රධාන භාමක බලවේග වනුයේ,

- (1) තාක්ෂණයේ වර්ධනය හා නිර්බාධකරණ ප්‍රතිපත්ති වේ.
- (2) ද්විපාර්ශ්වීය වෙළෙඳ ගිවිසුම් සහ ලෝක වෙළෙඳ සංවිධානය (WTO) වේ.
- (3) සංඛ්‍යාංක විප්ලවය (digital revolution) හා අන්තර්ජාලය වේ.
- (4) නිෂ්පාදන ක්‍රියාවලිය විකේන්ද්‍රණය වීම හා සෘජු විදේශ ආයෝජන වේ.
- (5) නැව් ගාස්තු පහළ වැටීම හා සංවර්ධිත රටවල් ක්‍රියාත්මක කරන ආරක්ෂණවාදී ප්‍රතිපත්ති වේ.

44. ආර්ථික වෘද්ධිය හටගනුයේ,

- (1) සමාහාර ඉල්ලුම වැඩි වූ විටය.
- (2) උද්ධමන අනුපාතිකය ඉහළ ගිය විටය.
- (3) වැටුප් අනුපාතික ඉහළ ගිය විටය.
- (4) සේවා නියුක්තිය වැඩි වූ විටය.
- (5) නිෂ්පාදන ධාරිතාව වැඩි වූ විටය.

45. ශ්‍රම ඵලදියතාව ඉහළ නැංවීමේ ලා බොහෝ සෙයින් බලපෑ හැකි කාරණය වනුයේ,

- (1) ශ්‍රම සැපයුමෙහි වැඩි වීමය.
- (2) ශ්‍රම විභජනය අඩු වීමය.
- (3) විශේෂ ප්‍රාගුණ්‍යනය අඩු වීමය.
- (4) නිෂ්පාදනයේ ලා ප්‍රාග්ධන-සුක්ෂ්ම ක්‍රම භාවිත කිරීමය.
- (5) භාණ්ඩ ප්‍රභේදනයයි.

46. සමාජයේ දුප්පත් ම 10% වෙතින් ධනවත් ම 10% කරා ආදායම් සුනර්ව්‍යාප්තියක් සිදු වීම නිසා ලෝරන්ස් වක්‍රය (Lorenz Curve)

- (1) 45° රේඛාවට ආසන්න වන අතර, පිති සංගුණකය ඉහළ නගී.
- (2) 45° රේඛාවට ආසන්න වන අතර, පිති සංගුණකය ඔහළ වැටේ.
- (3) 45° රේඛාව ඉවතිනු දුරස් වන අතර, පිති සංගුණකය ඉහළ නගී.
- (4) 45° රේඛාව ඉවතිනු දුරස් වන අතර, පිති සංගුණකය පහළ බසී.
- (5) 45° රේඛාව මත පතිත වන අතර, පිති සංගුණකය ශුන්‍ය අගයක් ගනී.

47. විරැකියා අනුපාතිකය යනු සේවා විප්‍රක්ත ජනගහනයේ ප්‍රමාණය,

- (1) වැඩ කළ හැකි වයසේ ජනගහනයෙහි ප්‍රතිශතයක් ලෙස දැක්වීමය.
- (2) ජනගහනයේ ප්‍රතිශතයක් ලෙස දැක්වීමය.
- (3) ජනගහනයෙන් ශිෂ්‍ය සංඛ්‍යාව අඩු කළ විට ඉතිරි වන ප්‍රමාණයේ ප්‍රතිශතයක් ලෙස දැක්වීමය.
- (4) සේවා නියුක්ත ජනගහනයේ ප්‍රතිශතයක් ලෙස දැක්වීමය.
- (5) සේවා නියුක්ත හා රැකියාවක් අපේක්ෂාවෙන් සිටින ජනගහනයේ ප්‍රතිශතයක් ලෙස දැක්වීමය.

48. බහුමානීය දරිද්‍රතා දර්ශකය (multi-dimensional poverty index) පදනම් කර ගෙන ඇති ප්‍රධාන විහිනතා (deprivations) තුන වනුයේ,

- (1) සෞඛ්‍යය, අධ්‍යාපනය සහ ජීවන තත්ත්වයයි.
- (2) ආදායම, පෝෂණය හා ආයු අපේක්ෂාවයි.
- (3) සනීපාරක්ෂාව, ළමා මර්ත්‍යතාව හා පෝෂණයයි.
- (4) සාක්ෂරතාව, පාඨය ජලය සහ පාසල් ගිය වසර සංඛ්‍යාවයි.
- (5) සෞඛ්‍යය, අධ්‍යාපනය හා වත්කම් ප්‍රමාණයයි.

49. 'මහින්ද වික්‍රමනා-සංවර්ධන ප්‍රතිපත්ති රාමුව' යටතේ 2016 වන විට ශ්‍රී ලංකාවේ ප්‍රති ශීර්ෂ ආදායම දෙගුණ කිරීමට අපේක්ෂා කෙරේ. මෙම ඉලක්කය අත් කර ගැනීම සඳහා අපේක්ෂා කරනු ලබන ආයෝජන මට්ටම කොපමණ වේ ද?

- (1) දළ දේශීය නිෂ්පාදනයෙන් 8 - 10%
- (2) දළ දේශීය නිෂ්පාදනයෙන් 24 - 28%
- (3) දළ දේශීය නිෂ්පාදනයෙන් 33 - 35%
- (4) දළ දේශීය නිෂ්පාදනයෙන් 38 - 40%
- (5) දළ දේශීය නිෂ්පාදනයෙන් 40%

50. ශ්‍රී ලංකාවේ නිල ජාතික දරිද්‍රතා රේඛාව (National official poverty line) සඳහා පදනම් කර ගනුයේ,

- (1) මාසික ප්‍රති ශීර්ෂ ආහාර වියදමය.
- (2) දිනකට ඇමෙරිකා එක්සත් ජනපද ධොලර 1.25 ක ඉපැයුම් ප්‍රමාණයයි.
- (3) දෛනික මධ්‍යන ප්‍රති ශීර්ෂ කැලරි අවශ්‍යතාවයි.
- (4) කුටුම්භයක මාසික ආහාර නොවන වියදම් ප්‍රමාණයයි.
- (5) මාසික ප්‍රති ශීර්ෂ ආහාර හා ආහාර නො වන පරිභෝජන වියදමේ මූර්ත අගයයි.

www.pastpaperlk.com

www.pastpaperlk.com

www.pastpaperlk.com