

අ.පො.ස. (උ.පෙළ) උපකාරක සම්මන්ත්‍රණය - 2016

ආර්ථික විද්‍යාව I

පැය දෙකයි

උපදෙස් :

- * සියලු ම ප්‍රශ්නවලට පිළිතුරු සපයන්න.
- * අංක 01 සිට 50 තෙක් එක් එක් ප්‍රශ්නයට (1), (2), (3), (4) සහ (5) යන පිළිතුරු වලින් නිවැරදි හෝ වඩාත් ගැලපෙන හෝ පිළිතුර තෝරන්න.

1. පහත සඳහන් ප්‍රකාශ අතුරෙන් අභිමතානුරූපී ප්‍රකාශය තෝරන්න.
 - (1) රජය විසින් වැට් බදු ඉහළ නැංවීම උද්ධමනය තීව්‍ර කරනු ලබයි.
 - (2) රුපියලේ විදේශ අගය පහළ යාම නිසා ආනයනික භාණ්ඩ මිල වැඩි වේ.
 - (3) රාජ්‍ය සේවක වැටුප් වැඩි කිරීම නිසා දළ දේශීය නිෂ්පාදිතය ඉහළ යයි.
 - (4) සහනාධාර වියදම් අවම කිරීම, දිළිඳු ජනයාට අහිතකර වේ.
 - (5) මුදල් සැපයුම ඉහළ නැංවීම පොළී අනුපාත පහළ යාමට හේතු වේ.
2. “නොමිල භාණ්ඩයක්” යන්න වඩාත් හොඳින් නිර්වචනය වන්නේ,
 - (1) පාරිභෝගිකයාට නොමිලයේ ලැබෙන භාණ්ඩයක් ලෙස යි.
 - (2) ස්වභාව ධර්මයෙන් ලැබෙන භාණ්ඩයක් ලෙස යි.
 - (3) ශුන්‍ය ආවස්ථික පිරිවැයක් යටතේ ලබා ගත හැකි භාණ්ඩයක් ලෙස යි.
 - (4) රජය විසින් නොමිලයේ සම්පාදනය කළ භාණ්ඩයක් ලෙස යි.
 - (5) පරිභෝජනයෙන් සෘණ තෘප්තියක් ලැබෙන භාණ්ඩයක් ලෙස යි.
3. පහත සඳහන් කවර අවස්ථාවක දී ආවස්ථික පිරිවැය ශුන්‍ය වේ ද ?
 - (1) විදුලි බල උත්පාදන යන්ත්‍රයක් විදුලි බල උත්පාදන ක්‍රියාවලියට භාවිත කරන විට
 - (2) කුරුඳු වගාව ඉවත් කර, එම බිමේ තේ වගා කරන විට
 - (3) රජය විශ්‍රාමිකයන්ට විශ්‍රාම වැටුප් ගෙවන විට
 - (4) ශිෂ්‍යයෙකු කිසියම් විෂය ධාරාවක් තෝරා ගන්නා විට
 - (5) වැව් ජලය යොදා ගෙන වී වගා කරන විට
4. ආර්ථික අවපාත තත්ත්වයක දී,
 - (1) නිෂ්පාදන හැකියා මායිම් වක්‍රය වමට විතැන් වේ. සමාහාර ඉල්ලුම පමණක් අඩු වේ.
 - (2) නිෂ්පාදන හැකියා මායිම් වක්‍රය වමට විතැන් වේ. සමාහාර ඉල්ලුම වෙනස් නො වේ.
 - (3) නිෂ්පාදන හැකියා මායිම් වක්‍රය ඇතුළත ලක්‍ෂ්‍යයකට ගමන් කරයි. සමාහාර සැපයුම අඩු වේ.
 - (4) නිෂ්පාදන හැකියා මායිම් වක්‍රය වමට විතැන් වේ. සමාහාර ඉල්ලුම හා සැපයුම යන දෙක ම අඩු වේ.
 - (5) නිෂ්පාදන හැකියා මායිම් වක්‍රයේ ඇතුළත ලක්‍ෂ්‍යයකට ගමන්කර සමහාර ඉල්ලුම හා සැපයුම යන දෙක ම අඩු වේ.
5. කිසියම් කල්පිත ආර්ථිකයක, නිෂ්පාදන හැකියා මායිම් වක්‍රය ඇතුළත ලක්‍ෂ්‍යයක සිට හැකියා මායිම් වක්‍රය මත ලක්‍ෂ්‍යයකට ආර්ථිකය ප්‍රසාරණය වන පරාසය තුළ,
 - (1) එම ආර්ථිකය ආර්ථික වෘද්ධි ඉලක්කය සපුරා ගෙන ඇත.
 - (2) නිෂ්පාදන ධාරිතාව ප්‍රසාරණය කර ගෙන ඇත.
 - (3) තාක්‍ෂණය වැඩි දියුණු කොට විභව නිමැවුම ඉහළ නංවා ඇත.
 - (4) ආර්ථිකය ප්‍රයෝජනයට නොගත් සම්පත් උපයෝජනය කරමින් නිමවුම වැඩි කරගෙන ඇත.
 - (5) ශ්‍රම බලකාය වැඩි වීම නිසා, පූර්ණ සේවා නියුක්ති නිමැවුම් මට්ටම ඉහළ ගොස් ඇත.
6. මිශ්‍ර ආර්ථික පද්ධතියක, සුවිශේෂ ලක්‍ෂණය වනුයේ,
 - (1) ආර්ථික කටයුතු කෙරෙහි රජය පුළුල් ලෙස මැදිහත් වීම ය.
 - (2) පෞද්ගලික අංශය ස්වාර්ථය පිණිස කටයුතු කිරීම ය.
 - (3) මධ්‍යගත සැලසුම් අනුව ආර්ථික තීරණ ගැනීම ය.
 - (4) සාධාරණත්වය ඇති කිරීම සඳහා රජය මැදිහත් වීම ය.
 - (5) පෞද්ගලික අංශය වඩා ප්‍රමුඛ කාර්යභාරයක් ඉටු කිරීම ය.

7. එක්තරා භාණ්ඩයක ඉල්ලුම් සමීකරණය $Q_d = 400 - 5P$ සිට $Q_d = 500 - 5P$ දක්වා වෙනස් විය. මෙම වෙනස් වීමට හේතු වන සාධකය කුමක් ද?

- (1) පාරිභෝගික රුචිය පහළ යාම.
- (2) ආදේශන භාණ්ඩවල මිල පහළ යාම.
- (3) අනුපූරක භාණ්ඩවල මිල පහළ යාම.
- (4) සලකා බලන භාණ්ඩයේ මිල පහළ යාම.
- (5) අනුපූරක භාණ්ඩවල මිල ඉහළ යාම.

8. අන් සාධක ස්ථාවරව තිබියදී සහල් මිල ඉහළ යන විට සහල් ඉල්ලුම් ප්‍රමාණය පහළ යන්නේ සහල් ගැනුම්කරුවන්ගේ,

- (1) මූර්ත ආදායම පහළ යාම හා සාපේක්ෂ මිල ඉහළ යාම නිසා ය.
- (2) මූර්ත ආදායම ඉහළ යාම හා සාපේක්ෂ මිල ඉහළ යාම නිසා ය.
- (3) මූර්ත ආදායම පහළ යාම හා සාපේක්ෂ මිල පහළ යාම නිසා ය.
- (4) මූර්ත ආදායම ඉහළ යාම හා සාපේක්ෂ මිල පහළ යාම නිසා ය.
- (5) මූර්ත ආදායම නොවෙනස් ව පැවතීම හා සාපේක්ෂ මිල පහළ යාම නිසා ය.

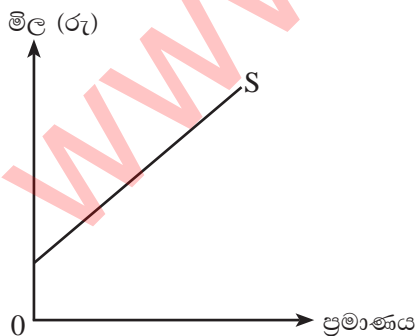
9. එක්තරා භාණ්ඩයක සමතුලිත මිල හා සමතුලිත ප්‍රමාණය පිළිවෙලින් රු.20 හා ඒකක 400ක් විය. මෙම භාණ්ඩයට අදාළ ඉල්ලුම් වක්‍රයේ බෑවුම $\left[\frac{\Delta P}{\Delta Q}\right]$ -0.1 සිට -0.2 දක්වා වෙනස් වුවහොත්, පැවති සමතුලිත මිල යටතේ ඉල්ලුම් නම්‍යතාව වෙනස් වන ආකාරය නිවැරදි ව දැක්වෙන පිළිතුර කුමක්ද ?

- (1) -0.5 සිට -1 දක්වා වෙනස් වේ.
- (2) -0.5 සිට -0.25 දක්වා වෙනස් වේ.
- (3) -2 සිට -4 දක්වා වෙනස් වේ.
- (4) -4 සිට -2 දක්වා වෙනස් වේ.
- (5) -0.05 සිට -0.01 දක්වා වෙනස් වේ.

10. ඉහළ සිට පහළට බෑවුම් වන ඉල්ලුම් වක්‍රයක මධ්‍ය ලක්ෂ්‍යය සම්බන්ධයෙන් ඔබ එකඟ වන පිළිතුර කුමක් ද?

නම්‍යතා සංගුණකය	ව්‍යාපාර අයභාරය
(1) ඒකීය වේ	ඉහළ යයි
(2) ඒකීය වේ	උපරිම වේ
(3) ශුන්‍ය වේ	පහළ යයි
(4) එකට අඩු වේ	පහළ යයි
(5) එකට වැඩි වේ	ඉහළ යයි

11. එක්තරා භාණ්ඩයක සැපයුම් වක්‍රය පහත දැක්වේ.



මෙම සැපයුම් වක්‍රය දිගේ ඉහළට ගමන් කරන විට නම්‍යතා සංගුණකයේ වෙනස් වීම හා ඊට හේතුව නිවැරදි ව දැක්වෙන පිළිතුර කුමක් ද?

නම්‍යතා සංගුණකය වෙනස් වන ආකාරය	නම්‍යතා සංගුණකය වෙනස් වීමට හේතු
(1) එකට වැඩි අගය ක්‍රමයෙන් පහළ යයි.	සැපයුම් වක්‍රයේ බෑවුමේ පරස්පරය පහළ යාම.
(2) එකට අඩු අගය ක්‍රමයෙන් ඉහළ යයි.	සැපයුම් වක්‍රයේ බෑවුමේ පරස්පරය පහළ යාම.
(3) එකට අඩු අගය ක්‍රමයෙන් පහළ යයි.	මිලත් සැපයුම් ප්‍රමාණයත් අතර අනුපාතය පහළ යාම.
(4) එකට වැඩි අගය ක්‍රමයෙන් පහළ යයි.	මිලත් සැපයුම් ප්‍රමාණයත් අතර අනුපාතය පහළ යාම.
(5) එකට වැඩි අගය ක්‍රමයෙන් ඉහළ යයි.	මිලත් සැපයුම් ප්‍රමාණයත් අතර අනුපාතය ඉහළ යාම.

12. එක්තරා භාණ්ඩයකට සාමාන්‍ය ඉල්ලුමක් හා සැපයුමක් පැවති අතර මෙම භාණ්ඩය මත රජය රු.10ක ඒකක බද්දක් පනවන ලදී. බද්දෙන් පසු අපේක්ෂා කළ හැකි සිදුවීම් කුමක් ද?

- (1) පාරිභෝගික අතිරික්තය හා නිෂ්පාදන අතිරික්තය පහළ යාම.
- (2) පාරිභෝගික අතිරික්තය හා සමාජ ශුභ සාධනය ඉහළ යාම.
- (3) ගැනුම්කරුවන් ගෙවන මිල හා විකුණුම්කරුට ලැබෙන මිල පහළ යාම.
- (4) සමාජ ශුභ සාධනය හා නිෂ්පාදන අතිරික්තය ඉහළ යාම.
- (5) ගැනුම්කරුවන් ගෙවන මිල හා විකුණුම්කරුට ලැබෙන මිල ඉහළ යාම.

13. එක්තරා භාණ්ඩයක ඉල්ලුම් සමීකරණය $Q_d = 800 - 10P$ වන අතර සැපයුම් සමීකරණය $Q_s = -100 + 10P$ වේ. මෙම භාණ්ඩය මත රු.60ක සහතික මිලක් ලබා දී උග්‍ර පුරණ වීමේ ක්‍රමයක් අනුගමනය කිරීමට රජය එකඟ විය. සහතික මිල ලබා දීමෙන් අනතුරුව උග්‍ර පුරණ ගෙවීම සඳහා රජය දරන වියදම හා ව්‍යාපාරික අයහාරය ඉහළ ගිය ප්‍රමාණය නිවැරදි ව දැක්වෙන පිළිතුර කුමක් ද?

	උග්‍ර පුරණ ගෙවීම සඳහා රජය දරන වියදම	ව්‍යාපාරික අයහාරය ඉහළ ගිය ප්‍රමාණය
(1)	4 500	2250
(2)	10 500	14 250
(3)	15 000	7 500
(4)	15 000	14 250
(5)	30 000	30 000

14. රජය විසින් එක්තරා භාණ්ඩයකට ඒකක සහනාධාරයක් සැපයූ විට නිෂ්පාදකයාගේ අයහාරය වෙනස් නොවූ අතර, පාරිභෝගික අතිරික්තය රජය ලබා දෙන සහනාධාරයේ ප්‍රමාණයෙන් ම ඉහළ යන ලදී. මෙම භාණ්ඩය සඳහා පැවති ඉල්ලුම් හා සැපයුම් නම්‍යතාවන් නිවැරදි ව දැක්වෙන පිළිතුර කුමක් ද?

	ඉල්ලුම් නම්‍යතාව	සැපයුම් නම්‍යතාව
(1)	පූර්ණ නම්‍ය	නම්‍ය
(2)	පූර්ණ නම්‍ය	පූර්ණ අනම්‍ය
(3)	ඒකීය නම්‍ය	පූර්ණ අනම්‍ය
(4)	පූර්ණ අනම්‍ය	පූර්ණ නම්‍ය
(5)	අනම්‍ය	නම්‍ය

15. කිසියම් භාණ්ඩයක ඉල්ලුම් සමීකරණය $Q_d = 200 - 4P$ වේ. භාණ්ඩයේ ස්ථාවර සැපයුම ඒකක 100කි. මෙම භාණ්ඩය අලෙවි කළ යුතු උපරිම මිල රු.20ක් යැයි රජය තීරණය කළහොත් වෙළෙඳපොළේ ඇති වන භාණ්ඩ හිඟය සහ පාරිභෝගික අතිරික්තය වෙනස් වූ ප්‍රමාණය නිවැරදි ව දැක්වෙන පිළිතුර කුමක් ද?

	භාණ්ඩ හිඟය	පාරිභෝගික අතිරික්තයේ වෙනස්වීම
(1)	20	500
(2)	20	550
(3)	80	500
(4)	80	550
(5)	100	1 000

16. කෙටි කාලීන නිෂ්පාදන ක්‍රියාවලියට අදාළ ව පහත දැක්වෙන ප්‍රකාශ අතරින් නිවැරදි ප්‍රකාශය තෝරන්න.

- (1) ආන්තික ඵලදාව පහළ යනවිට ඊට වඩා වැඩි වේගයකින් සාමාන්‍ය ඵලදාව පහළ යයි.
- (2) සාමාන්‍ය ඵලදා වක්‍රයේ බෑවුම මගින් ආන්තික ඵලදාව ලැබේ.
- (3) සාමාන්‍ය ඵලදාව උපරිම වන විට ආන්තික ඵලදාව ශුන්‍ය වේ.
- (4) සාමාන්‍ය ඵලදාව පහළ යන්නේ ආන්තික ඵලදාව පහළ යන වේගයට වඩා අඩු වේගයකිනි.
- (5) සෑම විචල්‍ය යෙදවුමක දී ම සාමාන්‍ය ඵලදාවට වඩා ආන්තික ඵලදාව ඉහළින් පිහිටයි.

17. පහත සඳහන් වන්නේ නිෂ්පාදන ක්‍රියාවලියක පිරිවැය වර්ග කිහිපයකි.

- A - ඉන්ධන වියදම
- B - ප්‍රාමාණික ලාභ
- C - අයිතිකරුගේ ශ්‍රමයේ ආවස්ථික පිරිවැය
- D - කොන්ත්‍රාත් පදනම යටතේ ශ්‍රම පිරිවැය

ඉහත පිරිවැය අතරින් සෘජු පිරිවැය සහ වක්‍ර පිරිවැය නිවැරදි ව වර්ග කළ පිළිතුර කුමක් ද?

	සෘජු පිරිවැය	වක්‍ර පිරිවැය
(1)	A, B	C, D
(2)	A, C	B, D
(3)	A, D	B, C
(4)	B, D	A, C
(5)	B, C	A, D

18. පූර්ණ තරගය, ඒකාධිකාරය, ඒකාධිකාරී තරගය සහ කතිපයාධිකාරය යන වෙළෙඳපොළ තත්ත්වයන්ට අදාළ උදාහරණ ශ්‍රී ලංකාව ඇසුරෙන් අනුපිළිවෙළින් දැක්වෙන පිළිතුර කුමක් ද?

- (1) පුවත්පත් සමාගම්, බාබර් සාප්පු, වී ගොවිතැන, ඉන්ධන සමාගම්
- (2) වී ගොවිතැන, දුම්රිය සේවාව, බාබර් සාප්පු, රක්‍ෂණ සමාගම්
- (3) සිල්ලර වෙළෙඳසැල්, ගෑස් සමාගම්, බාබර් සාප්පු, පුවත්පත් සමාගම්
- (4) වී ගොවීන්, ගෑස් සමාගම්, බාබර් සාප්පු, ආපනශාලා
- (5) ආපනශාලා, දුම්රිය සේවාව, වී ගොවීන්, වාණිජ බැංකු

19. පූර්ණ තරග ව්‍යාපාර ආයතනයක් දිගු කාලයේ දී ප්‍රාමාණික ලාභ පමණක් ඉපයීමට මූලික හේතුව වන්නේ පූර්ණ තරග වෙළෙඳපොළක,

- (1) පැවරුණු මිලක් පැවතීමයි.
- (2) සමජාතිය භාණ්ඩ නිපදවීමයි.
- (3) අබාධ ප්‍රවේශයක් හා පිටවුමක් පැවතීමයි.
- (4) මිල ආන්තික පිරිවැයට සමාන වීමයි.
- (5) ආයතන ප්‍රචාරණයේ නොයෙදීමයි.

20. ගෙවුම් ශේෂ ලේඛනයේ වෙළෙඳ ගිණුමේ හා සේවා ගිණුමේ හිඟයන් පවතින විට, එම තත්ත්වය දේශීය නිමැවුම හා දේශීය ඉතුරුම් සම්බන්ධයෙන් කවර බලපෑමක් ඇති කරයි ද?

	දේශීය වියදමට සාපේක්ෂව දේශීය නිමවුම	දළ ආයෝජනයට සාපේක්ෂව දේශීය ඉතුරුම්
(1)	පහළ යයි.	ඉහළ යයි.
(2)	පහළ යයි.	පහළ යයි.
(3)	ඉහළ යයි.	පහළ යයි.
(4)	ඉහළ යයි.	ඉහළ යයි.
(5)	පහළ යයි.	වෙනස් නො වේ.

21. ශුද්ධ දේශීය ආදායම තුළින් වෙළෙඳපොළ මිලට දළ ජාතික නිෂ්පාදිතය ලබා ගැනීම සඳහා කළ යුතු ගැලපීම් වන්නේ,

- (1) + ශුද්ධ වක්‍ර බදු + ප්‍රාග්ධන ක්ෂය + ශුද්ධ අපනයන
- (2) - ශුද්ධ වක්‍ර බදු + ශුද්ධ අපනයන + විදේශ ශුද්ධ සාධක ආදායම
- (3) - ප්‍රාග්ධන ක්ෂය - ශුද්ධ වක්‍ර බදු + ශුද්ධ අපනයන
- (4) + ශුද්ධ වක්‍ර බදු + ප්‍රාග්ධන ක්ෂය + විදේශ ශුද්ධ සාධක ආදායම
- (5) - ප්‍රාග්ධන ක්ෂය + ශුද්ධ අපනයන + විදේශ ශුද්ධ සාධක ආදායම

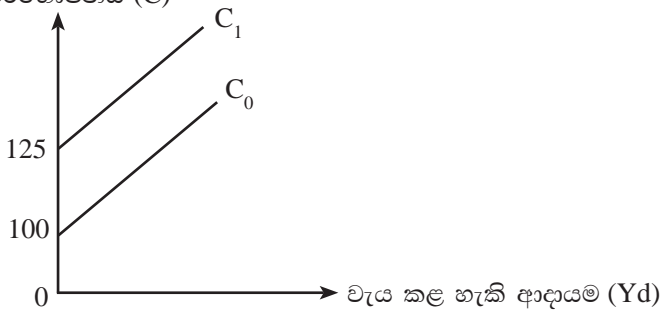
22. නිෂ්පාදන ක්‍රමයේ ගිණුම් තුළ ඇතුළත් 'එකතු කළ අගය' ලෙස සැලකෙන්නේ,

- (1) කෘෂිකාර්මික, කාර්මික හා සේවා නිෂ්පාදිතයන්ගේ වටිනාකම්
- (2) සාධක සඳහා ගෙවීම් හා ප්‍රාග්ධන ක්ෂය වීම්
- (3) ශුද්ධ අපනයන හා සාධක සඳහා ගෙවීම්
- (4) සාධක සඳහා ගෙවීම් හා යෙදවුම් පිරිවැය
- (5) සාධක ආදායම්, ප්‍රාග්ධන ක්ෂය හා ශුද්ධ අපනයන

23. කිසියම් රටක රජය වර්තන සංක්‍රාම වියදම ඉහළ නංවන විට, දළ දේශීය නිෂ්පාදිතයේ හා පෞද්ගලික ආදායමේ වටිනාකමට සිදු වන බලපෑම නිවැරදි ව දැක්වෙන පිළිතුර කුමක් ද?

	දළ දේශීය නිෂ්පාදිතය	පෞද්ගලික ආදායම
(1)	ඉහළ යයි.	ඉහළ යයි
(2)	ඉහළ යයි.	පහළ යයි.
(3)	බලපෑමක් නැත	ඉහළ යයි.
(4)	බලපෑමක් නැත	පහළ යයි.
(5)	පහළ යයි.	ඉහළ යයි.

24. රාජ්‍ය කටයුතු සහිත විවෘත ආර්ථිකයක පරිභෝජන ශ්‍රිතය පහත ප්‍රස්තාර සටහනේ පෙන්වුම් කරයි. පරිභෝජනය (C)



ඉහත පරිභෝජන ශ්‍රිතය C_0 සිට C_1 දක්වා සමාන්තරව විතැන් වීමට බලපෑ හැකි හේතුවක් වන්නේ,

- (1) රජය අය කරන ස්වාධීන බදු කපා දැමීම ය.
- (2) ආන්තික පරිභෝජන නැමියාව ඉහළ යාම ය.
- (3) රජය කුටුම්භ සහනාධාර කපා හැරීමට තීරණය කිරීම ය.
- (4) ආන්තික ඉතුරුම් නැමියාව ඉහළ යාම ය.
- (5) ආර්ථිකයේ ආනයන ඉහළ යාම ය.

25. පහත සඳහන් වියදම් අතුරෙන් පෞද්ගලික ආයෝජන වියදමට ඇතුළත් කරන සංරචකය වන්නේ,

- (1) නව නිවසක් ඉදි කිරීම.
- (2) පෞද්ගලික ප්‍රයෝජනය සඳහා මෝටර් රථයක් මිලදී ගැනීම.
- (3) සමාගමක කොටස් මිලදී ගැනීම.
- (4) නිවසකට අවශ්‍ය ගෘහ උපකරණ මිලදී ගැනීම.
- (5) දෙමාපියන් තම දරුවන්ගේ අධ්‍යාපනය සඳහා වියදම් දැරීම.

26. රාජ්‍ය කටයුතු සහිත සංවෘත ආර්ථිකයකට අදාළ විචල්‍යයන් කිහිපයක් පහත දැක්වේ.

ඉතුරුම් ශ්‍රිතය $S = -1000 + 0.25 Yd$

ආයෝජනය $I = 75$ රු.මි.

බදු $T = 100$ රු.මි.

රාජ්‍ය වියදම් $G = 200$ රු.මි.

ඉහත ආර්ථිකයේ සමතුලිත ජාතික ආදායම හා සමතුලිතයේ දී පරිභෝජනය නිවැරදි ව දැක්වෙන පිළිතුර කුමක් ද?

	සමතුලිත ජාතික ආදායම	සමතුලිතයේ දී පරිභෝජනය
(1)	රු.මි. 3 600	රු.මි. 4 525
(2)	රු.මි. 3 800	රු.මි. 4 600
(3)	රු.මි. 4 600	රු.මි. 1 300
(4)	රු.මි. 4 800	රු.මි. 3 600
(5)	රු.මි. 4 800	රු.මි. 4 525

27. ද්‍රවශීලතාවරණය යනු,

- (1) අවම පිරිවැයක් හා අවම කාලයක් තුළ වත්කම්, විනිමය මාධ්‍යයක් බවට පෙරළා ගැනීමේ හැකියාව යි.
- (2) මුදල් හා පොලී අනුපාතිකය අතර පවත්නා ප්‍රතිලෝම සම්බන්ධතාව යයි.
- (3) පොලී අනුපාතික වෙනසකින් තොරව මුදල් ඉල්ලුම වෙනස් වීම යි.
- (4) මුදල්, මුදල් වශයෙන් ළඟ තබා ගැනීමට ජනතාව දක්වන කැමැත්ත යි.
- (5) ගනුදෙනු කිරීමේ චේතනාවෙන් සිය වත්කම්, මුදල් බවට පෙරළා ගැනීම යි.

28. ආර්ථිකයේ මුදල් සැපයුම සංකෝචනය කරනු ලබන අවස්ථාව වන්නේ,

	ව්‍යවස්ථාපිත සංචිත අනුපාතය	මහා බැංකු පොලී අනුපාතය	මහ බැංකුව විසින් වාණිජ බැංකු වෙත/ බැංකුවෙන් පිළිණ පත්
(1)	ඉහළ දැමීම	පහළ දැමීම	විකිණීම
(2)	පහළ දැමීම	ඉහළ දැමීම	විකිණීම
(3)	ඉහළ දැමීම	පහළ දැමීම	මිලදී ගැනීම
(4)	පහළ දැමීම	පහළ දැමීම	මිලදී ගැනීම
(5)	ඉහළ දැමීම	ඉහළ දැමීම	විකිණීම

29. ආසන්න මුදලක සුවිශේෂ ලක්ෂණය වන්නේ කුමක් ද?

- (1) හුවමාරු මාධ්‍යයක් ලෙස ක්‍රියා කිරීම.
- (2) වටිනාකමේ සන්නිධියක් ලෙස ක්‍රියා කිරීම.
- (3) ගිණුම් ඒකකයක් ලෙස ක්‍රියා කිරීම.
- (4) විලම්භිත ගෙවුම් මාධ්‍යයක් ලෙස ක්‍රියා කිරීම.
- (5) පූර්ණ ද්‍රවශීලතාවයෙන් යුක්ත වීම

30. මහ බැංකුව විසින් වාණිජ බැංකුවලින් සුරැකුම් පත් මිල දී ගැනීමක් නිසා බැංකු පද්ධතිය තුළ

- (1) මුදල් සැපයුම සංකෝචනය වේ.
- (2) ණය සැපයීමේ හැකියාව අඩු වේ.
- (3) ණය මැවීමේ හැකියාව වැඩි වේ.
- (4) ද්‍රවශීලතාවය පහළ යයි.
- (5) තැන්පතු හා සංචිත අතර අනුපාතය පහළ යයි.

31. පුද්ගලයෙකු රු. 1000ක් බැංකුවක තැන්පත් කර ඇත. එම බැංකුව විසින් ඉහත කී තැන්පතුවෙන් සංචිත වශයෙන් රු. 250ක් තබා ගත් අතර, ඉන් රු. 50ක් අධි සංචිත වේ. බැංකු පද්ධතිය අධි සංචිතය මුලුමනින් ම ණයට දෙන්නේ නම්, තැන්පතු ගුණකයේ අගය හා බැංකු පද්ධතිය සැපයූ මුළුණය ප්‍රමාණය අනුපිළිවෙලින්,

- (1) 4 හා රු. 200කි.
- (2) 4 හා රු. 4 000කි.
- (3) 5 හා රු. 800කි.
- (4) 5 හා රු. 5 000කි.
- (5) 5 හා රු. 4 000කි.

32. මුදල් සැපයුම රු. මි. 120ක් සහ සංසරණ ප්‍රවේගය 10ක් වන ආර්ථිකයක මුදල් සැපයුම දෙගුණ වුවහොත් වෙළෙඳ මිල යටතේ දළ දේශීය නිෂ්පාදනය,

- (1) 50%ක් ඉහළ යයි.
- (2) 50%ක් පහළ යයි.
- (3) 100%ක් ඉහළ යයි.
- (4) 100%ක් පහළ යයි.
- (5) 200%ක් ඉහළ යයි.

33. ශුද්ධ පොදු භාණ්ඩ සැපයුම සම්බන්ධයෙන් වෙළෙඳපොළ අසමත් වීමට හේතු විය හැක්කේ,

- (1) සාමූහිකව පරිභෝජනය කළ හැකි නිසා ය.
- (2) රජය මැදිහත් වී සපයන නිසා ය.
- (3) පරිභෝජනයේ ආස්ථික පිරිවැය ශුන්‍ය වන නිසා ය.
- (4) මිලක් අය කළ නොහැකි නිසා ය.
- (5) පරිභෝජනයේ තරඟකාරිත්වයක් නොමැති නිසා ය.

34. යම් ආර්ථික ක්‍රියාවලියක බාහිරතා, එහි පෞද්ගලික පිරිවැයට හා පෞද්ගලික ප්‍රතිලාභවලට ගැලපූ පසු, සමාජය සම්බන්ධයෙන් ප්‍රශස්ත නිමැවුම එහි වෙළෙඳ පොළ නිමැවුම් මට්ටමට සමපාත වන්නේ,

- (1) නිෂ්පාදනයේ බාහිර පිරිවැය, පරිභෝජනයේ බාහිර පිරිවැයට සමාන වන විට ය.
- (2) නිෂ්පාදනයේ බාහිර ප්‍රතිලාභ, පරිභෝජනයේ බාහිර ප්‍රතිලාභයට සමාන වන විට ය.
- (3) නිෂ්පාදනයේ බාහිර පිරිවැය, පරිභෝජනයේ බාහිර ප්‍රතිලාභ ඉක්මවා යන විට ය.
- (4) නිෂ්පාදනයේ බාහිර ප්‍රතිලාභ, පරිභෝජනයේ බාහිර පිරිවැයට සමාන වන විට ය.
- (5) නිෂ්පාදනයේ බාහිර ප්‍රතිලාභ, පරිභෝජනයේ බාහිර පිරිවැය ඉක්මවා යන විට ය.

35. වර්තමානයේ ශ්‍රී ලංකා රජයේ වර්තන වියදමේ විශාලතම සංරචකය වනුයේ,

- (1) භාණ්ඩ හා සේවා සඳහා දරන වියදම් ය.
- (2) වැටුප් ගෙවීම් සඳහා දරන වියදම් ය.
- (3) වර්තන පැවරුම් සඳහා දරන වියදම් ය.
- (4) පොලී ගෙවීම් සඳහා දරන වියදම් ය.
- (5) ආරක්ෂක වියදම් සඳහා දරන වියදම් ය.

36. කල්පිත ආර්ථිකයක රාජ්‍ය අය වැයට අදාළ දත්ත කිහිපයක් පහත දැක්වේ. සියලු සංඛ්‍යා රුපියල් මිලියන වලිනි.

බදු ආදායම	400
බදු නොවන ආදායම	100
විදේශ ප්‍රදාන	50
වර්තන වියදම	700
ප්‍රාග්ධන වියදම	150
රාජ්‍ය ණය පොලී	50

ඉහත තොරතුරු අනුව මෙම ආර්ථිකයේ,

	වර්තන ගිණුමේ ශේෂය	සමස්ත ශේෂය	ප්‍රාථමික ගිණුමේ ශේෂය
(1)	-150	-150	-300
(2)	-150	-300	-150
(3)	-200	-225	-300
(4)	-200	-300	-250
(5)	-300	-225	-250

37. A හා B නැමැති රටවල් දෙකෙහි, නිෂ්පාදන දෙකක නිමැවුම් ඒකකයක් සඳහා ශ්‍රම අවශ්‍යතාව පහත පරිදි වේ.

නිෂ්පාදිතය	A	B
පා පැදියක් සඳහා	8	10
ඔරලෝසුවක් සඳහා	4	12

ඉහත තොරතුරු අනුව වඩාත් ම නිවැරදි පිළිතුර කුමක් ද?

- (1) නිරපේක්ෂ වාසි න්‍යාය අනුව විදේශ වෙළෙඳාමෙන් දෙරටට ම වාසි ලැබිය හැක.
- (2) සාපේක්ෂ වාසි න්‍යාය අනුව දෙරට අතර විදේශ වෙළෙඳාමක් කළ නොහැක.
- (3) A රට පාපැදි නිෂ්පාදනය මත විශේෂීකරණය වීමෙන් වාසි ලැබිය හැක.
- (4) B රට ඔරලෝසු නිෂ්පාදනය මත විශේෂීකරණය වීමෙන් වාසි ලැබිය හැක.
- (5) B රට පාපැදි අපනයනය කොට ඔරලෝසු ආනයනය කිරීම සාපේක්ෂව වාසිදායකය.

38. 2014 වර්ෂයේ ශ්‍රී ලංකාවේ අපනයන ව්‍යුහය හා ආනයන ව්‍යුහය තුළ වඩාත් නිවැරදි පිළිතුර කුමක් ද?

	කාර්මික අපනයන (%)	අන්තර් භාණ්ඩ ආනයන (%)
(1)	72.4	57.8
(2)	73.6	52.6
(3)	74.2	58.7
(4)	78.4	53.8
(5)	75.6	54.6

39. පහත ප්‍රකාශ අතුරින් වඩාත් නිවැරදි ප්‍රකාශය කුමක් ද?

- (1) ආනයන ශක්‍යතාව මිනුම් කිරීමේ දී වඩාත් ම කාර්යක්ෂම වන්නේ භාණ්ඩ වෙළෙඳ අනුපාතය වේ.
- (2) ආනයන මිල ඉහළ යන සෑම අවස්ථාවකදී ම වෙළෙඳ අනුපාතිකය පිරිහීමට ලක් වේ.
- (3) වෙළෙඳ අනුපාතිකය වර්ධනය වන සෑම අවස්ථාවකදී ම වෙළෙඳ ගිණුමේ වාසියක් හට ගනී.
- (4) වෙළෙඳ අනුපාතිකය පිරිහෙන අවස්ථාවන්හි දී මූර්ත ජාතික ආදායම පහළ යයි.
- (5) අපනයන මිල හා ආනයන මිල පහළ යන සෑම අවස්ථාවකදී ම වෙළෙඳ අනුපාතය වර්ධනය වේ.

40. පහත සඳහන් කිහිපම ප්‍රකාශය නිවැරදි වේ ද?

- (1) මූල්‍ය රත් ප්‍රමාණය වැඩිවීම වෙළෙඳ ගිණුමේ හර සටහනකි.
- (2) තේවාසිකයින්ට විදේශ සමාගමකින් ජීවිත රක්ෂණ වන්දි ලැබීම සේවා ගිණුමේ හර සටහනකි.
- (3) චීන රජයෙන් ශ්‍රී ලංකාවට ලැබෙන දුම්රිය කට්ටල ප්‍රදානයක් වෙළෙඳ ගිණුමේ හර සටහනකි.
- (4) ශ්‍රී ලංකාවට ලෝක බැංකුව ලබා දී තිබූ දිගු කාලීන ණය කපා හැරීම ප්‍රාග්ධන ගිණුමේ බැර සටහනකි.
- (5) ආණ්ඩුවට අයත් ඉඩමක්, විදේශ සමාගමකට බදු දීමෙන් ලැබෙන මුදල් ප්‍රාථමික ආදායම් ගිණුමේ හර සටහනකි.

41. නාමික සඵල විනිමය අනුපාතිකයට සාපේක්ෂ ව මූර්ත සඵල විනිමය අනුපාතිකය පහළ යාමට වඩාත් නිවැරදි හේතුව වන්නේ විදේශ වෙළෙඳ හවුල්කරුවන්ගේ,

- (1) ව්‍යවහාර මුදල් ඒකකයක දේශීය රුපියල් මිල ඉහළ යාම යි.
- (2) ව්‍යවහාර මුදල් ඒකකයක දේශීය රුපියල් මිල පහළ යාම යි.
- (3) උද්ධමන අනුපාතිකයන්ට සාපේක්ෂව දේශීය උද්ධමනය ඉහළ යාම යි.
- (4) උද්ධමන අනුපාතිකයන්ට සාපේක්ෂව දේශීය උද්ධමනය පහළ යාම යි.
- (5) ආර්ථික වෘද්ධියට සාපේක්ෂව දේශීය ආර්ථික වෘද්ධිය පහළ යාම යි.

42. ඇමෙරිකා එක්සත් ජනපද ඩොලරයට සාපේක්ෂව මූර්ත විනිමය අනුපාතිකය 0.1 සිට 0.05 දක්වා පහළ යාමට හේතුව හා එහි ප්‍රතිඵලය නිවැරදි ව පෙළ ගැස්වූ පිළිතුර කුමක්ද ?

	හේතුව	ප්‍රතිඵලය
(1)	අනෙකුත් සාධක ස්ථාවරව තිබියදී නාමික විනිමය අනුපාතිකය ඉහළ යාම.	අපනයන අධෝරූපය වේ.
(2)	අනෙකුත් සාධක ස්ථාවරව තිබියදී දේශීය මිල මට්ටම ඉහළ යාම.	අපනයන අධෝරූපය වේ.
(3)	අනෙකුත් සාධක ස්ථාවරව තිබියදී දේශීය මිල මට්ටම පහළ යාම.	අපනයන අධෝරූපය වේ.
(4)	අනෙකුත් සාධක ස්ථාවරව තිබියදී විදේශීය මිල මට්ටම පහළ යාම.	අපනයන අධෝරූපය වේ.
(5)	දේශීය මිල මට්ටමට සාපේක්ෂව විදේශීය මිල මට්ටම පහළ යාම.	අපනයන අධෝරූපය වේ.

43. කිසියම් ආර්ථිකයක පහත තොරතුරු ඔබට ලබා දී ඇත.

2014 වර්ෂය මිලට දැ.දේ.නි	රු.මි. 5 250
2014 ගමය මිල දර්ශකය	125
2013 මූර්ත දළ දේශීය නිෂ්පාදිතය	රු.මි. 4 000

ඉහත තොරතුරු අනුව මෙම ආර්ථිකයේ 2014 වසරේ ආර්ථික වෘද්ධි අනුපාතය වන්නේ,

- (1) 5%කි. (2) 8%කි. (3) 12%කි. (4) 25%කි. (5) 32%කි.

44. ඉහළ ම ආදායම් ලබන ජන කණ්ඩායමේ ආදායම වැඩි වන ප්‍රතිශතයට වඩා වැඩි ප්‍රතිශතයකින් පහළ ම ආදායම් ලබන ජන කණ්ඩායමේ ආදායම ඉහළ යන පරිදි මූර්ත නිමැවුම ඉහළ යාම,

- (1) තිරසාර සංවර්ධනය වේ.
- (2) සාර්ව සහභාගිත්ව ආර්ථික වෘද්ධිය වේ.
- (3) මානව සංවර්ධනය වේ.
- (4) දිළිඳුන්ට හිතකර වෘද්ධිය වේ.
- (5) තිරසාර ආර්ථික වෘද්ධිය වේ.

45. සලකා බලන කාල සීමාවකදී රටක ශ්‍රම බලකා සහභාගිත්ව අනුපාතිකය ඉහළ ගොස් ඇතැයි කිවහොත් ඉන් වඩාත් ම අදහස් වන්නේ,

- (1) රටේ ජන සංඛ්‍යාව ඉහළ ගොස් ඇති බවයි.
- (2) රටේ වැඩ කළ හැකි වයසේ ජන සංඛ්‍යාව ඉහළ ගොස් ඇති බවයි.
- (3) වැඩ කළ හැකි වයසේ ජන සංඛ්‍යාවෙන් ශ්‍රම බලකායට එකතුවන පිරිස ඉහළ ගොස් ඇති බවයි.
- (4) රටේ සේවා විප්‍රකාශිත ඉහළ ගොස් ඇති බවයි.
- (5) ශ්‍රම බලකායේ ප්‍රතිශතයක් වශයෙන් සේවා නියුක්ති ජන සංඛ්‍යාව ඉහළ ගොස් ඇති බවයි.

46. 2015 මානව සංවර්ධන වාර්තාව අනුව රටවල් 188ක් අතරින් ඉහළ ම මානව සංවර්ධනය හා පහළ ම මානව සංවර්ධනය හිමි කර ගත් රටවල් අනුපිළිවෙළින් නිවැරදි ව දැක්වෙන පිළිතුර කුමක් ද?

- (1) නෝර්වේ හා වැඩ්
- (2) නෝර්වේ හා නයිජර්
- (3) ඕස්ට්‍රේලියාව හා නයිජර්
- (4) ස්විට්සර්ලන්තය හා මධ්‍යම අප්‍රිකානු ජනරජය
- (5) ඕස්ට්‍රේලියාව හා වැඩ්

47. රටක සංවර්ධනය මැනීම සඳහා යොදා ගැනෙන සංයුක්ත දර්ශක පමණක් ඇතුළත් පිළිතුර තෝරන්න.

- (1) මානව සංවර්ධන දර්ශකය, ප්‍රතිශීර්ෂ ආදායම
- (2) ක්‍රය ශක්ති සාමා ද.දේ.නි., භෞතික ජීවන තත්ත්ව දර්ශකය
- (3) ජනගහන දරිද්‍රතා දර්ශකය, මූර්ත ජාතික නිෂ්පාදිතය
- (4) මානව සංවර්ධන දර්ශකය, භෞතික ජීවන තත්ත්ව දර්ශකය
- (5) ජනගහන දරිද්‍රතා දර්ශකය, මානව සංවර්ධන දර්ශකය

48. 2012/13 ශ්‍රී ලංකාවේ කුටුම්භ ආදායම් හා වියදම් සමීක්ෂණය අනුව ප්‍රකාශයට පත් කර ඇති නිල ජාතික දරිද්‍රතා රේඛාව වන්නේ මාසික ඒක පුද්ගල පරිභෝජන වියදම රුපියල්

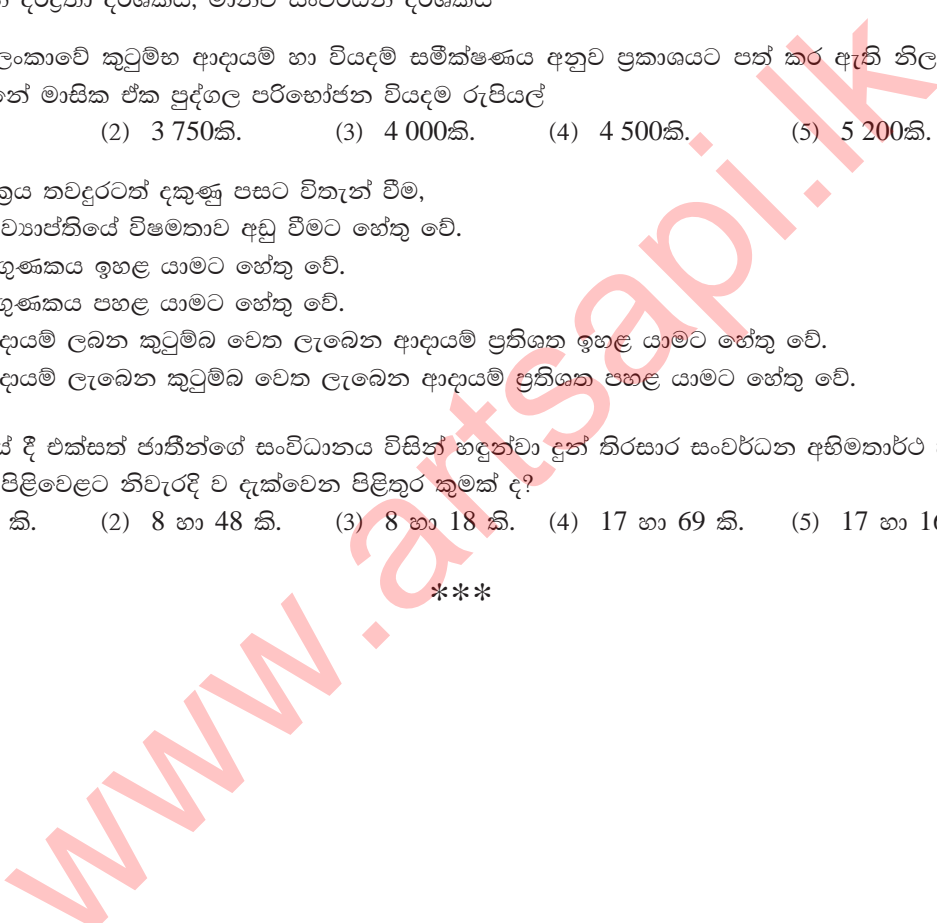
- (1) 3 624කි. (2) 3 750කි. (3) 4 000කි. (4) 4 500කි. (5) 5 200කි.

49. ලෝරන්ස් වක්‍රය තවදුරටත් දකුණු පසට විතැන් වීම,

- (1) ආදායම් ව්‍යාප්තියේ විෂමතාව අඩු වීමට හේතු වේ.
- (2) ගිණි සංගුණකය ඉහළ යාමට හේතු වේ.
- (3) ගිණි සංගුණකය පහළ යාමට හේතු වේ.
- (4) පහළ ආදායම් ලබන කුටුම්භ වෙත ලැබෙන ආදායම් ප්‍රතිශත ඉහළ යාමට හේතු වේ.
- (5) ඉහළ ආදායම් ලැබෙන කුටුම්භ වෙත ලැබෙන ආදායම් ප්‍රතිශත පහළ යාමට හේතු වේ.

50. 2015 වර්ෂයේ දී එක්සත් ජාතීන්ගේ සංවිධානය විසින් හඳුන්වා දුන් තිරසාර සංවර්ධන අභිමතාර්ථ හා එහි ඉලක්ක සංඛ්‍යාව අනුපිළිවෙළට නිවැරදි ව දැක්වෙන පිළිතුර කුමක් ද?

- (1) 7 හා 69 කි. (2) 8 හා 48 කි. (3) 8 හා 18 කි. (4) 17 හා 69 කි. (5) 17 හා 169 කි.



අ.පො.ස. (උ.පෙළ) උපකාරක සම්මන්ත්‍රණය - 2016

ආර්ථික විද්‍යාව II

පැය තුනයි

උපදෙස් :

* “අ” උප කොටසෙන් අවම වශයෙන් ප්‍රශ්න දෙකක් ද, “ආ” උප කොටසෙන් අවම වශයෙන් ප්‍රශ්න දෙකක් ද තෝරාගෙන ප්‍රශ්න පහකට පමණක් පිළිතුරු සපයන්න.

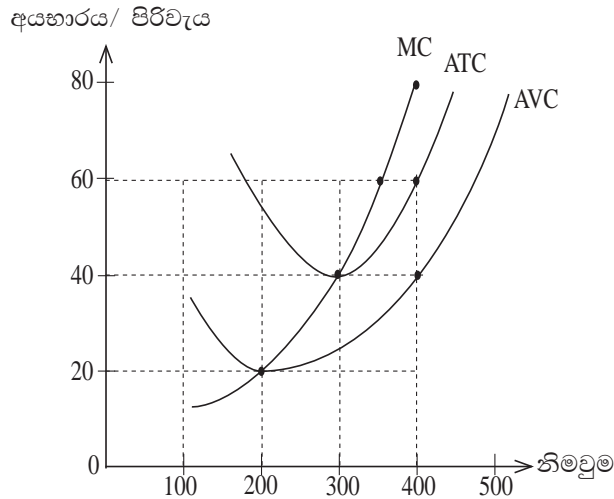
“අ” උපකොටස

1. (i) ආර්ථික විද්‍යාවට අනුව ස්වභාවික සම්පත් වර්ග කරන දෙආකාරය උදාහරණ සහිතව විස්තර කරන්න. (ලකුණු 04යි)
- (ii) ආර්ථික පසු බැසීම හා ආර්ථික අවපාතය අතර වෙනස නිෂ්පාදන හැකියා මායිම් ආකෘතිය ඇසුරින් පැහැදිලි කරන්න. (ලකුණු 04යි)
- (iii) ආර්ථික පද්ධති වර්ග කිරීමේ නිර්ණායක දක්වමින් එම නිර්ණායක ඔස්සේ ආර්ථික පද්ධති වර්ග කරන ආකාරය දක්වන්න. (ලකුණු 04යි)
- (iv) වෙළෙඳපොළ ආර්ථිකය තුළ “මිල” කවර කාර්යයක් ඉටු කරනු ලැබේ දැයි විග්‍රහ කරන්න. (ලකුණු 04යි)
- (v) සමාජයීය වෙළෙඳපොළ ආර්ථිකයක් යනු කවරේ දැයි නිදසුන් දක්වමින් පැහැදිලි කරන්න. (ලකුණු 04යි)

2. (i) සඵල වූ ඉල්ලුමක් ඇති විමට අවශ්‍ය සාධක කවරේ ද? (ලකුණු 03යි)
- (ii) “අනෙකුත් සාධක ස්ථාවරව පවතින විට සැපයුම් ප්‍රමාණය එම භාණ්ඩයේ මිලෙහි ධන ශ්‍රිතයක් වේ.”
 (අ) මෙහි “අනෙකුත් සාධක” යනු කවරේ ද? (ලකුණු 02යි)
 (ආ) සැපයුම් ප්‍රමාණය මිලෙහි ධන ශ්‍රිතයක් වන්නේ කුමන හේතු නිසා ද? (ලකුණු 02යි)
- (iii) වෙළෙඳපොළෙහි තීරණය වූ මිල, නිෂ්පාදකයාට සාධාරණ නොවන අවස්ථාවකදී එය මග හැරවීම සඳහා රජය මැදිහත්වන ආකාර දක්වා ඉන් එක් ක්‍රමයක ආර්ථික ප්‍රතිඵලය පැහැදිලි කරන්න. (ලකුණු 03යි)
- (iv) එක්තරා භාණ්ඩයක සමතුලිත මිල රු.50ක් වූ අතර සමතුලිත ප්‍රමාණය ඒකක 800කි. සමතුලිත මිලේ දී පාරිභෝගික අතිරික්තය රු. 32 000ක් වූ අතර නිෂ්පාදන අතිරික්තය රු. 16 000ක් විය.
 (අ) මෙම භාණ්ඩය සඳහා වෙළෙඳපොළ ඉල්ලුම් හා සැපයුම් වක්‍ර ප්‍රස්තාර සටහනක දක්වන්න. (ලකුණු 04යි)
 (ආ) මෙම භාණ්ඩ ඒකකයකට රජය විසින් රු.12ක බද්දක් පනවන ලදී, පහත දෑ ගණනය කර දක්වන්න.
 (a) බද්දෙන් පසු පාරිභෝගික අතිරික්තය හා නිෂ්පාදන අතිරික්තය (ලකුණු 02යි)
 (b) රජයට ලැබෙන බදු ආදායම (ලකුණු 02යි)
 (c) අධි බදු බර (ලකුණු 02යි)

3. (i) නිෂ්පාදන ක්‍රියාවලියක කෙටි කාලය හා දිගු කාලය අතර වෙනස පැහැදිලි කරන්න. (ලකුණු 04යි)
- (ii) ගණකාධිකරණ ලාභය සහ ආර්ථික ලාභය අතර වෙනස උදාහරණ දක්වමින් පැහැදිලි කරන්න. (ලකුණු 04යි)
- (iii) පූර්ණ තරගය සහ ඒකාධිකාරී තරගය යන වෙළෙඳපොළ ව්‍යුහයන් දෙකෙහි සමානකම් සහ අසමානකම් දෙක බැගින් සඳහන් කරන්න. (ලකුණු 04යි)
- (iv) “ප්‍රවේශයට බාධාවක් පැවතීම” යන සංකල්පයෙන් අදහස් වන්නේ කුමක්ද? විස්තර කරන්න. (ලකුණු 04යි)

(v) පූර්ණ තරග ව්‍යාපාර ආයතනයක් මුහුණදෙන කෙටිකාලීන පිරිවැය හා අයහාර වක්‍ර පහත රූප සටහනෙහි දැක්වේ.



- (අ) ආර්ථික ලාභ ඉපයීම සඳහා භාණ්ඩ ඒකකයක සාමාන්‍ය අයහාරය කවර මට්ටමකට වඩා ඉහළින් පැවතිය යුතු ද? (ලකුණු 01යි)
- (ආ) ආයතනයේ මුළු ස්ථාවර පිරිවැය කොපමණ ද? (ලකුණු 02යි)
- (ඉ) නිෂ්පාදනයෙන් ඉවත් වීමට තීරණය කළ යුත්තේ මිල කවර මට්ටමකට වඩා පහළ යන්නේ නම් ද? (ලකුණු 01යි)

4. කල්පිත ආර්ථිකයක ජාතික ගිණුම් තොරතුරු සාරාංශයක් පහත දැක්වේ.

(i) දළ දේශීය නිෂ්පාදිතය (වෙළෙඳ මිලට)	6 000	ශුද්ධ වක්‍ර බදු	100
ප්‍රාග්ධන ක්ෂය	600	ශුද්ධ අපනයන	-400
විදේශ ශුද්ධ සාධක ආදායම	-200	විදේශ ශුද්ධ වර්තන සංක්‍රාම	300
සමස්ත පරිභෝජනය	3 000		

ඉහත තොරතුරු ඇසුරින් පහත සඳහන් දෑ ගණනය කර දක්වන්න.

- (අ) ශුද්ධ දේශීය ආදායම (ලකුණු 02යි)
- (ආ) දළ දේශීය වියදම (ලකුණු 02යි)
- (ඉ) දළ ආයෝජනය (ලකුණු 02යි)
- (ඊ) ජාතික ඉතුරුම් (ලකුණු 02යි)
- (ii) ජාතික ගිණුම්කරණයේ සීමා කවරේ ද? (ලකුණු 03යි)
- (iii) ජාතික ආදායමේ වක්‍රීය ප්‍රවාහය දැක්වෙන රූප සටහනක් ඇසුරින් මූර්ත ප්‍රවාහ සහ මූල්‍ය ප්‍රවාහ නිවැරදි ව දැක්වන්න. එමගින් එළඹ ගත හැකි වැදගත් ම නිගමනය කුමක් ද? (ලකුණු 04යි)
- (iv) රටක දළ දේශීය වියදම් ඇස්තමේන්තුවල රජයේ සියලු ම වියදම් ඇතුළත් වේ ද? පැහැදිලි කරන්න. (ලකුණු 02යි)
- (v) විභව නිමැවුම හා නිමැවුම් පරතරය යන සංකල්ප පැහැදිලි කරන්න. (ලකුණු 03යි)

5. (i) වැය කළ හැකි ආදායමට අතිරේකව පරිභෝජන වියදම තීරණය වීම කෙරෙහි බලපාන වෙනත් සාධක මොනවා ද? (ලකුණු 02යි)

(ii) විවෘත ආර්ථිකයක සමතුලිත ආදායම තීරණය වීම සඳහා ඉටුවිය යුතු කොන්දේසි කවරේ ද? එම ආර්ථිකයේ කාන්දු වීම් නම් කොට, ඒවා කාන්දු වීම් ලෙස සලකන්නේ ඇයි දැයි පැහැදිලි කරන්න. (ලකුණු 04යි)

(iii) පහත දැක්වෙන්නේ රාජ්‍ය කටයුතු සහිත සංවෘත ආර්ථිකයකට අදාළ විචල්‍යයන් කිහිපයකි.

ඉතුරුම් ශ්‍රිතය (s) = $-1000 + 0.2 yd$ ආයෝජනය (I) = $200 r_u$ මි.
 රාජ්‍ය වියදම (G) = $80 r_u$ මි. බදු (T) = $100 r_u$ මි.

- (අ) පරිභෝජන ශ්‍රිතය ව්‍යුත්පන්න කර ජාතික ආදායම් මට්ටම රු.මි. 5000 වන විට පරිභෝජන වියදම ගණනය කරන්න. (ලකුණු 02යි)
- (ආ) සමතුලිත ජාතික ආදායම් මට්ටම කොපමණ ද? (ලකුණු 02යි)
- (ඇ) සමතුලිත ජාතික ආදායම් මට්ටමේ දී සාමාන්‍ය පරිභෝජන නැමියාව සහ සාමාන්‍ය ඉතුරුම් නැමියාව කොපමණ ද? (ලකුණු 02යි)
- (ඈ) ස්වාධීන වියදම් ගුණකයේ අගය ගණනය කොට රාජ්‍ය වියදම රුපියල් මිලියන 100 දක්වා වැඩි කළහොත් නව සමතුලිත ආදායම කොපමණ වේ දැයි ගණනය කර දක්වන්න. (ලකුණු 04යි)
- (iv) නිෂ්පාදන හැකියා මායිම් වක්‍රයට වම් පස පිහිටි නිමැවුම් මට්ටමක් යටතේ සමතුලිතතාව තීරණය වන්නේ කෙසේ දැයි ආදායම්, වියදම් රූප සටහනක් ඇසුරෙන් පැහැදිලි කරන්න. (ලකුණු 04යි)

“ආ” උපකොටස

- 6. (i) මුදල්, මුදල් ආදේශක, ආසන්න මුදල් හා කළු මුදල් නිර්වචනය කරන්න. (ලකුණු 04යි)
- (ii) මුදල් ඉල්ලුම් වක්‍රය වමේ සිට දකුණට පහළට බැවුම් වීමට හේතු පැහැදිලි කරන්න. (ලකුණු 02යි)
- (iii) කිසියම් ආර්ථිකයක් සම්බන්ධ පහත සඳහන් තොරතුරු ඔබට සපයා ඇත. ඊට අදාළව අසා ඇති ප්‍රශ්නවලට පිළිතුරු සපයන්න.

රුපියල් මිලියන

මහජනතාව සතු ව්‍යවහාර මුදල්	500
වාණිජ බැංකුවල ඇති ව්‍යවහාර මුදල්	300
වාණිජ බැංකු නමින් මහ බැංකුවේ ඇති තැන්පතු	200
වාණිජ බැංකු තුළ මහජනයා සතු කාලීන හා ඉතුරුම් තැන්පතු	600
අනේවාසිකයන්ගේ මුළු විදේශ ව්‍යවහාර මුදල් තැන්පතු	400
නේවාසිකයන්ගේ විදේශ ව්‍යවහාර මුදල් තැන්පතු	500
මුළු ඉල්ලුම් තැන්පතු ප්‍රමාණය	1 700

- (අ) පටු මුදල් සැපයුම (M_1), පුළුල් මුදල් සැපයුම (M_2) හා ඒකාබද්ධ පුළුල් මුදල් සැපයුම (M_{2p}) ගණනය කරන්න. (ලකුණු 03යි)
- (ආ) පුළුල් මුදල් සැපයුම (M_2) මත මුදල් ගුණකය සොයන්න. (ලකුණු 02යි)
- (iv) මුදල් මැවීම සීමා කරන සාධක කවරේ ද? (ලකුණු 02යි)
- (v) (අ) තොග මිල දර්ශකය වෙනුවට 2015 වසරේ සිට ගණනය කරන වර්තමාන මිල දර්ශකය කුමක් ද? එහි වැදගත්කම දක්වන්න. (ලකුණු 03යි)
- (ආ) ජාතික පාරිභෝගික මිල දර්ශකය හා කොළඹ පාරිභෝගික මිල දර්ශකය අතර වෙනස දක්වන්න. (ලකුණු 04යි)

- 7. (i) වෙළෙඳපොළ අසමත් වීම යන්නෙන් කුමක් අදහස් වන්නේ ද? ඊට හේතු කවරේ ද? (ලකුණු 04යි)
- (ii) වෙළෙඳපොළ තුළ අධි නිෂ්පාදනයක් සිදුවිය හැක්කේ කවර අවස්ථාවකදී ද? රූප සටහනක් යොදා ගනිමින් ඔබේ පිළිතුර පැහැදිලි කරන්න. (ලකුණු 04යි)
- (iii) ව්‍යවස්ථාපිත බදු ආපාතය හා ආර්ථික බදු ආපාතය අතර වෙනස පැහැදිලි කරන්න. (ලකුණු 04යි)
- (iv) ශ්‍රී ලංකාවේ රාජ්‍ය අයභාරය පහළ යාම ඔබ පැහැදිලි කරන්නේ කෙසේ ද? (ලකුණු 04යි)
- (v) පහත සඳහන් දෑ විස්තර කරන්න.
 - (අ) වර්තන ගිණුමේ ශේෂය (ලකුණු 01යි)
 - (ආ) ප්‍රාථමික ගිණුමේ ශේෂය (ලකුණු 01යි)
 - (ඉ) ශුද්ධ මූල්‍ය හිඟය (ලකුණු 01යි)
 - (ඊ) පරිපූරක ඇස්තමේන්තුව (ලකුණු 01යි)

8. (i) ජාත්‍යන්තර වෙළෙඳාමේ සාපේක්ෂ වාසිය තීරණය කරන සාධක කවරේ ද? **(ලකුණු 04යි)**
- (ii) ශ්‍රී ලංකාවේ අපනයන වෙළෙඳාම යුරෝපා රටවල් මතද, ආනයන වෙළෙඳාම ආසියාතික රටවල් මත ද පදනම් වී තිබෙන බව ඔබ පිළිගන්නෙ හි ද? ඔබගේ පිළිතුර සනාථ කරන්න. **(ලකුණු 04යි)**
- (iii) එක්තරා කල්පිත ආර්ථිකයක ගෙවුම් කුලන ලේඛනයට අදාළ ගනුදෙනුවල සාරාංශයක් පහත දැක්වේ.
(සියලුම සංඛ්‍යා රුපියල් මිලියන වලින්.)

	හර	බැර
වෙළෙඳ භාණ්ඩ	1 800	1 200
රක්ෂණ	20	30
සංචාරක	10	60
පොලිය හා ලාභ	25	5
ප්‍රවාහන	120	140
සේවා නියුක්තිකයින්ගේ ප්‍රේෂණ	80	300
මූල්‍ය සේවා	15	25
ප්‍රාග්ධන සංක්‍රාම	10	90
මූල්‍ය රන්	15	25
සේවක වැටුප්	12	7

ඉහත දත්ත ඇසුරින් පහත සඳහන් දෑ ගණනය කරන්න.

- (අ) වෙළෙඳ ගිණුමේ ශේෂය **(ලකුණු 01යි)**
- (ආ) සේවා ගිණුමේ ශේෂය **(ලකුණු 01යි)**
- (ඇ) ප්‍රාථමික ආදායම් ගිණුමේ ශේෂය **(ලකුණු 01යි)**
- (ඈ) ද්විතීයික ආදායම් ගිණුමේ ශේෂය **(ලකුණු 01යි)**

(iv) කළමනාකරණය කළ (පාලිත) නමා විනිමය අනුපාතිකය (Managed Float Exchange Rate) යන්නෙන් කුමක් අදහස් වේ ද? **(ලකුණු 04යි)**

(v) ආරක්ෂණවාදය හමුවේ ලෝක වෙළෙඳ සංවිධානයේ කාර්යභාරය කවර ආකාර වේ ද? **(ලකුණු 04යි)**

9. (i) ඉහළ ආර්ථික වෘද්ධි වේගයක් අපේක්ෂා කරන ආර්ථිකයක් විසින් ඒ සඳහා සපුරාගත යුතු අවශ්‍යතා කවරේ ද? **(ලකුණු 04යි)**

(ii) ආර්ථික වෘද්ධියෙහි ප්‍රතිලාභ හා පිරිවැය කවරේ ද? **(ලකුණු 04යි)**

(iii) “ආර්ථික වෘද්ධියක් ඇති වූ පමණින් සංවර්ධනය කරා ළඟා විය නොහැක.” මෙම ප්‍රකාශය විමසන්න. **(ලකුණු 04යි)**

(iv) ප්‍රජා විද්‍යාත්මක සංක්‍රාන්තියේ ප්‍රවණතා සහ ප්‍රතිවිපාක ශ්‍රී ලංකාව ඇසුරින් විමසන්න. **(ලකුණු 04යි)**

(v) ශ්‍රී ලංකාවේ දරිද්‍රතාව හා ආදායම් බෙදී යාමේ විෂමතා තත්ත්වයන් පිළිබඳ ඔබට කිව හැක්කේ කුමක් ද? **(ලකුණු 04යි)**

10. (i) ශ්‍රී ලංකාවේ සංචාරක කර්මාන්තයේ අපේක්ෂාවන් සහ අභියෝග කවරේ ද? **(ලකුණු 04යි)**

(ii) ශ්‍රී ලංකාවට විදේශ ආයෝජන ආකර්ශණය කර ගැනීමට ඇති බාධා ලෙස ඔබ හඳුනා ගන්නේ මොනවා ද? **(ලකුණු 04යි)**

(iii) ශ්‍රී ලංකාවේ මෑත කාලීන ආර්ථික වෘද්ධියට දායක වූ ප්‍රමුඛතම මූලාශ්‍ර පෙළ ගස්වන්න. **(ලකුණු 04යි)**

(iv) වර්තමාන ශ්‍රී ලංකා ආර්ථිකයේ විවෘතභාවය අඩු වී ඇති බවට ඉදිරිපත් වී ඇති තර්ක කවරේ ද? **(ලකුණු 04යි)**

(v) තිරසාර සංවර්ධන අභිමතාර්ථ පිළිබඳ විමසුමක් කරන්න. **(ලකුණු 04යි)**