

**අ.පො.ස. (උ.පෙළ) උපකාරක සම්මන්ත්‍රණය - 2015**

**ආර්ථික විද්‍යාව I**

**පැය දෙකයි**

උපදෙස් :

- \* සියලු ම ප්‍රශ්න සඳහා පිළිතුරු සපයන්න.
- \* නිවැරදි හෝ වඩාත් ගැලපෙන හෝ පිළිතුර තෝරන්න.

1. පහත දැක්වෙන ප්‍රකාශ අතුරින් සාර්ව ආර්ථික විද්‍යාවට අයත් යථානුරූපී ප්‍රකාශය කුමක්ද?
  - (1) සාමාන්‍ය භාණ්ඩයක මිල ඉහළ යන විට එහි ඉල්ලුම් ප්‍රමාණය අඩුවේ.
  - (2) සම්පත් හිගකම ඕනෑම සමාජයක් මුහුණදෙන කේන්ද්‍රීය ආර්ථික ප්‍රශ්නයයි.
  - (3) මූර්ත දළ දේශීය නිෂ්පාදිතයේ වර්ධනය ඇසුරින් ආර්ථික වෘද්ධිය මනිනු ලැබේ.
  - (4) මිල ස්ථායීතාව ඇති කිරීම සඳහා රාජ්‍ය මූල්‍ය ප්‍රතිපත්තිය වඩාත් යෝග්‍ය වේ.
  - (5) 2014 වසරේ ශ්‍රී ලංකාව අත්කර ගත් ආර්ථික වෘද්ධිය ප්‍රමාණවත් නොවේ.
  
2. පහත දැක්වෙන දෑ අතුරින් ප්‍රතිෂ්ඨාපනය කළ හැකි සම්පතකට නිදසුනක් වන්නේ,
  - (1) වගා කළ ඉඩම් ය.
  - (2) සාගරයේ මත්ස්‍ය සම්පත් ය.
  - (3) ඛනිජ තෙල් ය.
  - (4) වෙරළාශ්‍රිතව ඉදිකළ ගොඩනැගිලි ය.
  - (5) යන්ත්‍ර සූත්‍ර ය.
  
3. එක්තරා ආර්ථිකයක්  $x$  සහ  $y$  යන භාණ්ඩ දෙවර්ගය නිෂ්පාදනය කරයි. මෙම ආර්ථිකය සම්බන්ධව අදින ලද නිෂ්පාදන හැකියා මායිම් වක්‍රය මූලයට අවතල වූයේ නම් පහත දී ඇති ප්‍රකාශ අතුරින් එකඟවිය හැකි ප්‍රකාශය තෝරන්න.
  - (1)  $x$  සහ  $y$  යන භාණ්ඩ නිෂ්පාදනය සඳහා භාවිත කරන සම්පත් සමජාතීය වේ.
  - (2)  $x$  භාණ්ඩ නිෂ්පාදනය වෙනත්  $y$  භාණ්ඩ නිෂ්පාදනය වෙත සම්පත් මාරු කළ හැකිය.
  - (3)  $x$  සහ  $y$  යන භාණ්ඩ වැඩිවන ඵල තත්ත්වයන් යටතේ නිෂ්පාදනය කරයි.
  - (4)  $x$  සහ  $y$  යන භාණ්ඩ නිෂ්පාදනයේදී, එකිනෙකට වෙනස් තාක්ෂණයන් යොදා ගනියි.
  - (5)  $x$  භාණ්ඩ නිෂ්පාදනයට යොදා ගැනෙන සම්පත්  $y$  භාණ්ඩ නිෂ්පාදනයට යොදා ගත නොහැක.
  
4. වෙළෙඳපොළ ආර්ථිකයකට වඩා මධ්‍යගතව සැලසුම් කළ ආර්ථික පද්ධතියක් තුළ දක්නට ලැබෙන්නේ,
  - (1) පාරිභෝගික ස්වාධීපත්‍යයක් පැවතීම ය.
  - (2) ආදායම් ව්‍යාප්තියේ සාධාරණත්වයක් පැවතීම ය.
  - (3) නිෂ්පාදන කාර්යක්ෂමතාව පැවතීම ය.
  - (4) තරගකාරිත්වයක් පැවතීම ය.
  - (5) පෞද්ගලික ප්‍රතිලාභ සැලකිල්ලට ගැනීම ය.
  
5. ආර්ථික පද්ධතියක් තුළ දැකිය හැකි ලක්ෂණ කිහිපයක් පහත දැක්වේ.
  - A - දේපළ පිළිබඳ පෞද්ගලික හිමිකාරිත්වය
  - B - මිල යාන්ත්‍රණය
  - C - මධ්‍යගත සැලසුම්කරණය
  - D - දේපළ පිළිබඳ රාජ්‍ය හිමිකාරිත්වය

ඉහත ලක්ෂණ අතුරින් සමාජවාදී මධ්‍යගත සැලසුම් ආර්ථිකයක දැකිය හැකි ලක්ෂණ වන්නේ,

  - (1) A හා B ය.
  - (2) A හා C ය.
  - (3) B හා C ය.
  - (4) B හා D ය.
  - (5) C හා D ය.
  
6. ආර්ථික පද්ධතියක කාර්ය සාධනය මිනුම් කිරීමේදී යොදා ගැනෙන නිර්ණායකයක් නොවන්නේ,
  - (1) ආර්ථික වර්ධනය යි.
  - (2) ආර්ථික ස්ථායීතාවය යි.
  - (3) ආර්ථික කාර්යක්ෂමතාවය යි.
  - (4) ආදායම් ව්‍යාප්තියේ සාධාරණත්වය යි.
  - (5) ආර්ථික නව්‍යකරණය යි.

7. X හා Y භාණ්ඩ වර්ග දෙක පමණක් නිපදවන සරල ආර්ථිකයක් මූලයට අවතල නිෂ්පාදන හැකියා මායිම් වක්‍රයකට මුහුණ දෙනු ලබයි නම්, එම භාණ්ඩ වර්ග දෙකෙහි සැපයුම් වක්‍ර පිළිබඳ පහත කවර පිළිතුර නිවැරදි වේද?

X භාණ්ඩයේ සැපයුම් වක්‍රය	Y භාණ්ඩයේ සැපයුම් වක්‍රය
(1) තිරස් අක්ෂයට සමාන්තර ය.	පහළ සිට ඉහළට බෑවුම් වේ.
(2) තිරස් අක්ෂයට සමාන්තර ය.	තිරස් අක්ෂයට සමාන්තර ය.
(3) සිරස් අක්ෂයට සමාන්තර ය.	තිරස් අක්ෂයට සමාන්තර ය.
(4) පහළ සිට ඉහළට බෑවුම් වේ.	පහළ සිට ඉහළට බෑවුම් වේ.
(5) පහළ සිට ඉහළට බෑවුම් වේ.	තිරස් අක්ෂයට සමාන්තර ය.

8. පහත සිදුවීම් අතුරින් නියත වශයෙන් ම සහල් මිල ඉහළ යාමට හේතු වන්නේ කවරක් ද?

- (1) පොහොර මිල ඉහළ යාම සහ පාන් මිල පහළ යාම.
- (2) පොහොර සහනාධාරය කපා හැරීම සහ සහල් පාරිභෝජන රුචිය ඉහළ යාම.
- (3) පොහොර සහනාධාරය ඉහළ නැංවීම සහ පාන් මිල ඉහළ යාම.
- (4) පොහොර සහනාධාරය කපා හැරීම සහ සහල් පාරිභෝගික රුචිය පහළ යාම.
- (5) වැඩි ඵලදාවක් ලබා දෙන පොහොර භාවිතය හා සහල් පිටි ඉඳි ආප්ප සඳහා ඉල්ලුම ඉහළ යාම.

9. පුද්ගලයෙකුගේ ආදායම 20%කින් ඉහළ යන විට X භාණ්ඩය සඳහා වූ ආදායම් ඉල්ලුම් නම්‍යතාවය -0.6ක් විය. මේ තත්ත්වය යටතේ අදාළ පුද්ගලයා X භාණ්ඩයේ ඉල්ලුම ඒකක 1400 සිට කොපමණ ප්‍රමාණයකින් වෙනස් කරයිද?

- (1) ඒකක 1568 දක්වා ඉහළ නංවයි.
- (2) ඒකක 1388 දක්වා පහළ දමයි.
- (3) ඒකක 168කින් ඉහළ නංවයි.
- (4) ඒකක 168කින් පහළ දමයි.
- (5) ඒකක 840කින් පහළ දමයි.

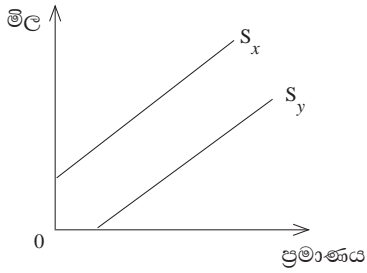
10. මිල ඉල්ලුම් නම්‍යතාව තීරණය කරන සාධකයක් ලෙසත්, මිල සැපයුම් නම්‍යතාව තීරණය කරන සාධකයක් ලෙසත් පොදුවේ යොදා ගැනෙන සාධකය කුමක්ද?

- (1) භාණ්ඩය සඳහා ආදායමෙන් වැය කරන ප්‍රතිශතය
- (2) භාණ්ඩය නිර්වචනය කොට ඇති ආකාරය
- (3) භාණ්ඩය, සමාජයට අත්‍යාවශ්‍ය ද යන්න
- (4) භාණ්ඩය නිපදවීම සඳහා සාධක සංවලනය කිරීමේ හැකියාව
- (5) භාණ්ඩයේ මිල වෙනස්වීමෙන් පසු ගතවන කාලය

11. සාමාන්‍ය ඉල්ලුම් හා සැපයුම් තත්ත්වයන් පවතින භාණ්ඩයක් සම්බන්ධයෙන් පහත දැක්වෙන එක් එක් සිදුවීම් සැලකිල්ලට ගත් විට සත්‍ය වන ප්‍රකාශය කුමක් ද?

- (1) බදු පැනවීමක් හේතු කොටගෙන අධි බදු බරක් ඇතිවේ.
- (2) සහනාධාර සපයන විට සමාජ ශුභ සාධනය ඉහළ යයි.
- (3) උපරිම මිල නියම කරන විට නිෂ්පාදන අතිරික්තය ඉහළ යයි.
- (4) අවම මිලක් නියම කරන සෑම විටෙකදී ම පාරිභෝගික අතිරික්තය ඉහළ යයි.
- (5) උපරිම මිල නියම කරන සෑම විටෙක ම කළු කඩ මිලක් ඇතිවේ.

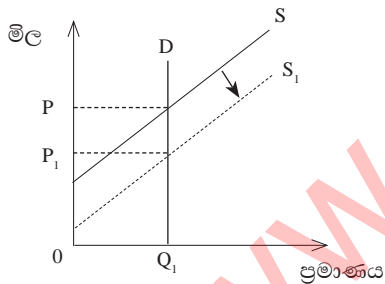
12. X හා Y භාණ්ඩවල සැපයුම් වක්‍ර පහත රූප සටහනේ දැක්වේ.



මිල ඉහළ යාමත් සමග සැපයුම් නම්‍යතාව වෙනස්වන ආකාරය නිවැරදිව දැක්වෙන පිළිතුර කුමක්ද?

x භාණ්ඩය		y භාණ්ඩය	
නම්‍යතාව	සංගුණකයේ අගය	නම්‍යතාව	සංගුණකයේ අගය
(1) එකට අඩු ය.	පහළ යයි.	එකට වැඩි	පහළ යයි.
(2) එකට අඩු ය.	ඉහළ යයි.	එකට වැඩි	ඉහළ යයි.
(3) එකට වැඩි ය.	ඉහළ යයි.	එකට අඩු	පහළ යයි.
(4) එකට වැඩි ය.	පහළ යයි.	එකට අඩු	ඉහළ යයි.
(5) එකට වැඩි ය.	ඉහළ යයි.	එකට අඩු	ස්ථාවරව පවතී.

13. එක්තරා භාණ්ඩ ඒකකයක් මත නිශ්චිත සහනාධාරයක් සපයන අවස්ථාවක් පහත දැක්වේ.



ඉහත වෙළෙඳපොළේ සලකා බලන භාණ්ඩයට සහනාධාර සැපයීම නිසා පාරිභෝගික අතිරික්තය සහ සමාජ ශුභ සාධනය වෙනස්වීම පිළිබඳව කවර පිළිතුර නිවැරදි වේද?

පාරිභෝගික අතිරික්තය	සමාජ ශුභසාධනය
(1) අඩු වී ඇත.	වෙනස් වී නැත.
(2) වැඩි වී ඇත.	අඩු වී ඇත.
(3) වැඩි වී ඇත.	වැඩි වී ඇත.
(4) වෙනස් වී නැත.	අඩු වී ඇත.
(5) වැඩි වී ඇත.	වෙනස් වී නැත.

14. එක්තරා භාණ්ඩයක ඉල්ලුම් හා සැපයුම් සමීකරණ පහත දැක්වේ.

$$Q_d = 100$$

$$Q_s = -50 + 5P$$

මෙම භාණ්ඩය මත රු. 40ක අවම මිලක් පනවා අධි සැපයුම් ප්‍රමාණය රජය විසින් මිලදී ගැනීමට තීරණය කර ඇත. මෙම ප්‍රතිපත්තියෙන් පසු නිෂ්පාදක අතිරික්තයට හා සමාජ ශුභ සාධනයට ඇතිවන බලපෑම නිවැරදිව දැක්වෙන පිළිතුර කුමක්ද?

	නිෂ්පාදක අතිරික්තය වෙනස්වීම	සමාජ ශුභසාධනය වෙනස් වීම
(1)	1250 කින් වැඩිවේ.	2000 කින් අඩුවේ.
(2)	1250 කින් වැඩිවේ.	500 කින් අඩුවේ.
(3)	1000 කින් වැඩිවේ.	250 කින් අඩුවේ.
(4)	1000 කින් අඩුවේ.	වෙනස් නොවේ.
(5)	1250 කින් වැඩිවේ.	1750 කින් අඩුවේ.

15. නිෂ්පාදන ආයතනයක කෙටිකාලීන නිෂ්පාදන ක්‍රියාවලියේදී මුළු ඵලදාව උපරිම වන විට ආන්තික ඵලදාව හැසිරෙන ආකාරය නිවැරදිව දක්වා ඇති පිළිතුර කුමක්ද?

- (1) ආන්තික ඵලදාව ශුන්‍ය වේ.
- (2) ආන්තික ඵලදාව ධන අගයක් ගනී.
- (3) ආන්තික ඵලදාව උපරිම වේ.
- (4) ආන්තික ඵලදාව සෘණ අගයක් ගනී.
- (5) ආන්තික ඵලදාව අවම වේ.

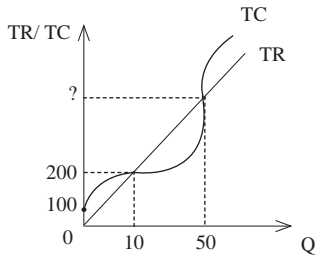
16. කිසියම් ආයතනයක නිමවුම හා පිරිවැය පිළිබඳ පහත දැක්වෙන තොරතුරු සපයා ඇත.

නිමවුම (ඒකක) Q	මුළු පිරිවැය (රු.) TC
0	100
1	160
2	180
3	190
4	210

ඉහත ආයතනයේ සාමාන්‍ය ස්ථාවර පිරිවැය සම්බන්ධයෙන් ඔබට එකඟ විය හැකි නිවැරදි පිළිතුර දැක්වෙන ප්‍රකාශය කුමක්ද?

- (1) නිමවුම ඒකක 0 දී සාමාන්‍ය ස්ථාවර පිරිවැය 0 කි.
- (2) නිමවුම ඒකක 2 දී සාමාන්‍ය ස්ථාවර පිරිවැය 50 කි.
- (3) නිමවුම ඒකක 4 දී සාමාන්‍ය ස්ථාවර පිරිවැය 60 කි.
- (4) නිමවුම ඒකක 3 දී සාමාන්‍ය ස්ථාවර පිරිවැය 100 කි.
- (5) නිමවුම ඒකක 4 දී සාමාන්‍ය ස්ථාවර පිරිවැය 110 කි.

17. පහත දැක්වෙන්නේ වෙළෙඳපොළක කටයුතු කරන එක් ආයතනයක මුළු අයභාරය (TR) සහ මුළු පිරිවැය (TC) වක්‍රයන්ගේ ස්වරූපයයි.



ඉහත තොරතුරු අනුව ඒකක 50 ක් නිෂ්පාදනය කරන විට ලැබෙන මුළු අයභාරය සහ සාමාන්‍ය ස්ථාවර පිරිවැය (AFC) නිවැරදිව දැක්වෙන පිළිතුර කුමක්ද?

	මුළු අයභාරය (TR) රුපියල්	සාමාන්‍ය ස්ථාවර පිරිවැය (AFC) රුපියල්
(1)	1000	2
(2)	1000	100
(3)	500	1
(4)	800	2
(5)	300	6

18. පහත දැක්වෙන ගනුදෙනු අතුරින් ජාතික ගිණුම් සකස් කිරීමට ඇතුළත් කර ගනු ලබන්නේ කුමක්ද?

- (1) නිවාස යෝජනා ක්‍රමයක් උදෙසා ඉඩම් මිලට ගැනීම.
- (2) ආණ්ඩුව තානාපති කාර්යාල සඳහා ඉඩම් බදු දීම.
- (3) මහපොළ ශිෂ්‍යාධාර සඳහා රජය විසින් වියදම් දැරීම.
- (4) කුටුම්භ විසින් කෞතුක වටිනාකමක් සහිත ඉපැරණි භාණ්ඩ මිලදී ගැනීම.
- (5) නේවාසිකයින් විසින් රජයේ භාණ්ඩාගාර බිල්පත් මිලට ගැනීම.

19. ජාතික ඉතිරිකිරීම් දැක්විය හැකි වඩාත් නිවැරදි ආකාරය කුමක්ද?

- (1) දේශීය ඉතුරුම් + ගෙවුම් ශේෂයේ ජංගම ගිණුමේ ශේෂය
- (2) පෞද්ගලික ඉතුරුම් + රාජ්‍ය ඉතුරුම්
- (3) දළ ආයෝජන + ගෙවුම් ශේෂයේ වර්තන ගිණුමේ ශේෂය
- (4) දේශීය ඉතුරුම් + ප්‍රාථමික ආදායම් ගිණුමේ ශේෂය
- (5) වැයකළ හැකි දළ ජාතික නිෂ්පාදිතය - පෞද්ගලික පරිභෝජනය

20. කිසියම් විවෘත ආර්ථිකයක දේශීය ඉතුරුම් රු. බිලියන 500ක් වූ අතර එම ආර්ථිකයේ දළ ආයෝජනය රු. බිලියන 1000ක් විය. මෙම ආර්ථිකයේ වෙළෙඳ ගිණුමේ හිඟය රු. බිලියන 400ක් වූයේ නම් ඉහත ආර්ථිකයේ ගෙවුම් ශේෂයේ සේවා ගිණුමේ ශේෂය වන්නේ,

- (1) රු. බිලියන 1100 කි.
- (2) රු. බිලියන 600 කි.
- (3) රු. බිලියන 500 කි.
- (4) රු. බිලියන 100 කි.
- (5) රු. බිලියන -100 කි.

21. විවෘත ආර්ථිකයක මූර්ත ජාතික ආදායම නිරූපණය කෙරෙන නිවැරදි ක්‍රමය කුමක්ද?

- (1) (ස්ථාවර මිල මත දළ ජාතික නිෂ්පාදිතය) + (අපනයන ඒකකයක ආනයන ක්‍රය ශක්තිය)
- (2) (ස්ථාවර මිල මත දළ ජාතික නිෂ්පාදිතය) + (අපනයන වටිනාකමේ ආනයන ක්‍රය ශක්තිය)
- (3) (ස්ථාවර මිල මත දළ ජාතික නිෂ්පාදිතය) + (අපනයන වටිනාකමේ ආනයන ක්‍රය ශක්තිය) - (ස්ථාවර මිල මත ගණනය කරනු ලැබූ අපනයන වටිනාකම)
- (4) (වර්තන මිල මත දළ ජාතික නිෂ්පාදිතය) ÷ (සලකා බලන වසරේ මිල දර්ශකය) × (ස්ථාවර වසරේ මිල දර්ශකය)
- (5) (ස්ථාවර මිල මත දළ ජාතික නිෂ්පාදිතය) + (භාණ්ඩ වෙළෙඳ අනුපාතිකය)

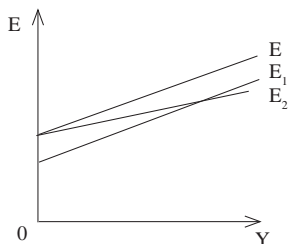
22. සංචාන ආර්ථිකයක ස්වාධීන බදු රුපියල් 100කින් ඉහළ නැංවුවහොත් සෑම ආදායම් මට්ටමක් යටතේම සාමාන්‍ය පරිභෝජන නැමියාවට හා සාමාන්‍ය ඉතුරුම් නැමියාවට සිදුවන බලපෑම නිවැරදිව දැක්වෙන පිළිතුර තෝරන්න.

	සාමාන්‍ය පරිභෝජන නැමියාව (APC)	සාමාන්‍ය ඉතුරුම් නැමියාව (APS)
(1)	වැඩිවේ	වැඩිවේ
(2)	අඩුවේ	අඩුවේ
(3)	වැඩිවේ	අඩුවේ
(4)	අඩුවේ	වැඩිවේ
(5)	වෙනස් නොවේ	වෙනස් නො වේ

23. ආණ්ඩුවේ ආර්ථික කටයුතු නොමැති කල්පිත සරල ආර්ථිකයක එක්තරා වර්ෂයක පරිභෝජන ශ්‍රිතය  $C = 200 + 0.75 Y_d$  වේ. ඊළඟ වර්ෂයේදී පරිභෝජන ශ්‍රිතය  $C = 250 + 0.8 Y_d$  ලෙස වෙනස් වූයේ නම් ආර්ථිකයේ සමතුලිත නිමවුම් මට්ටම වැඩි වන්නේ, (සියලුම සංඛ්‍යා මිලියන වලිනි.)

- (1) රු.මි. 50 කිනි. (2) රු.මි. 200 කිනි. (3) රු.මි. 250 කිනි.  
(4) රු.මි. 450 කිනි. (5) රු.මි. 500 කිනි.

24. එක්තරා ආර්ථිකයක සමාහාර වියදම් රේඛාව දකුණට විතැන් විය හැකි ආකාර දෙකක් පහත දැක්වේ.



ඉහත දැක්වෙන පරිදි E රේඛාව, E<sub>1</sub> දක්වා හෝ E<sub>2</sub> දක්වා විතැන් වීමට බලපෑ හැකි හේතු අනුපිළිවෙලින් නිවැරදිව දැක්වෙන පිළිතුර කුමක්ද?

- (1) ස්වාධීන බදු වැඩි වීම හා ආන්තික ඉතුරුම් නැමියාව අඩුවීම.  
(2) ස්වාධීන බදු වැඩිවීම හා ආන්තික ඉතුරුම් නැමියාව වැඩිවීම.  
(3) රජයේ මිලදී ගැනීම් වැඩිවීම හා ආන්තික ඉතුරුම් නැමියාව අඩුවීම.  
(4) රජයේ මිලදී ගැනීම් වැඩිවීම හා ආන්තික ඉතුරුම් නැමියාව වැඩිවීම.  
(5) ආයෝජන වැඩිවීම හා සාමාන්‍ය පරිභෝජන නැමියාව වැඩිවීම.

25. මිල උද්ධමනය සඳහා බලපාන සැපයුම් පාර්ශවීය සාධකය වන්නේ,

- (1) මුදල් සැපයුම වැඩිවීමයි.  
(2) යෙදවුම් මිල ඉහළ යාමයි.  
(3) දළ දේශීය ප්‍රාග්ධන සම්පාදනය ඉහළ යාමයි.  
(4) රාජ්‍ය මිලදී ගැනීම් ඉහළ යාමයි.  
(5) ශුද්ධ අපනයන ඉහළ යාමයි.

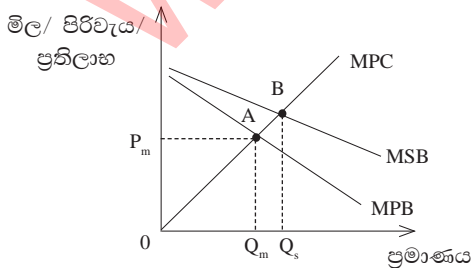
26. කිසියම් ආර්ථිකයක මුදල් සැපයුම රු. බිලියන 5000ක් ද මුදලේ සංසරණ ප්‍රවේගය 10ක් ද, මූර්ත ජාතික නිෂ්පාදිතය රු. බිලියන 400ක් ද වේ යැයි උපකල්පනය කළහොත් මෙම ආර්ථිකයේ මිල මට්ටම කවර අගයක් ගනු ලබයිද?

- (1) 40 කි. (2) 50 කි. (3) 125 කි.  
(4) 400 කි. (5) 500 කි.



27. වාණිජ බැංකුවල ප්‍රාථමික සංචිතයට අයත් අයිතම පමණක් දැක්වෙන පිළිතුර තෝරන්න.
- (1) භාණ්ඩාගාර බිල්පත්, අතැති මුදල්, මහ බැංකුවේ ඇති සංචිත
  - (2) මහ බැංකුවේ ඇති සංචිත, භාණ්ඩාගාර බිල්පත්, වට්ටම් කළ බිල්පත්
  - (3) පිටරට බැංකුවලින් අයවිය යුතු මුදල් ශේෂ, මහ බැංකුවේ ඇති සංචිත, අතැති මුදල්
  - (4) ආයෝජන, දේශීය බැංකුවලින් අයවිය යුතු මුදල් ශේෂ, වට්ටම් කළ බිල්පත්
  - (5) භාණ්ඩාගාර බිල්පත්, ආයෝජන, වට්ටම් කළ බිල්පත්
28. ඒකාධිකාරී බැංකුවක කිසියම් පුද්ගලයකු විසින් රු. 16000 ක මුදලක් තැන්පත් කරයි. ව්‍යවස්ථාපිත සංචිත අනුපාතිකය 20% ක් නම් මෙම තැන්පතුව පදනම් කොටගෙන බැංකුවට අලුතින් ප්‍රසාරණය කළ හැකි උපරිම තැන්පතු ප්‍රමාණය කොපමණද?
- (1) 3200 කි.
  - (2) 12800 කි.
  - (3) 64000 කි.
  - (4) 80000 කි.
  - (5) 96000 කි.
29. අනෙකුත් සාධක ස්ථාවරව තිබියදී දෙන ලද කාලයක් තුළ මුදල් තොගය අඩු වීමකට හේතු වන්නේ,
- (1) මහ බැංකුව, ප්‍රති මිලදී ගැනුම් ගිවිසුම්වලට එළඹීමයි.
  - (2) බැංකු ණය සඳහා මහජනතාව විසින් කරන ඉල්ලුම වැඩිවීමයි.
  - (3) රජය, අයවැය හිඟය පියවීම සඳහා වාණිජ බැංකුවලින් ණය ලබා ගැනීමයි.
  - (4) මුදලේ සංසරණ ප්‍රවේගය පහළ යාමයි.
  - (5) මහ බැංකුව, ව්‍යවස්ථාපිත සංචිත අනුපාතිකය පහළ දැමීමයි.
30. මහ බැංකුවේ අරමුණක් වන මූල්‍ය ක්‍රමයේ ස්ථායීතාව ඉටු කර ගැනීම සඳහා පහත දැක්වෙන කිනම් කාර්යය, සුවිශේෂ ලෙස යොදා ගනු ලබයිද?
- (1) මූල්‍ය ප්‍රතිපත්තිය මෙහෙයවීම.
  - (2) විනිමය අනුපාත ප්‍රතිපත්තිය මෙහෙයවීම.
  - (3) මූල්‍ය ආයතන අධීක්ෂණය හා නියාමනය කිරීම.
  - (4) නිල විදේශ සංචිත කළමනාකරණය.
  - (5) රාජ්‍ය ණය කළමනාකරණය.
31. පහත දැක්වෙන්නේ එක්තරා ආර්ථිකයක් තුළ මානව අවශ්‍යතා ඉටු කරන භාණ්ඩ වර්ග කිහිපයකි.
- A - මාර්ග සංඥා  
B - අධිවේගී මාර්ග  
C - පොදු ප්‍රවාහන සේවා  
D - දැනුම
- ඉහත දැක්වෙන දෑ අතුරින් පොදු භාණ්ඩ වන්නේ,
- (1) A හා B ය.
  - (2) A හා C ය.
  - (3) A හා D ය.
  - (4) B හා C ය.
  - (5) B හා D ය.

32.



MPC = ආන්තික පෞද්ගලික පිරිවැය  
MPB = ආන්තික පෞද්ගලික ප්‍රතිලාභ  
MSB = ආන්තික සමාජ ප්‍රතිලාභ

- ඉහත රූප සටහන මගින් දැක්වෙන්නේ,
- (1) A ලක්ෂ්‍යය සමාජමය වශයෙන් ප්‍රශස්ත නිමැවුම බවයි.
  - (2) පරිභෝජනයේ සෘණ බාහිරතා පවතින තත්ත්වයකි.
  - (3) නිෂ්පාදනයේ සෘණ බාහිරතා පවතින තත්ත්වයකි.
  - (4) නිෂ්පාදනයේ ධන බාහිරතා පවතින තත්ත්වයකි.
  - (5) පරිභෝජනයේ ධන බාහිරතා පවතින තත්ත්වයකි.

33. පහත සඳහන් කුමන හේතුව නිසා ආණ්ඩුව අසමත් වීමට හේතුවේද?

- (1) බාහිරතා ජනනය වීම.
- (2) වෙළෙඳපොළේ අනපේක්ෂිත තොග උග්‍රතා හට ගැනීම.
- (3) සම්පත් බෙදී යාමේ අකාර්යක්ෂමතා ඇතිවීම.
- (4) පොදු සම්පත් අධි පරිභෝජනය.
- (5) දේශපාලන ස්චාර්ථය.

34. ප්‍රසාරණාත්මක රාජ්‍ය මූල්‍ය ප්‍රතිපත්තියක, ප්‍රධාන ලක්ෂණය වන්නේ කුමක්ද?

- (1) අයවැය හිඟය ශුන්‍ය මට්ටමක පවත්වා ගැනීමයි.
- (2) මුදල් සැපයුම ප්‍රසාරණය කෙරෙන පරිදි මූල්‍ය ප්‍රතිපත්තිය යොදා ගැනීමයි.
- (3) බදුවලට වඩා රාජ්‍ය වියදම් ඉහළ නැංවෙන පරිදි කටයුතු කිරීමයි.
- (4) රජයේ වියදමට වඩා බදු ඉහළ නැංවෙන පරිදි කටයුතු කිරීමයි.
- (5) අතිරික්ත අයවැය ප්‍රතිපත්තියක් පවත්වා ගැනීමයි.

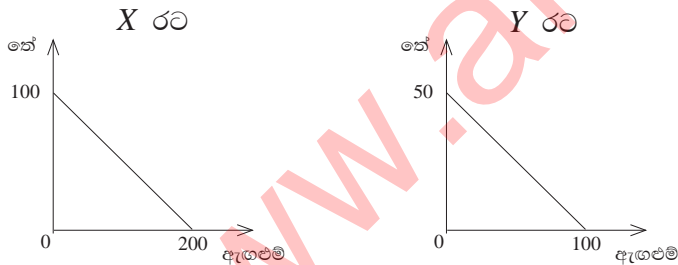
35.

ආදායම් මට්ටම	බදු මුදල (A)	බදු මුදල (B)	බදු මුදල (C)
500000	50000	75000	7500
1000000	100000	100000	100000
1500000	150000	100000	225000

ඉහත වගුවේ දැක්වෙන ආකාරයට අනුක්‍රම බදු ක්‍රමයට උදාහරණ විය හැක්කේ,

- (1) A පමණි.
- (2) A සහ B ය.
- (3) A සහ C ය.
- (4) C පමණි.
- (5) B සහ C ය.

36.



ඉහත රූප සටහන්වලට අනුව රටවල් දෙක ජාත්‍යන්තර වෙළෙඳාමට සම්බන්ධ වීම පිළිබඳ වඩාත් ම නිවැරදි ප්‍රකාශය කුමක්ද?

- (1) X රටට නේ විශේෂීකරණය කිරීමෙන් වාසි ලැබිය හැක.
- (2) Y රටට නේ විශේෂීකරණය කිරීමෙන් වාසි ලැබිය හැක.
- (3) නේ ඒකකයක් අපනයනය කොට ඇගයම් 0.5 ට වැඩියෙන් හා 2ට අඩුවෙන් ආනයනය කිරීමෙන් වාසි ලැබිය හැක.
- (4) ඇගයම් ඒකකයක් අපනයනය කොට නේ 0.5 ට වැඩියෙන් හා 2ට අඩුවෙන් ආනයනය කිරීමෙන් වාසි ලැබිය හැක.
- (5) ජාත්‍යන්තර වෙළෙඳාමට සම්බන්ධ වීමෙන් දෙරටට ම වාසි ලබාගත නොහැක.

37. වර්තමානයේ ශ්‍රී ලංකාව වැඩිම ආනයන ප්‍රතිශතයක් මිලදී ගන්නා රට වන්නේ,

- (1) චීනය යි.
- (2) ඇමරිකා එක්සත් ජනපදය යි.
- (3) ජපානය යි.
- (4) ඉන්දියාව යි.
- (5) එක්සත් රාජධානිය යි.



38. ශ්‍රී ලංකාව විදේශ රටවල් සමඟ සිදු කළ ගනුදෙනු කිහිපයක් පහත දැක්වේ.

- A - ස්වදේශීය ආයෝජකයින්ට විදේශ රටවල්වලින් ලාභාංශ ලැබීම
- B - විදේශ රටවල සේවා නියුක්ත වූ ශ්‍රී ලාංකිකයින් මෙරටට මුදල් ප්‍රේෂණය කිරීම
- C - විදේශ රටවලින් ලබාගත් ණය සඳහා රජය විසින් පොළිය ගෙවීම
- D - ශ්‍රී ලංකා රජයට ඇමරිකානු රජයෙන් තිරිඟු පිටි පරිත්‍යාගයක් ලැබීම

ඉහත ගනුදෙනු ගෙවුම් ශේෂ ලේඛනයක ඇතුළත් කරන ආකාරය නිවැරදිව දැක්වෙන පිළිතුර කුමක්ද?

	ප්‍රාථමික ආදායම් ගිණුම	ද්විතීයික ආදායම් ගිණුම
(1)	A හා B	C හා D
(2)	C හා D	A හා B
(3)	A හා D	D හා C
(4)	B හා D	A හා C
(5)	A හා C	B හා D

39. ශ්‍රී ලංකාවේදී නිශ්චිත භාණ්ඩ පැසක් මිලදී ගැනීමට රු. 600ක් වැය වන අතර, එම භාණ්ඩ පැසම මිලදී ගැනීමට ඇමරිකාවේදී ඩොලර් 8ක් වැයවේ නම්, ක්‍රය ශක්ති සාමාන්‍ය විනිමය අනුපාතය වන්නේ, ඩොලර් එකක් රුපියල්,

- (1) 50 කි.                      (2) 75 කි.                      (3) 80 කි.                      (4) 150 කි.                      (5) 160 කි.

40. ශ්‍රී ලංකාවේ විනිමය අනුපාතය රු. 1 = ඩොලර් 1 / 120 ලෙස පවතිද්දී, දේශීය මුදලේ විදේශ අගය 20% කින් අවප්‍රමාණය කළ විට, විනිමය අනුපාතය, ඩොලර් එකක් රුපියල්,

- (1) 100 ක් වේ.                      (2) 125 ක් වේ.                      (3) 140 ක් වේ.
- (4) 150 ක් වේ.                      (5) 160 ක් වේ.

41. පසුගිය දශක දෙක තුළ ශ්‍රී ලංකාවේ සෘණ ආර්ථික වර්ධනයක් සහ ඉහළ ම ආර්ථික වර්ධනයක් පෙන්නුම් කළ වර්ෂ දෙක අනුපිළිවෙළින් දැක්වෙන පිළිතුර කුමක්ද?

- (1) 2001 හා 2011                      (2) 2004 හා 2009                      (3) 2005 හා 2010
- (4) 2003 හා 2012                      (5) 2002 හා 2013

42. කල්පිත ආර්ථිකයක් පිළිබඳව ඔබ වෙත පහත තොරතුරු සපයා ඇත. (සියලු ම සංඛ්‍යා මිලියන වලින්)

වර්ෂය	ස්ථාවර මිලට ද.දේ.නි.	සේවා වියුක්ත ජනගහනය	සේවා නියුක්ත ජනගහනය	වැඩ කළ හැකි වයසේ ජනගහනය
2012	2000	5	15	40
2013	2100	5	20	50

ඉහත දත්තවලට අනුව, 2013 වසරේ ආර්ථික වෘද්ධි අනුපාතිකය, සේවා නියුක්ති අනුපාතිකය සහ ශ්‍රම බලකා සහභාගිත්ව අනුපාතිකය නිවැරදිව දැක්වෙන පිළිතුර කුමක්ද?

	ආර්ථික වර්ධන අනුපාතිකය (%)	සේවා නියුක්ති අනුපාතිකය (%)	ශ්‍රම බලකා සහභාගිත්ව අනුපාතිකය (%)
(1)	10	40	40
(2)	5	80	50
(3)	100	5	40
(4)	5	10	50
(5)	21	20	10

43. ලෝක බැංකු වාර්තාවට අනුව ප්‍රජා විද්‍යාත්මක පාරිභෝගිකයන් රටකට හිමි වීම සඳහා ඒ රටේ ළමා ජනගහනය හා වයස්ගත ජනගහනය ප්‍රතිශතයක් ලෙස පැවතිය යුතු සීමාවන් නිවැරදිව දැක්වෙන පිළිතුර කුමක්ද?

	ළමා ජනගහන ප්‍රතිශතය	වයස්ගත ජනගහන ප්‍රතිශතය
(1)	30 ට වඩා අඩුවීම	15 ට වඩා අඩුවීම
(2)	15 ට වඩා අඩුවීම	30 ට වඩා අඩුවීම
(3)	40 ට වඩා අඩුවීම	20 ට වඩා අඩුවීම
(4)	20 ට වඩා අඩුවීම	40 ට වඩා අඩුවීම
(5)	10 ට වඩා අඩුවීම	5 ට වඩා අඩුවීම

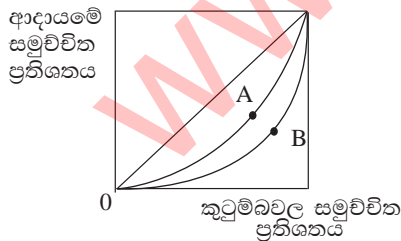
44. ශ්‍රී ලංකා ආර්ථිකයේ සේවා නියුක්තිය සම්බන්ධ නිවැරදි ප්‍රකාශය වන්නේ,

- (1) සේවා අංශයට සාපේක්ෂව කර්මාන්ත අංශයේ සේවා නියුක්ති ප්‍රතිශතය ඉහළ අගයක් ගනී.
- (2) පෞද්ගලික අංශයේ සේවා නියුක්තියට සාපේක්ෂව රාජ්‍ය අංශයේ සේවා නියුක්තිය ඉහළ අගයක් ගනී.
- (3) ඉහළ ම සේවා නියුක්ති අනුපාතිකයක් පවතින්නේ අවු. 40ට වැඩි වයස් කාණ්ඩය තුළය.
- (4) ඉහළ ම සේවා නියුක්ති අනුපාතිකයක් පවතින්නේ උපාධිධාරීන් අතර ය.
- (5) කාන්තා සේවා නියුක්ති අනුපාතිකය පුරුෂ සේවා නියුක්ති අනුපාතිකයට වඩා ඉහළ අගයක් ගනී.

45. 2014, මානව සංවර්ධන වාර්තාව අනුව ඉහළම මානව සංවර්ධනය සහිත රට, පහළ ම මානව සංවර්ධනය සහිත රට සහ ශ්‍රී ලංකාවට හිමිවන ස්ථානය පිළිවෙලින්,

	ඉහළ ම රට	පහළ ම රට	ශ්‍රී ලංකාවට හිමි ස්ථානය
(1)	ඕස්ට්‍රේලියාව	වැඩ්	92
(2)	ස්විට්සර්ලන්තය	කොංගෝ	93
(3)	එක්සත් රාජධානිය	නයිජර්	92
(4)	නෝර්වේ	නයිජර්	73
(5)	ස්විට්සර්ලන්තය	වැඩ්	73

46. A සහ B රටවල් සඳහා ඇස්තමේන්තු කළ ලෝරන්ස් වක්‍රය පහත රූප සටහන් මගින් නිරූපණය වේ.



A සහ B රටවල ලෝරන්ස් වක්‍ර ඇසුරෙන් ඔබට එකඟ විය හැකි ප්‍රකාශය තෝරන්න.

- (1) A රටට වඩා සාධාරණ ආදායම් ව්‍යාප්තියක් B රටෙහි ඇති අතර B රටෙහි ගිනි සංගුණකය A රටට වඩා අඩුය.
- (2) B රටට වඩා සාධාරණ ආදායම් ව්‍යාප්තියක් A රටෙහි ඇති අතර A රටෙහි ගිනි සංගුණකය B රටට වඩා අඩුය.
- (3) A රටට වඩා සාධාරණ ආදායම් ව්‍යාප්තියක් B රටෙහි ඇති අතර B රටෙහි ගිනි සංගුණකය A රටට වඩා වැඩිය.
- (4) B රටට වඩා සාධාරණ ආදායම් ව්‍යාප්තියක් A රටෙහි ඇති අතර A රටෙහි ගිනි සංගුණකය B රටට වඩා වැඩිය.
- (5) A රටට වඩා B රටේ ආදායම් ව්‍යාප්තිය සාධාරණ වන අතර රටවල් දෙකෙහි ගිනි සංගුණක පිළිබඳව නිගමනය කළ නොහැකිය.

47. බහුමාන දරිද්‍රතා දර්ශකය, පහත දැක්වෙන කවර සාධක දෙකෙහි ගුණිතයක් වේද?
- (1) ජනගහන දරිද්‍රතා දර්ශකය හා විහිනතා කීවුතා දර්ශකය
  - (2) ජනගහන දරිද්‍රතා දර්ශකය හා බහුමාන දරිද්‍රතාවයට පත් ජනගහනය
  - (3) ජනගහන දරිද්‍රතා දර්ශකය හා දරිද්‍රතා අන්තර් දර්ශකය
  - (4) දරිද්‍රතා අන්තර් දර්ශකය හා විහිනතා කීවුතා දර්ශකය
  - (5) විහිනතා කීවුතා දර්ශකය හා බහුමාන දරිද්‍රතාවයට පත් ජනගහනය

48. 2012 / 2013 වර්ෂයේ පැවැත් වූ කුටුම්භ ආදායම් හා වියදම් සමීක්ෂණ වාර්තාව අනුව ශ්‍රී ලංකාවේ දරිද්‍රතාව අඩු ම හා වැඩි ම දිස්ත්‍රික්ක කවරේද?

අඩු ම දිස්ත්‍රික්කය	වැඩි ම දිස්ත්‍රික්කය
(1) කොළඹ	මඩකලපුව
(2) ගම්පහ	මොනරාගල
(3) කොළඹ	මුලතිව්
(4) ගම්පහ	මඩකලපුව
(5) කොළඹ	මොනරාගල

49. ශ්‍රී ලංකා ආර්ථිකය, සංවර්ධනය සඳහා දිශාගත කිරීමේදී විභව ආර්ථික ශක්තින් උපයෝජනය කිරීමට සැලසුම් කළ ත්‍රිත්ව A ආර්ථිකය (Tripple A Economy) නිවැරදිව දැක්වෙන පිළිතුර කුමක්ද?
- (1) කෘෂි කර්මාන්තය, මත්ස්‍ය වගාව හා සත්ව පාලනය
  - (2) කෘෂි කර්මාන්තය, නිෂ්පාදන කර්මාන්තය හා පතල් කර්මාන්තය
  - (3) කෘෂි කර්මාන්තය, වන උව්‍ය කර්මාන්තය හා දැව කර්මාන්තය
  - (4) සංචාරක, ගුවන් හා නාවුක කේන්ද්‍ර
  - (5) බලශක්තිය, නාවුක හා දැනුම කේන්ද්‍ර

50. 2012 වර්ෂයට සාපේක්ෂව 2013 වර්ෂයේ ශ්‍රී ලංකාවේ දළ දේශීය නිෂ්පාදිතයේ ආංශික වර්ධනය කුමක්ද?

	කෘෂි කර්මික අංශයේ වර්ධන ප්‍රතිශතය	කාර්මික අංශයේ වර්ධන ප්‍රතිශතය	සේවා අංශයේ වර්ධන ප්‍රතිශතය
(1)	10.8	31.1	58.1
(2)	4.7	9.9	6.4
(3)	7.2	41.5	51.3
(4)	11.3	30.4	58.6
(5)	4.7	6.4	9.9

\* \*

**අ.පො.ස. (උ.පෙළ) උපකාරක සම්මන්ත්‍රණය - 2015**

**ආර්ථික විද්‍යාව II**

**පැය තුනයි**

සැලකිය යුතුයි :

\* එක් කොටසකින් අවම වශයෙන් ප්‍රශ්න දෙක බැගින් තෝරා ගෙන ප්‍රශ්න පහකට (05) පිළිතුරු සපයන්න.

**I කොටස**

1. (i) ආර්ථික සම්පත් සහ ආර්ථික නොවන සම්පත් යන සංකල්ප උදාහරණ සහිතව පැහැදිලි කරන්න. (ලකුණු 04)
- (ii) විකල්ප ආර්ථික පද්ධතීන් හි සම්පත් හිමිකාරීත්වයේ විවිධත්වයක් පවතින බව පෙන්වා දෙන්න. (ලකුණු 04)
- (iii) විකල්ප භාවිතයන් අතර සම්පත් බෙදා හැරීමෙහි ලා මිල යාන්ත්‍රණයේ කාර්යභාරය පැහැදිලි කරන්න. (ලකුණු 04)
- (iv) ආවස්ථික පිරිවැයක් සහිතව හෝ ආවස්ථික පිරිවැයක් රහිතව නිෂ්පාදන ක්‍රියාවලියට සම්පත් උපයෝජනය කළ හැකිද? සුදුසු රූප සටහනක් යොදා ගනිමින් ඔබේ පිළිතුර විග්‍රහ කරන්න. (ලකුණු 04)
- (v) “ආර්ථික කාර්යක්ෂමතාව සඳහා ඉටුවිය යුතු එකම කොන්දේසිය නිෂ්පාදන කාර්යක්ෂමතාව වේ.” මෙම ප්‍රකාශයේ සත්‍යතාව විමසන්න. (ලකුණු 04)
  
2. (i) “වෙළෙඳපොළ ඉල්ලුම ගොඩනැගෙන්නේ පොද්ගලික ඉල්ලුම මගිනි”. මෙම ප්‍රකාශය පැහැදිලි කරන්න. (ලකුණු 02)
- (ii) ඉල්ලුම් ප්‍රමාණය, සලකා බලන භාණ්ඩයේ මිලෙහි සෘණ ශ්‍රිතයක් වන්නේ ඇයි? (ලකුණු 02)
- (iii) වමේ සිට දකුණට පහළට බෑවුම් වන සරල රේඛීය ඉල්ලුම් වක්‍රයක මිල ඉල්ලුම් නම්‍යතාව වෙනස් වන ආකාරය සහ ව්‍යාපාර අයභාරය වෙනස්වන ආකාරය රූප සටහනක් යොදා ගනිමින් පැහැදිලි කරන්න. (ලකුණු 04)
- (iv) විවිධ භාණ්ඩ වර්ගවල සැපයුම් නම්‍යතා සංගුණකය එකිනෙකට වෙනස්වීමට බලපාන හේතු පැහැදිලි කරන්න. (ලකුණු 04)
- (v) එක්තරා භාණ්ඩයක ඉල්ලුම් හා සැපයුම් තොරතුරු පහත දැක්වේ.
 

මිල (රු.)	ඉල්ලුම් ප්‍රමාණය (ඒකක)	සැපයුම් ප්‍රමාණය (ඒකක)
16	120	40
20	100	60
- (අ) ඉහත තොරතුරු ඇසුරෙන් අදාළ භාණ්ඩයේ ඉල්ලුම් හා සැපයුම් සමීකරණ ව්‍යුත්පන්න කරන්න. (ලකුණු 02)
- (ආ) ඉල්ලුම් හා සැපයුම් සමීකරණ ආධාරයෙන් සමතුලිත මිල හා සමතුලිත ප්‍රමාණය ගණනය කරන්න. (ලකුණු 02)
- (ඇ) මෙම භාණ්ඩ ඒකකයක් සඳහා රු.10ක සහනාධාරයක් ලබා දුන්නේ නම් රජයේ වියදම හා පාරිභෝගික පැහැදීම කෙසේ වෙනස් වේද? සමීකරණ ඇසුරෙන් විසඳන්න. (ලකුණු 04)

3. (i) ගිණුම්කරණ ලාභ, ආර්ථික ලාභ හා ප්‍රාමාණික ලාභ, යන සංකල්ප පැහැදිලි කරන්න. (ලකුණු 06)
- (ii) හීනවන ඵලදා නීතිය හා අඩුවන පරිමාණානුකූල ඵල නීතිය නිෂ්පාදන ආයතනයක පිරිවැය කෙරෙහි බලපාන ආකාරය පෙන්වා දෙන්න. (ලකුණු 04)
- (iii) පරිමාණානුකූල පිරිමැසුම් යනු කවරේද? ඒවා හට ගන්නේ කවර හේතු නිසාද? (ලකුණු 04)
- (iv) පූර්ණ තරගකාරී ආයතනයක් කෙටි කාලයේදී නිෂ්පාදනයේ යෙදී සිටීම සඳහා අවශ්‍ය කරන අවම මිල කුමක්දැයි ප්‍රස්තාර සටහනක් ඇසුරින් පැහැදිලි කරන්න. (ලකුණු 04)
- (v) වෙළෙඳපොළ තරගකාරී වීමට ඉවහල් වන සාධක කවරේද? විස්තර කරන්න. (ලකුණු 02)

4. (i) කිසියම් ආර්ථිකයක් පිළිබඳ පහත දැක්වෙන කල්පිත තොරතුරු ඔබට සපයා ඇත. (සියලු ම සංඛ්‍යා රූපියල් මිලියන වලින්.)

දේශීය ඉතුරුම් .....	400
බදු කුලී .....	250
මුළු පරිභෝජනය .....	800
වැටුප් හා ස්වයං සේවා නියුක්ති ආදායම් .....	400
ශුද්ධ වක්‍ර බදු .....	150
සමාගමික ලාභ .....	150
පොළී ආදායම .....	150

ඉහත සඳහන් තොරතුරු ඇසුරින් පහත සඳහන් දෑ ගණනය කරන්න.

- (අ) වෙළෙඳපොළ මිල අනුව දළ දේශීය නිෂ්පාදිතය
- (ආ) ශුද්ධ දේශීය ආදායම
- (ඇ) ප්‍රාග්ධන ඝෛවීම් (ලකුණු 06)
- (ii) රටක දළ දේශීය නිෂ්පාදිතය එරට දළ දේශීය වියදමට අනිවාර්යයෙන් ම සමාන වේද? ඔබේ පිළිතුරට හේතු දක්වන්න. (ලකුණු 04)
- (iii) “ජාතික ගිණුම් සකස් කිරීමේදී ඇතැම් ඵලදායී ගනුදෙනු ජාතික ගිණුම් තුළට ඇතුළත් නොවේ.” මෙම ප්‍රකාශය පැහැදිලි කරන්න. (ලකුණු 04)
- (iv) ජාතික ගිණුම්කරණයේ වැදගත්කම පැහැදිලි කරන්න. (ලකුණු 04)
- (v) ජාතික ගිණුම්කරණයේ එකතු කළ වටිනාකම තුළ අන්තර්ගත වන සංරචක කවරේද? (ලකුණු 02)

5. (i) සරල ආවෘත ආර්ථිකයක ආන්තික පරිභෝජන නැමියාවේ අගය 10 අඩු අගයක් ගන්නේ ඇයි? (ලකුණු 02)
- (ii) විවෘත ආර්ථිකයක සමාහාර ඉල්ලුම් ශ්‍රිතය වමට විතැන් කළ හැකි කරුණු මොනවාද? (ලකුණු 04)

(iii) කල්පිත ආර්ථිකයක පරිභෝජන ශ්‍රිතයේ ලක්ෂ්‍යයන් දෙකක් පහත දැක්වේ.  
(සංඛ්‍යා රූපයේ මිලියන වලින්.)

වැය කළ හැකි ආදායම (Yd)	පරිභෝජනය (C)
1000	1250
3000	2750

මෙම ආර්ථිකය පිළිබඳව පහත තොරතුරු ද ඔබට සපයා ඇත.

දළ ආයෝජන වියදම	(I)	=	300
රජයේ මිලදී ගැනීම්	(G)	=	100
රජයේ බදු	(T)	=	100

- (අ) පරිභෝජන ශ්‍රිතය ව්‍යුත්පන්න කරන්න. (ලකුණු 02)
- (ආ) සමතුලිත ආදායම් මට්ටමේ වටිනාකම කොපමණද? (ලකුණු 02)
- (ඉ) සමතුලිත ආදායමේදී කාන්දුවීම් හා විදිම් සමානවන බව පෙන්වන්න. (ලකුණු 02)
- (ඊ) සමාහාර වියදම් ශ්‍රිතය ප්‍රස්තාර ගත කර සමතුලිත නිමැවුම් මට්ටම දක්වන්න. (ලකුණු 04)
- (iv) සේවා වියුක්තියක් සහිතව කිසියම් ආර්ථිකයක ජාතික ආදායමේ සමතුලිතතාවයක් ඇතිවිය හැකි ද යන්න රූප සටහනක් යොදා ගනිමින් පැහැදිලි කරන්න. (ලකුණු 04)

## II කොටස

6. (i) රටක ජනතාව මුදල් ළඟ තබා ගැනීමට පෙළඹෙන්නේ කවර හේතු නිසාද? (ලකුණු 03)
- (ii) කිසියම් රටක මුදල් සැපයුම කිනම් සාධක මත තීරණය වේද? (ලකුණු 04)
- (iii) 10%ක ව්‍යවස්ථාපිත සංචිත අනුපාතයක් යටතේ කටයුතු කරන වාණිජ බැංකු පද්ධතිය තුළ ක්‍රියාත්මක වන එක්තරා වාණිජ බැංකුවක ශේෂ පත්‍රය පහත දැක්වේ.

වගකීම් (රු.මි.)	වත්කම් (රු.මි.)
තැන්පතු 2000	සංචිත 250
	ණය 1750
<u>2000</u>	<u>2000</u>

- (අ) ඉහත බැංකුවට අලුතින් ලබා දිය හැකි ණය ප්‍රමාණය කොපමණද? (ලකුණු 02)
- (ආ) අලුතින් ණය ලබාදුන් වහාම බැංකුවේ ශේෂ පත්‍රය පෙන්වන්න. (ලකුණු 02)
- (iv) මහ බැංකුවේ අරමුණු හා මහ බැංකුවේ කාර්යයන් අතර පවතින සම්බන්ධය පරීක්ෂා කරන්න. (ලකුණු 04)
- (v) (අ) උද්ධමනය හා අවධමනය යන සංකල්ප විස්තර කරන්න. (ලකුණු 02)
- (ආ) ඉහත තත්ත්වයන් මිනුම් කිරීමෙහිලා ශ්‍රී ලංකාව තුළ සකස් කරන දර්ශක කවරේද? (ලකුණු 03)



7. (i) රාජ්‍ය මූල්‍ය කළමනාකරණයේ ලා ඉල්ලුම් පාර්ශවීය ප්‍රතිපත්ති, යම් සීමාවන්ට හසුවන්නේ කවර අවස්ථාවකදී ද? එවන් විටකදී අනුගමනය කරන විකල්ප ක්‍රියාමාර්ග කවරේද යන්න පැහැදිලි කරන්න. (ලකුණු 04)
- (ii) ‘බදු පදනම’ යන්න පැහැදිලි කර බදු පදනම අනුව බදු වර්ග කළ හැකි ආකාරය උදාහරණ මගින් පැහැදිලි කරන්න. (ලකුණු 04)
- (iii) “ශ්‍රී ලංකාවේ රාජ්‍ය වියදම විවිධ වූ නිර්ණායක යටතේ වර්ග කළ හැක” මෙම ප්‍රකාශය විස්තර කරන්න. (ලකුණු 04)
- (iv) පහත දැක්වෙන්නේ කිසියම් කල්පිත ආර්ථිකයක් හා සම්බන්ධ රාජ්‍ය මූල්‍ය තොරතුරු කීපයකි.

(රුපියල් මිලියන)

ආදායම	= 10 000
ප්‍රදාන	= 2 000
මුළු ගෙවීම්	= 15 000
ණය ආපසු ගෙවීම්	= 1 000

- (අ) ඉහත තොරතුරු ඇසුරෙන් අයවැය ලේඛනයේ සමස්ත ශේෂය ගණනය කරන්න. (ලකුණු 02)
- (ආ) මෙම තොරතුරුවලට අනුව අදාළ ආර්ථිකයේ ශුද්ධ මූල්‍ය හිඟය කොපමණද? (ලකුණු 02)
- (ව) ශ්‍රී ලංකාවේ රාජ්‍ය ණය ප්‍රමාණයේ මෑත කාලීනව සිදුවී ඇති වෙනස්කම් පිළිබඳව කුමක් කිව හැකිද එහි ප්‍රතිඵලය විමසන්න. (ලකුණු 04)
8. (i) එක් එක් රට තුළ ශ්‍රම ඒකකයකින් නිපදවිය හැකි නිමැවුම් ප්‍රමාණයන් පහත දැක්වේ.

	නවසීලන්තය	ඕස්ට්‍රේලියාව
කිරිපිටි පැකට්	20	100
මාළු ටින්	40	50

ඉහත තොරතුරුවලට අනුකූලව,

- (අ) ඒ ඒ භාණ්ඩ වර්ගය නිපදවීම සඳහා නිරපේක්ෂ වාසි පවතින රට කුමක්ද?
- (ආ) එක් එක් රට විශේෂීකරණය කළ යුතු භාණ්ඩ වර්ග කවරේද?
- (ඇ) එක් එක් රටේ අභ්‍යන්තර හුවමාරු අනුපාත දක්වන්න.
- (ඈ) රටවල් දෙක අතර භාණ්ඩ වර්ග දෙක හුවමාරු කිරීමේදී අන්‍යෝන්‍ය වශයෙන් වාසිදායක වන හුවමාරු අනුපාතික පරාසය කවරේද? (ලකුණු 08)
- (ii) සඵල ආරක්ෂණ අනුපාතිකය හා නාමික ආරක්ෂණ අනුපාතිකය යන සංකල්ප විස්තර කරන්න. (ලකුණු 04)
- (iii) පහත සඳහන් තොරතුරු ගෙවුම් ශේෂ ලේඛනයේ කවර ගිණුම්වල හර හා බැර වශයෙන් සටහන් කරනු ලැබේද?
- (අ) ඇඟළුම් අපනයන ඩොලර් මිලියන 150
- (ආ) පරිගණක හා තොරතුරු සේවා සඳහා විදේශ රටවලට ගෙවීම් ඩොලර් මිලියන 20
- (ඉ) ආයෝජන ආදායම් ලැබීම ඩොලර් මිලියන 50
- (ඊ) කුටුම්භවලට ලැබෙන විදේශ ප්‍රේෂණ ඩොලර් මිලියන 30
- (උ) දේශීය සමාගමක් විදේශ රටක කර්මාන්ත ශාලාවක් ආරම්භ කිරීම ඩොලර් මිලියන 500 (ලකුණු 05)
- (iv) “ස්ථාවර විනිමය අනුපාතිකය” හා “නම්‍ය විනිමය අනුපාතිකය” පැහැදිලි කරන්න. (ලකුණු 03)

9. (i) ආර්ථික වර්ධනය කවර සාධක මත තීරණය වේද? (ලකුණු 02)
- (ii) සංවර්ධනය, මානව සංවර්ධනය හා තිරසාර සංවර්ධනය යන සංකල්ප විස්තර කරන්න. (ලකුණු 06)
- (iii) ශ්‍රී ලංකාවේ ජනගහන වර්ධනය පහළ යාම කවර හේතු මත පදනම් වේද? එහි ආර්ථික බලපෑම පැහැදිලි කරන්න. (ලකුණු 04)
- (iv) ආදායම් දර්ශකයේ පැතිකඩ විස්තර කර, එහි මිනුම් කවරේදැයි පෙන්වා දෙන්න. (ලකුණු 04)
- (v) ශ්‍රී ලංකාවේ ජාතික දර්ශන ආපාතයේ වෙනස්වීම හා එහි ප්‍රදේශීය හා ආංශික තත්ත්වයේ ඇතිවී තිබෙන ප්‍රවණතාවයන් පරීක්ෂා කරන්න. (ලකුණු 04)
- 10.(i) ශ්‍රී ලංකාවේ ජනගහනය වියපත් වීමේ, සමාජ ආර්ථික බලපෑම් දක්වා ඒ සඳහා විසඳුම් ක්‍රියාමාර්ග පැහැදිලි කරන්න. (ලකුණු 05)
- (ii) ශ්‍රී ලංකාවේ ආයෝජන වාතාවරණය තුළ ඇති බාධක හා අවස්ථා පෙන්වා දෙන්න. (ලකුණු 05)
- (iii) පසුගිය දශකය තුළදී ශ්‍රී ලංකාව තුළ දිළිඳු ජනයාට හිතකර ආර්ථික වෘද්ධියක් සිදුවී ඇතැයි පැවසීම කොතෙක් නිවැරදි දැයි විමසන්න. (ලකුණු 05)
- (iv) ශ්‍රී ලංකාවේ ශ්‍රමය විදේශ රටවලට සංක්‍රමණය වීම පිළිබඳ අදහස් දක්වන්න. (ලකුණු 05)

\* \* \*