

අධ්‍යයන පොදු සහතික පත්‍ර (උසස් පෙළ) විභාගය, 2011 අගෝස්තු
 கல்விப் பொதுத் தராதரப் பத்திர(உயர் தர)ப் பரீட்சை, 2011 ஓகஸ்த்
 General Certificate of Education (Adv. Level) Examination, August 2011

සාමාන්‍ය පොදු පරීක්ෂණය
 பொதுச் சாதாரணப் பரீட்சை
Common General Test

පැය දෙකයි මිනිත්තු තිහයි.
 இரண்டு மணித்தியாலமும் மூப்பது நிமிடமும்
 Two hours and thirty minutes

- ඔබගේ පිලිතුරු පත්‍රය පරිගණකය මගින් ලකුණු කෙරෙන බැවින් පහත දැක්වෙන උපදෙස් කරයේ පිළිපදින්න.
 - * ඔබේ OMR උත්තර පත්‍රයේ ශීර්ෂ කොටස (header) නිවැරදිව හා සැලකිලිමත්ව සම්පූර්ණ කරන්න. අදාළ වෘත්ත නිවැරදි ව අදුරු කිරීමෙන් ඔබේ විභාග අංකය, විෂය අංකය සහ මාධ්‍යය දක්වන්න.
 - * සියලුම ප්‍රශ්නවලට පිලිතුරු සපයන්න.
 - * 1 සිට 60 කෙක් එක් එක් ප්‍රශ්නය සඳහා දී ඇති (1), (2), (3), (4), (5) වරණ අතරින් නිවැරදි වරණය තෝරා, පහත දී ඇති උපදෙස් අනුගමනය කරමින් ඔබේ ප්‍රතිචාරය පිලිතුරු පත්‍රයෙහි ලකුණු කරන්න.
 1. ඔබ තෝරාගත් වරණයෙහි අංකය දක්වන වෘත්තය, පහත නිදසුනෙහි දක්වන ආකාරයට සම්පූර්ණයෙන් අදුරු කරන්න.
 නිදසුන: තෝරාගත් වරණයෙහි අංකය 4 නම්, පහත දක්වන ආකාරයට අදුරු කළ යුතුය.
 ① ② ③ ● ⑤
 2. එක් පිලිතුරක් සඳහා එක් ප්‍රතිචාරයක් පමණක් සලකුණු කළ යුතුය. ප්‍රතිචාර එකකට වඩා සලකුණු කළහොත් ඔබේ පිලිතුර ප්‍රතික්ෂේප වේ.
 3. ඔබ නිවැරදි ප්‍රතිචාරය ලෙස තෝරා ගන්නා අංකය අයත් වෘත්තය සම්පූර්ණයෙන් ම අදුරු කළ යුතුය. මේ සඳහා කළ හෝ නිල් තිත්ත පෑනක් පාවිච්චි කරන්න. අදාළ වෘත්තයට පිටතින් ඇති ඕනෑ ම සලකුණක්, පරිගණකය විසින් ප්‍රතික්ෂේප කරනු ලැබේ.
 - * පිලිතුරු පත්‍රය මත කටු සටහන් නොකළ යුතුය. ඒ සඳහා වෙන්ම කඩදසියක් යොදාගන්න.

1. පහත දක්වන කවර සිදුවීම, එහි 2600 වෙනි සංවත්සරය වෙනුවෙන් 2011 වර්ෂයේදී උත්සවාකාරයෙන් සමරනු ලැබුවේ ද?
 - (1) සම්බුද්ධත්වයට පත්වීම
 - (2) රාමානුමාණන්ගේ උපත
 - (3) ක්‍රිස්තු ධර්මය රෝමයේ ස්ථාපනය වීම
 - (4) නබි නායකතුමාගේ අභාවය
 - (5) මහින්ද හිමියන් ලංකාවට බුදුදහම රැගෙන ඒම
2. 2011 වර්ෂයේදී පැවැත්වූ ලෝක කුසලාන ක්‍රිකට් තරගාවලියේදී ශ්‍රී ලංකාව අවසන් වටය තෙක් පැමිණියේය. අර්ධ-අවසාන වටය තෙක් පැමිණි අනෙක් රටවල් තුන මොනවා ද?
 - (1) එංගලන්තය, ඕස්ට්‍රේලියාව, පකිස්ථානය
 - (2) ඉන්දියාව, පකිස්ථානය, නවසීලන්තය
 - (3) එංගලන්තය, ඉන්දියාව, නවසීලන්තය
 - (4) ඉන්දියාව, බටහිර ඉන්දීය කොදෙව්, එංගලන්තය
 - (5) පකිස්ථානය, දකුණු අප්‍රිකාව, ඉන්දියාව
3. ඩොංගු රෝගය සම්බන්ධයෙන් සාවද්‍ය වන්නේ පහත දක්වන කවර ප්‍රකාශය ද?
 - (1) ඊට එරෙහිව එන්නතක් නොමැත.
 - (2) ඒ සඳහා සුවිශේෂ නවීන විද්‍යාත්මක ප්‍රතිකාරයක් නැත.
 - (3) පුද්ගලයකුට එය වැළඳිය හැක්කේ එක්වරක් පමණි.
 - (4) එයට හේතුව වයිරසයක් වේ.
 - (5) ඒ රෝගය නිසා මියයන මිනිසුන් සංඛ්‍යාව දුම්කොළ භාවිතය නිසා මියයන මිනිසුන් සංඛ්‍යාවට වඩා අඩු ය.
4. ඔසාමා බින් ලාඩන් සම්බන්ධයෙන් පහත දක්වන කවර ප්‍රකාශය අසත්‍ය වේ ද?
 - (1) හෙතෙම අල්-කයිඩා සංවිධානයේ නායකයා වූයේය.
 - (2) ඇමෙරිකානු සොල්දාදුවන් විසින් ඔහු මරා දමන ලදී.
 - (3) හෙතෙම සිය ජීවිතයේ අවසන් දවස් පකිස්ථානයේ ගත කළේය.
 - (4) හෙතෙම දරුවන් ලත් විවාහකයෙකි.
 - (5) හෙතෙම බරාක් හුසේන් ඔබාමාගේ ශතියකු විය.
5. පහත දක්වන කුමන නිෂ්පාදනය, එහි නිෂ්පාදකයන් අපේක්ෂා කරන පරිදි භාවිත කරනු ලබන අයගෙන්, අධික පමණ මරණයට පත් කරවන්නේ ද?
 - (1) දුම්වැටි
 - (2) මද්‍යසාර
 - (3) යකුරු පෑදි
 - (4) ජංගම දුරකථන
 - (5) හෙරොයින්

6. 1945 වර්ෂයේ සැන් ෆ්‍රැන්සිස්කෝ සමුළුවෙහිදී එක්සත් ජාතීන් නමැති සංවිධානය පිහිටුවන ලදී. එම සංවිධානය පිළිබඳව සාමාන්‍ය වනුයේ පහත සඳහන් කවර ප්‍රකාශය ද?
 - (1) එහි මූලස්ථානය නිව්‍යෝර්ක් නගරයේ පිහිටා ඇත.
 - (2) එහි ආරක්ෂක මණ්ඩලයේ නිත්‍ය සාමාජිකයෝ පස් දෙනෙක් වෙති.
 - (3) එහි වර්තමාන මහලේකම්වරයා බැන් කී මුන් ය.
 - (4) ජාත්‍යන්තර නීතිය පිළිබඳ එහි ප්‍රධාන ආයතනය ජාත්‍යන්තර අධිකරණය වෙයි.
 - (5) ලෝකයේ සියලුම ජාතික රාජ්‍ය, එක්සත් ජාතීන්ගේ සාමාජිකයෝ වෙති.
7. 1948 දෙසැම්බර් 10 දින එක්සත් ජාතීන් විසින් මිනිස් අයිතිවාසිකම් පිළිබඳ විශ්ව ප්‍රකාශනය සම්මත කර ගන්නා ලදී. පහත සඳහන් ඒවා අතුරින් කුමක්, විශ්ව ප්‍රකාශනය මගින් සුරක්ෂණය නොකෙරෙන්නේ ද?
 - (1) නිදහස් සෞඛ්‍ය සේවයක් ලැබීමේ අයිතිය
 - (2) නීතිය ඉදිරියේ සමානාත්මතාව
 - (3) සිතීමේ, හෘද සාක්ෂියේ හා ආගමික නිදහස
 - (4) වෘත්තීය සම්භවලට බැඳීමේ අයිතිය
 - (5) පෞද්ගලික දේපළ හිමිකර ගැනීමේ අයිතිය
8. ශ්‍රී ලංකාවේ 18 වෙනි ආණ්ඩුක්‍රම ව්‍යවස්ථා සංශෝධනය 2010 දී පාර්ලිමේන්තුවෙහි සම්මත විය. එම 18 වෙනි සංශෝධනය පිළිබඳව පහත සඳහන් කවර ප්‍රකාශය සාමාන්‍ය වේ ද?
 - (1) පාර්ලිමේන්තුවේ ඡන්දවලින් තුනෙන් දෙකකටත් වඩා ඊට ලැබිණි.
 - (2) එය ආණ්ඩුක්‍රම ව්‍යවස්ථාවට එකඟදී ශ්‍රේෂ්ඨාධිකරණය විසින් විමර්ශනය කරන ලදී.
 - (3) ජනාධිපති ධුරය දරීමේ වාර දෙකෙහි සීමාව එමගින් ඉවත් කරන ලදී.
 - (4) එයට ජනමත විචාරණයකදී මහජනතාවගේ එකඟතාව පළවිය.
 - (5) එය ජනාධිපතිවරයාගේ බලතල වැඩි කළේය.
9. උතුරු අප්‍රිකාවේ පිහිටි රටකට නේටෝ (NATO) සංවිධානය විසින් මෑතකදී අහස්යානා මගින් බෝම්බ හෙළන ලදී. එම රට කුමක් ද?
 - (1) සුඩානය
 - (2) සිරියාව
 - (3) යේමනය
 - (4) ලිබියාව
 - (5) ටියුනීසියාව
10. හබියාස් කෝපුස් (Habeas Corpus) නමැති නෛතික ක්‍රියාවලිය අදාළ වන්නේ පහත සඳහන් කවරකට ද?
 - (1) දික්කසාද නඩුවකට
 - (2) පොලිස් අත්අඩංගුවේ පසුවන්නකුට
 - (3) ඉඩම් ආරවුල් නඩුවකට
 - (4) මිනීමැරුම් නඩුවකට
 - (5) වෘත්තීය සමිති ආරවුලකට
11. පහත දැක්වෙන ඒවා අතුරින් ඇබ්බැහිවීමේ ද්‍රව්‍යයක් නොවන්නේ කුමක් ද?
 - (1) හෙරොයින්
 - (2) කොකේන්
 - (3) අබ්
 - (4) සීනි
 - (5) දුම්කොළ
12. 2011 මැයි මාසයේදී තමිල්නාඩු ප්‍රාන්තයේ පවත්වන ලද මැතිවරණ පිළිබඳව පහත දැක්වෙන කවරක් අසත්‍ය වේද?
 - (1) ද්‍රවිඩ මුන්නෙත්‍ර කසාගම් (DMK) පක්ෂය බරපතල ලෙස පරාජය විය.
 - (2) එම්. කරුණානිධි විපක්ෂ නායකයා බවට පත්විය.
 - (3) ජයලලිතා ජයරාමි ප්‍රධාන අමාත්‍ය ධුරයට පත්වූවාය.
 - (4) එය, ශ්‍රී ලංකාවේ ද්‍රවිඩ ජනතාව කෙරෙහි විශේෂ උනන්දුවක් දැක්වන පක්ෂයක් බලයට පත් කළේය.
 - (5) එය තමිල්නාඩු ප්‍රාන්තය තුළ ඉන්දියන් කොන්ග්‍රස් පක්ෂයෙහි බලය අඩු කළේය.
13. දරුස්මාන් වාර්තාව පිළිබඳව පහත දැක්වෙන ඒවායින් කුමක් සත්‍ය වේ ද?
 - (1) එය එක්සත් ජාතීන්ගේ නිල වාර්තාවකි.
 - (2) එය ශ්‍රී ලංකාවේදී සම්පාදනය කරන ලද්දකි.
 - (3) එය ප්‍රධාන වශයෙන්ම ශ්‍රී ලංකාවේ දේශගුණික වෙනස්වීම් පිළිබඳ වාර්තාවකි.
 - (4) ත්‍රස්තවාදය නිමකිරීම පිළිබඳව එය ශ්‍රී ලංකාව අගය කළේය.
 - (5) එය එක්සත් ජාතීන්ගේ මහලේකම්ගේ උපදේශක කණ්ඩායමක් විසින් ලියන ලදී.
14. රබින්ද්‍රනාත් තාගෝර්ගේ 150 වන ජන්මදිනය අනුස්මරණය කිරීම මෙම වර්ෂයේදී උත්සවාකාරයෙන් සිදුකරන ලදී. ඔහු පිළිබඳව පහත දැක්වෙන කවර ප්‍රකාශය සාමාන්‍ය වේ ද?
 - (1) හෙතෙම කවියෙක් විය.
 - (2) හෙතෙම සංගීතඥයෙක් විය.
 - (3) හෙතෙම නොබෙල් ත්‍යාගලාභියෙක් විය.
 - (4) ඔහුට බෞතාලි සම්භවයක් තිබිණි.
 - (5) හෙතෙම ශ්‍රී ලංකාවේ සංචාරය නොකළේය.
15. ලෙස්ටර් ජේම්ස් පිරිස් සහ සුම්ත්‍රා පිරිස් පදනම මෑතකදී පිහිටුවන ලදී. ඔවුන් ජාත්‍යන්තර ප්‍රසිද්ධියට පත් ක්ෂේත්‍රය කුමක් ද?
 - (1) සංගීත
 - (2) තාට්‍ය
 - (3) සිනමාකලා
 - (4) වික්‍රමකලා
 - (5) සාහිත්‍ය
16. හේෂාන් නිවසින් පිටත්වී 5 km h⁻¹ නියත වේගයෙන් පාසල තෙක් ගමන් කළේය. ඔහුගේ සොහොයුරා, හේෂාන් පිටත් වූ වේලාවට වඩා මිනිත්තු 12 ක් ප්‍රමාදව නිවසින් පිටත්ව 15 km h⁻¹ නියත වේගයෙන් එම පාසලට ළඟාවිය. ඔවුන් දෙදෙනාම පාසලට ළඟාවූයේ එකම මොහොතක නම්, ඔවුන්ගේ නිවසේ සිට පාසලට දුර කොපමණ ද?
 - (1) 5 km
 - (2) 2.5 km
 - (3) 2 km
 - (4) 1.5 km
 - (5) 1 km

17. මෝටර් රථ සේදුම් යන්ත්‍රයකට මිනිත්තු 18 කදී මෝටර් රථ 8 ක් සේදිය හැකිය. එම යන්ත්‍රයට එම ශීඝ්‍රතාවෙන් පැය 3 කදී මෝටර් රථ කීයක් සේදිය හැකි ද?

(1) 13 (2) 40 (3) 80 (4) 125 (5) 405

18. පිටිවල මිල 20% කින් වැඩිවීමෙන් හා සිතිවල මිල 5% කින් අඩුවීමෙන් පසු පිටි 1 kg ක සහ සිති 2 kg ක මිලෙහි එකතුව, මිල වෙනස්වීමට පෙර පිටිවල හා සිතිවල එම ප්‍රමාණයේම මිල එකතුවට සමාන වේ. මිල වෙනස්වීමට පෙර පිටි 1 kg ක මිල රුපියල් 60 ක් වීණි නම්, මිල වෙනස් වූ පසු සිති 1 kg ක මිල රුපියල් කීය ද?

(1) 144 (2) 126 (3) 120 (4) 115 (5) 114

19. අනුයාත පූර්ණ සංඛ්‍යා (නිඛිල) තුනක එකතුව වනුයේ පහත දැක්වෙන කවර සංඛ්‍යාව ද?

(1) 17 (2) 22 (3) 35 (4) 51 (5) 70

● අංක 20, 21 සහ 22 ප්‍රශ්න, ශ්‍රී ලංකාවේ එන්නත් නොකරන ලද ශිෂ්‍යයන්ගේ අයදුම්පත්තුවක් මත 1 250 000 ක සුනඛ ගහනය පිළිබඳව පහත දැක්වෙන තොරතුරු මත පදනම් වේ.

සාමාන්‍යයෙන් සෑම සුනඛයින් 1000 ක් සඳහා ම වර්ෂයකදී මිනිස්සු 5 දෙනෙක් සපාකනු ලබති. සුනඛයින් විසින් සපා කනු ලැබූ මිනිස්සුන්ගෙන් 80% ක් වෛද්‍ය ප්‍රතිකාර ලබති. ජලභීතිකා රෝගය සහිත සුනඛයකු විසින් සපාකනු ලැබූ මිනිස්සු අයකු ප්‍රතිකාර නොලැබුවහොත් ජලභීතිකා රෝගයෙන් නිසැකව ම මිය යන බව ද ප්‍රතිකාර ලැබුවත් අතුරෙන් ජලභීතිකා රෝගය නිසා සිදු වූ මරණ කිසිවක් වාර්තා නොවන බව ද උපකල්පනය කරන්න.

20. සුනඛයකු සපාකෑම නිසා ප්‍රතිකාර ලබන එක් අයකු වෙනුවෙන් රජය සාමාන්‍යයෙන් රු. 35 000 ක් වියදම් කරයි නම්, සුනඛයින් විසින් සපාකනු ලැබුවනට ප්‍රතිකාර කිරීම සඳහා වර්ෂයකට අවශ්‍ය මුළු මධ්‍යක පිරිවැය රුපියල් මිලියන කීයද?

(1) 218.75 (2) 175 (3) 35 (4) 28 (5) 21.875

21. සුනඛයින් සපාකෑමේ මුළු සිද්ධිවලින් 12% ක් ජලභීතිකා රෝගයෙන් පෙළෙන සුනඛයින්ගෙන් සිදුවේ නම් ජලභීතිකා රෝගයෙන් පෙළෙන සුනඛයින් නිසා වර්ෂයකට සිදුවෙන ශිෂ්‍යයන්ගේ අයදුම්පත්තුවක් මරණ සංඛ්‍යාව කොපමණ ද?

(1) 120 (2) 150 (3) 1000 (4) 1250 (5) 1500

22. එන්නත් නොකරන ලද සුනඛ ගහනය 10% කින් අඩු කර, එය එම අඩුකරන ලද මට්ටමේ ම පවත්වා ගැනීමේ ව්‍යාපෘතියක් සඳහා අයදුම්පත්තුවක් මත පිරිවැය වර්ෂයකට රුපියල් මිලියන 5 ක් වෙයි. එම ව්‍යාපෘතිය ක්‍රියාත්මක කළහොත් වර්ෂයකට අඩුවෙන ශිෂ්‍යයන් නිමානිත රජයේ පිරිවැය රුපියල් මිලියන කීය ද?

(1) 21.875 (2) 18.0 (3) 17.5 (4) 16.875 (5) 12.5

23. ඝනකයක පරිමාව ඝන මීටර x සහ එම ඝනකයෙහි මුළු පෘෂ්ඨ වර්ගඵලය වර්ගමීටර $2x$ නම්, ඝනකයේ සියලුම දරවල මුළු දිග මීටර කීය ද?

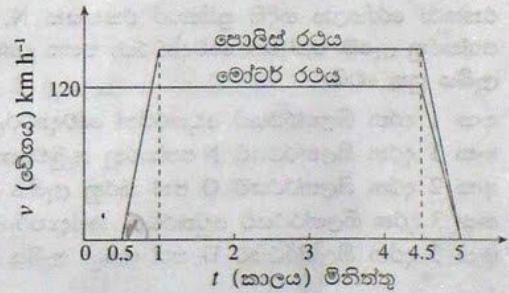
(1) 72 (2) 48 (3) 36 (4) 30 (5) 24

24. සුරංග සහ ක්‍රිෂ්ණන් එකවර වැඩකිරීමෙන් එක්තරා කාර්ය ප්‍රමාණයක් දින 4 කදී නිමකළ හැකිය. සුරංග තනිවම වැඩකර, මුළු කාර්ය ප්‍රමාණයෙන් හරි අඩක් නිමකළ විට ක්‍රිෂ්ණන් තනිවම ඉතිරි කොටස නිමකළහොත්, මුළු කාර්යය දින 9 කදී නිමකළ හැකිවේ. සුරංගට වඩා ක්‍රිෂ්ණන් කාර්යක්ෂම යැයි ද මවුන් දෙදෙනාම නියත ශීඝ්‍රතාවලින් වැඩ කරන්නේ යැයි ද උපකල්පනය කරන්න. ක්‍රිෂ්ණන් තනිවම වැඩ කළහොත්, ඔහු මුළු කාර්යයම නිමකිරීමට දින කීයක් ගතියි ද?

(1) 12 (2) 9 (3) 8 (4) 6 (5) 3

● අංක 25 සහ 26 ප්‍රශ්න, පහත දැක්වෙන තොරතුරු සහ වේග - කාල ප්‍රස්තාරය මත පදනම් වේ.

නවතා නිකුත් පොලිස් රථයක්, කාලය $t=0$ වන විට, වෙනත් මෝටර් රථයක් එම පොලිස් රථය පසුකර 120 km h^{-1} වේගයෙන් ධාවනය වන බව නිරීක්ෂණය කරයි. t මිනිත්තු 0.5 දී එම මෝටර් රථය ලහුබැඳීම ආරම්භ කරන පොලිස් රථය, t මිනිත්තු 5 දී රථ දෙකම අධිවේගී මාර්ගයේ එකම ස්ථානයකදී නවත්වනු ලබන තුරු ලහුබැඳීම සිදුකරයි.



25. ලහුබැඳීම අතරතුර පොලිස් රථයෙහි සාමාන්‍ය (මධ්‍යක) වේගය පැයට කිලෝමීටර කීය ද?

(1) 120 (2) 125 (3) 126.67 (4) 133.33 (5) 142.5

26. පොලිස් රථයේ උපරිම වේගය පැයට කිලෝමීටර කීය ද?

(1) 150 (2) 142.5 (3) 142 (4) 125.5 (5) 125

27. 72 km h^{-1} වේගයෙන් ධාවනය වන ශීඝ්‍රතාමී දුම්රියක් තත්පර 30 කදී වේදිකාවක් ද තත්පර 18 කදී සංඥා කුලුනක් ද පසුකරයි. වේදිකාවේ දිග මීටර කීය ද?

(1) 960 (2) 864 (3) 600 (4) 360 (5) 240

28. වෙළෙන්දෙක් භාණ්ඩයක මිල 50% ක් වැඩියෙන් ලකුණු කර, එම ලකුණු කළ මිලෙන් 20% ක වට්ටමක් දෙයි. වට්ටම දීමෙන් පසු ඔහු ලබන ලාභය, මිල වැඩියෙන් ලකුණු කිරීමට පෙර භාණ්ඩයේ තිබූ මිලෙහි ප්‍රතිශතයක් ලෙස කොපමණ ද?
 (1) 30% (2) 25% (3) 20% (4) 15% (5) 10%
29. පන්තියක සිටි පිරිමි ළමයින් සංඛ්‍යාව සහ ගැහැනු ළමයින් සංඛ්‍යාව අතර අනුපාතය 2:5 විය. තවත් පිරිමි ළමයින් 12 දෙනෙකු පන්තියට ඇතුළුකර ගතහොත් පිරිමි ළමයින් සංඛ්‍යාව හා ගැහැනු ළමයින් සංඛ්‍යාව අතර අනුපාතය 4:9 වේ. පන්තියේ මුලින් සිටි පිරිමි ළමයින් සංඛ්‍යාව කීය ද?
 (1) 27 (2) 48 (3) 54 (4) 72 (5) 108
30. පෙරේද (රියේට පෙර දින) සහ පසුගිය සෙනසුරාද අතර දින (සතියේ දවස්) තුනක් තිබීම නම්, අද දවස කුමක් ද?
 (1) අභහරුවාද (2) බදාද (3) බ්‍රහස්පතින්ද (4) සිකුරාද (5) සෙනසුරාද
31. 2012 වර්ෂය අධික අවුරුද්දක් වන අතර 2012 පෙබරවාරි 29 වන දින බදාදවක් වේ. ඊළඟ අධික අවුරුද්දේ පෙබරවාරි 29 වන දින සතියේ කුමන දවසක් ද?
 (1) සඳුද (2) අභහරුවාද (3) බදාද (4) බ්‍රහස්පතින්ද (5) සිකුරාද
32. හිස් ටැංකියකට මිනිත්තුවකට ලීටර 60 ක නියත ශීඝ්‍රතාවෙන් ජලය සපයනු ලැබේ. ටැංකියේ පතුලෙහි ඇති සිදුරකින් මිනිත්තුවකට ලීටර 0.5 ක නියත ශීඝ්‍රතාවෙන් ටැංකියෙන් පිටතට ජලය කාන්දු වේ. පැයකදී ටැංකිය සම්පූර්ණයෙන් පිරුණි නම්, එහි ධාරිතාව ලීටර කීය ද?
 (1) 1800 (2) 3540 (3) 3570 (4) 3600 (5) 3630
33. සංඛ්‍යා 15 ක සාමාන්‍යය (මධ්‍යන්‍යය) 90 කි. ඒවායින් මුල් සංඛ්‍යා 7 හි සාමාන්‍යය 87 ද අවසාන සංඛ්‍යා 7 හි සාමාන්‍යය 92 ද වේ. 8 වෙනි සංඛ්‍යාව කුමක් ද?
 (1) 97 (2) 94 (3) 90 (4) 83 (5) 82
34. රෝගියකුහට එකිනෙකට වෙනස් මාෂධ වර්ග තුනක් නියමකර ඇත්තේ ඒ එක එකක් පැය 4 කට වරක්, පැය 6 කට වරක් හා පැය 8 කට වරක් බැගින් පාවිච්චි කරන ලෙස ය. ඔහු පෙ.ව. 7.00 ට බෙහෙත් වර්ග තුනම පාවිච්චි කළේ නම්, ඔහු නැවත බෙහෙත් වර්ග තුනම එකවර පාවිච්චි කරන්නේ පසුදින කුමන වේලාවට ද?
 (1) පෙ.ව. 6.00 (2) පෙ.ව. 7.00 (3) ප.ව. 6.00 (4) ප.ව. 7.00 (5) ප.ව. 10.00

• අංක 35 සහ 36 ප්‍රශ්න, පහත දැක්වෙන තොරතුරු මත පදනම් වේ.

කිසියම් දිනයකදී යම් පුද්ගලයකුගේ වයස, එදින වන විට ඔහු වාර්ෂිකව පසුකර ඇති ඔහුගේ උපන් දින සංඛ්‍යාවට සමාන වෙයි. සුනිල්ගේ පසුගිය උපන් දිනයේදී නිමල් මෙසේ පැවසීය. "පෙරේද මගේ වයස අවුරුදු 17 ක්ව තිබූ නමුත් ලබන අවුරුද්දේ එක්තරා දිනයකදී මගේ වයස අවුරුදු 20 බවට පත්වෙයි."

35. නිමල්ගේ උපන්දිනය කවද ද?
 (1) දෙසැම්බර් 29 (2) දෙසැම්බර් 30 (3) දෙසැම්බර් 31 (4) ජනවාරි 01 (5) ජනවාරි 02
36. සුනිල්ගේ උපන්දිනය කවද ද?
 (1) දෙසැම්බර් 30 (2) දෙසැම්බර් 31 (3) ජනවාරි 01 (4) ජනවාරි 02 (5) ජනවාරි 03

• අංක 37 හා 38 ප්‍රශ්න, පහත දැක්වෙන තොරතුරු මත පදනම් වේ.

එක්තරා රෝහලක හදිසි ප්‍රතිකාර ඒකකයක N, O, P, R, S, T හා U නමැති වෛද්‍යවරුන් හත්දෙනා ගිලන්රථ තුනකට පත්කරනු ලැබේ. එක් එක් වෛද්‍යවරයා පහත දැක්වෙන රීති අනුව, මේවායින් එක් ගිලන්රථයක් සඳහා පමණක් පත් කරනු ලැබිය යුතු වෙයි.

- අංක 1 දරන ගිලන්රථයට අඩුතරමින් වෛද්‍යවරුන් දෙදෙනෙකුත් පත් කළ යුතුය.
- අංක 1 දරන ගිලන්රථයට N පත්කරනු ලැබුවහොත්, R ද එම ගිලන්රථයටම පත් කරනු ලැබිය යුතු වෙයි.
- අංක 2 දරන ගිලන්රථයට O පත් කරනු ලැබිය යුතු වෙයි.
- අංක 3 දරන ගිලන්රථයට අඩුතරමින් වෛද්‍යවරුන් තිදෙනෙකුත් පත් කළ යුතු අතර, ඔවුන්ගෙන් එක් අයකු S විය යුතුය.
- අංක 3 දරන ගිලන්රථයට U පත් කරනු ලැබිය නොහැකි ය.

37. වෛද්‍යවරුන් 7 දෙනා ගිලන්රථ තුනට පත්කරනු ලැබිය හැක්කේ පහත දැක්වෙන කවර සැලසුම අනුව ද?

	ගිලන්රථය 1	ගිලන්රථය 2	ගිලන්රථය 3
(1)	N	O, P, R	S, T, U
(2)	N, R	O, S	P, T, U
(3)	N, O	R, U	P, S, T
(4)	R, U	O, N	P, S, T
(5)	R, O	P, U	N, S, T

38. දෙවන ගිලන්රථයට R පත්කරනු ලැබුවහොත්, පහත සඳහන් කවරක් අනිවාර්යයෙන් සත්‍ය විය යුතු ද?
 (1) පළමුවන ගිලන්රථයට U පත් කිරීම (2) පළමුවන ගිලන්රථයට P පත් කිරීම
 (3) පළමුවන ගිලන්රථයට N පත් කිරීම (4) තෙවන ගිලන්රථයට P පත් කිරීම
 (5) තෙවන ගිලන්රථයට T පත් කිරීම

39. රාජාගේ නිවස පිටරිගේ නිවසට 4 km බටහිරෙන් වෙයි. අමරාගේ නිවස පිටරිගේ නිවසට 6 km උතුරෙන් ද දිස්නාගේ නිවසට 4 km බටහිරෙන් ද වෙයි. රාජාගේ නිවසේ සිට දිස්නාගේ නිවසට ඇති සරල රේඛීය දුර කොපමණ ද?

- (1) 4 km (2) 5 km (3) 8 km (4) 10 km (5) 12 km

40. මොළයෙහි ඇති ඩෝපමින් ප්‍රමාණය ප්‍රමාණවත් නොවීම පාකින්සන් රෝගයට හේතු වේ දැයි වෛද්‍යවරයෙක් විමර්ශනය කළේය. ඔහු, පාකින්සන් රෝගීන්ගේ රුධිර පද්ධතියට ඩෝපමින් එන්නත් කළේය. රෝගයේ වර්ධනය නොනැවතුණු අතර, කිසිදු රෝගීයකු සුව වූයේ ද නැත. මොළයේ ඩෝපමින් හිඟවීම හැර වෙනත් යමක් පාකින්සන් රෝගයට හේතුවන බව වෛද්‍යවරයා නිගමනය කළේය.

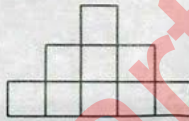
- පහත දැක්වෙන කවර ප්‍රකාශය, එය සත්‍ය වේ නම්, වෛද්‍යවරයාගේ නිගමනය කෙරෙහි වඩාත් ම සැක ඇති කරයි ද?
- (1) පාකින්සන් රෝගය, මොළය නිපදවන ඩෝපමින් ප්‍රමාණය අඩු කරයි.
 (2) රුධිර පද්ධතියට එන්නත් කරනු ලබන ඩෝපමින්වලට, මොළයට ඇතුළුවිය නොහැකි බව මැන පර්යේෂණ පෙන්වා දී ඇත.
 (3) පාකින්සන් රෝගය හැර තවත් රෝගවලට ද ඩෝපමින් උපකාරීව හේතුවන බව පර්යේෂණ පෙන්වා දී ඇත.
 (4) එන්නත් සඳහා විද්‍යාගාරවල සංශ්ලේෂණය කරනු ලබන ඩෝපමින්, මොළයෙහි සංශ්ලේෂණය කරනු ලබන ඩෝපමින්වලට අණුක මට්ටමේදී සර්වසම වේ.
 (5) මොළයෙහි ක්‍රියාකාරීත්වයට බලපෑම් කිරීම සඳහා විවිධ රසායනික බොහෝ ගණනක් අන්තර්ක්‍රියා කරන බව පර්යේෂණ පෙන්වා දී ඇත.

41. එක්තරා නගරයක, එහි පදිංචිකරුවන් සඳහා ජීවන වියදමෙහි විශාලතම සංරචකය නිවාස පිරිවැය වෙයි. දැනට නගරයේ උතුරු කොටසෙහි නිවාස පිරිවැය, නගරයේ බටහිර කොටසට වඩා වැඩි නමුත් නගරයේ නැගෙනහිර කොටසට වඩා අඩුවෙයි. නගරයේ බටහිර කොටසෙහි ජීවන වියදම එහි නැගෙනහිර කොටසට වඩා වැඩිවෙයි. දී ඇති දත්ත ඇසුරෙන්, පහත දැක්වෙන කවර නිගමනයට එළඹිය නොහැකි ද?

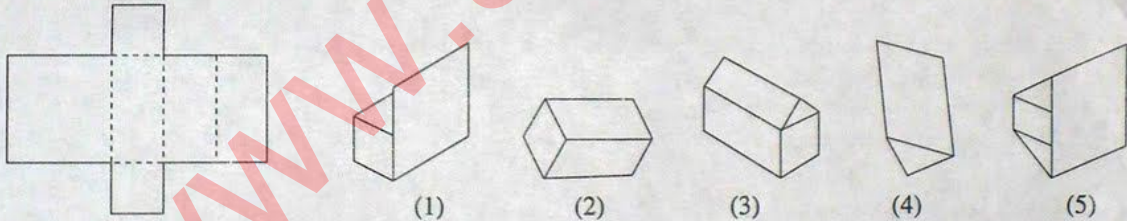
- (1) උතුරු කොටසෙහි ජීවන වියදම, බටහිර කොටසට වඩා වැඩි ය.
 (2) උතුරු කොටසෙහි නිවාස පිරිවැය, බටහිර කොටසට වඩා වැඩි ය.
 (3) නැගෙනහිර කොටසෙහි නිවාස පිරිවැය, බටහිර කොටසට වඩා වැඩිය.
 (4) නැගෙනහිර කොටසෙහි නිවාස පිරිවැය, උතුරු කොටසට වඩා වැඩි ය.
 (5) බටහිර කොටසෙහි ජීවන වියදම, නැගෙනහිර කොටසෙහි නිවාස පිරිවැයට වඩා වැඩි ය.

42. රූපයේ දක්නට ලැබෙන මුළු වතුරහු සංඛ්‍යාව අයත් ප්‍රාන්තරය

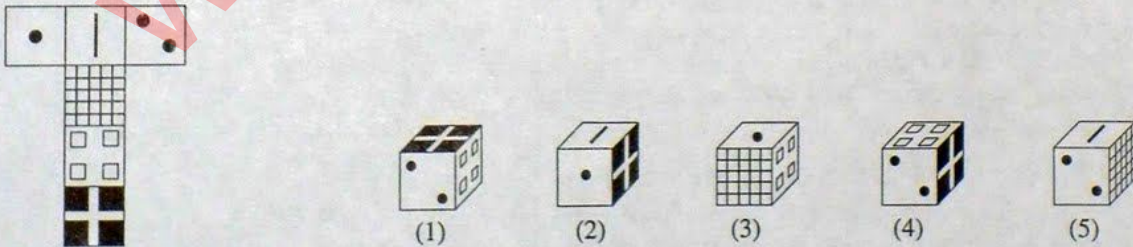
- (1) 5-10 වේ.
 (2) 11-15 වේ.
 (3) 16-20 වේ.
 (4) 21-25 වේ.
 (5) 26-30 වේ.



43. දී ඇති රූපය එහි කින් ඉරි දිගේ නැවීමෙන් ලැබෙන්නේ පහත රූපවල දැක්වෙන කවර හැඩය ද?



44. රූපයේ දැක්වෙන, දිග හැර ඇති සනකයට සමාන වනුයේ පහත දී ඇති කුමන සනකය ද?



45. එක්තරා රටක, උපතේ (සජීවී) සිට පළමුවන වසර තුළ සිදුවන (ළදරු) මරණ අනුපාතය, 1930 වර්ෂයේදී ජනගහනයෙන් 10 000 කට 10 ක් ද 1940 දී 8.5 ක් ද 1950 දී 7.0 ක් ද විය. දැනට එහි ළදරු මරණ අනුපාතය ජනගහනයෙන් 10 000 කට 5.5 ක් වන අතර, එය අඩුවීමේ ප්‍රවණතාව තවදුරටත් පවතී යැයි බලාපොරොත්තු වේ. මෙම ප්‍රවණතාව සඳහා පහත දැක්වෙන කවරක් එලදැයි ලෙස දැක නොවනු ඇත් ද?

- (1) වැඩිදියුණු කරන ලද වෛද්‍ය පහසුකම් පැවතීම
 (2) වඩාත් සාර්ථක උපත් පාලන ක්‍රම පැවතීම
 (3) වැඩිදියුණු කරන ලද සනීපාරක්ෂක තත්ත්ව පැවතීම
 (4) රටේ ළමා රෝග විශේෂඥ වෛද්‍යවරුන් සංඛ්‍යාව වර්ධනය වීම
 (5) ගැබ්ණි මට්ටමින් දැනුවත් කිරීමේ වැඩසටහන් වැඩිදියුණු වීම

- ශ්‍රී ලංකාවේ විශ්වවිද්‍යාලයක එක්තරා පීඨයකට ශිෂ්‍යයන් බඳවා ගැනීම පිළිබඳ තොරතුරු පහත වගුවෙහි දී ඇත. එම තොරතුරු භාවිත කර අංක 46 හා 47 ප්‍රශ්නවලට පිළිතුරු සපයන්න.

වර්ෂය	උපාධි අපේක්ෂකයන්		පශ්චාත් උපාධිධාරීන්	
	යෝජිත බඳවා ගැනීම්	සත්‍ය වශයෙන් බඳවා ගැනීම්	යෝජිත බඳවා ගැනීම්	සත්‍ය වශයෙන් බඳවා ගැනීම්
2006	100	85	150	120
2007	100	86	150	135
2008	100	84	150	135
2009	100	88	150	140
2010	100	82	150	145

46. පහත දැක්වෙන ප්‍රකාශවලින් සාවද්‍ය වනුයේ කුමක් ද?
- (1) වර්ෂයකට බඳවාගැනීමට යෝජිත පශ්චාත් උපාධිධාරීන් සංඛ්‍යාව, බඳවාගැනීමට යෝජිත උපාධි අපේක්ෂකයන් සංඛ්‍යාවට වඩා වැඩිය.
 - (2) පසුගිය වර්ෂ පහ තුළදී සත්‍ය වශයෙන් බඳවාගත් උපාධි අපේක්ෂකයන් සංඛ්‍යාව 82 න් 88 න් අතර විචලනය විය.
 - (3) පසුගිය වර්ෂ පහ තුළදී සත්‍ය වශයෙන් බඳවාගත් පශ්චාත් උපාධිධාරීන් සංඛ්‍යාව 120 න් 145 න් අතර විචලනය විය.
 - (4) පසුගිය වර්ෂ පහ තුළදී උපාධි අපේක්ෂක හා පශ්චාත් උපාධිධාරී යන දෙවර්ගයම සඳහා සත්‍ය වශයෙන්ම බඳවා ගත් මුළු සංඛ්‍යාව, යෝජිත බඳවාගැනීම් සංඛ්‍යාවට වඩා 15% කින් අඩු ය.
 - (5) එක් වර්ෂයකදී පීඨයට බඳවා ගත් වැඩිම ශිෂ්‍ය සංඛ්‍යාව 228 කි.

47. පහත දැක්වෙන ප්‍රකාශවලින් නිවැරදි වනුයේ කුමක් ද?
- (1) අනාගතයේදී පශ්චාත් උපාධිධාරීන්ට වඩා වැඩියෙන් උපාධි අපේක්ෂකයන් බඳවාගැනීමට පීඨය බලාපොරොත්තු වෙයි.
 - (2) පසුගිය වර්ෂ 5 තුළදී බඳවා ගනු ලැබූ මුළු ශිෂ්‍ය සංඛ්‍යාවෙහි සත්‍ය (අනවරත) වර්ධනයක් පවතී.
 - (3) 2011 වර්ෂයේදී බඳවාගැනීමට යෝජිත පශ්චාත් උපාධිධාරීන් සංඛ්‍යාව 150 ක් වේ.
 - (4) උපාධි පාඨමාලා පැවැත්වීමෙන් පීඨයට ලැබෙන ආදායම, පශ්චාත් උපාධි පාඨමාලා පැවැත්වීමෙන් ලැබෙන ආදායමට වඩා අඩු ය.
 - (5) 2011 වර්ෂයේදී සත්‍ය වශයෙන්ම බඳවා ගනු ලබන උපාධි අපේක්ෂකයන් සංඛ්‍යාව නිසැකවම පුරෝකථනය කළ නොහැකිය.

- අංක 48 සහ 49 ප්‍රශ්න එක එකෙහි A සිට F තෙක් නම් කරන ලද ප්‍රකාශ හය බැගින් දී ඇත. ඒවා අතුරෙන් තුනක් කාලානුරූප පටිපාටියට පිළියෙල කළ හැකිය. එම ප්‍රකාශ තුනෙහි කාලානුරූප පටිපාටිය දැක්වෙන අක්ෂර තුන අයත් වරණය තෝරන්න.

48. A - බලලා තෙත් පියාගෙන නිහඬව රැඳී සිටියි.
 B - බලලා සිය අංග චලන නවතා මියා එන තෙක් රැඳී සිටියි.
 C - මියා කිසිදු අනතුරක් නොදක, ආහාර සෙවීමට පදුරෙන් පදුරට ගමන් කරයි.
 D - බලලා තමා අසල මියකු සිටින බව ආසුරාණය මගින් සංජානනය කරයි.
 E - බලලා මියා දක, ඉදිරියට පැන මියා අල්ලා ගනියි.
 F - මියාට බලලා සිටින බව නොදනෙයි.
- (1) ADB (2) BAE (3) CAE (4) DBE (5) FCA

49. A - කුෂාරගේ පියා ක්‍රිකට් ක්‍රීඩකයෙකි.
 B - ක්‍රිකට් තරගය පවත්වනු ලබන දිනය හා ස්ථානය පිළිබඳව කුෂාර ඔහුගේ මිතුරන්ගෙන් දනගන්නේය.
 C - කුෂාර ඔහුගේ පියා සමඟ බසයෙන් ක්‍රීඩාංගනයට ගියේය.
 D - කුෂාර ක්‍රිකට් තරගය තැරවීමට ප්‍රවේශපත්‍ර මිලදී ගැනීම සඳහා පෝලිමෙහි රැඳී සිටියේය.
 E - කුෂාරගේ මිතුරෝ ක්‍රිකට් තරගය තැරවීම සඳහා ප්‍රවේශ පත්‍ර මිලදී ගත්හ.
 F - කුෂාර ඔහුගේ මිතුරන් සමඟ වාඩිවී තරගය තැරවූවේය.
- (1) ABF (2) ACF (3) BCF (4) BDE (5) DEF

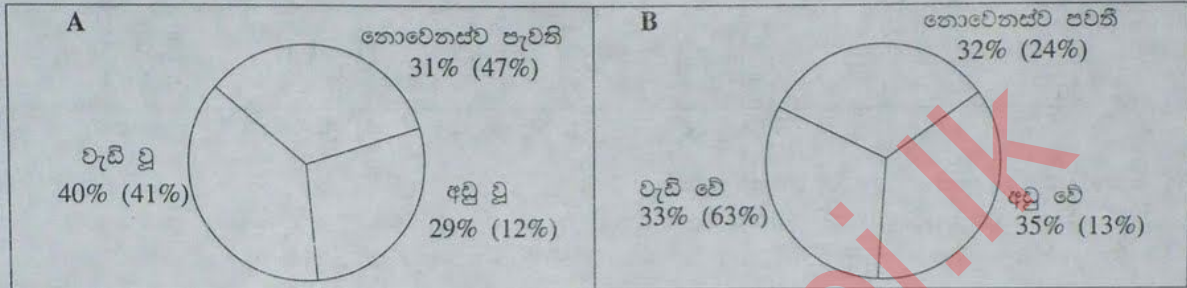
- අංක 50 සහ 51 ප්‍රශ්න පහත දැක්වෙන තොරතුරු මත පදනම් වේ.
 පසුගිය වර්ෂයේ අග භාගයේත් 2011 වර්ෂයේ ආරම්භයේත් ශ්‍රී ලංකාවේ ඇති වූ අනපේක්ෂිත අධික වර්ෂාව හා ගංවතුර හේතුවෙන් මංමාවත්වලට හා අධිවේගී මාර්ගවලට බරපතල හානි සිදුවිය. 2011 වර්ෂයේ පළමුවන කාර්තුවේදී වෙන් කළ මුදලට වඩා අමතර මුදල් ප්‍රමාණයක් හා වැඩි කාලයක් මෙම මාර්ග අලුත්වැඩියා සඳහා අවශ්‍ය වේ. මුදල් හා කාලය යන දෙකම ඉතිරි කර ගැනීම සඳහා, කාපට් ඇතිරීමේ නව තාක්ෂණය හා රාත්‍රී අලුත්වැඩියා යොදාගැනීම යෝග්‍ය විසඳුමක් වේ.

50. ඉහත එළඹෙන ලද නිගමනයට අදාළ තොටක් පහත දැක්වෙන කවර ප්‍රකාශය ද?
- (1) කාපට් ඇතිරීමේ නව තාක්ෂණය, පැරණි තාක්ෂණවලට වඩා වැඩි ශීඝ්‍රතාවකින් මාර්ග අලුත්වැඩියා කරයි.
 - (2) අධික වර්ෂාව හා ගංවතුර, මාර්ගවලට හානි ගෙනදෙයි.
 - (3) හිතකර සිසිල් පරිසරය හේතුවෙන් රාත්‍රියෙහි මාර්ග අලුත්වැඩියාවල යෙදෙන අයගේ කාර්යඵලය වඩාත් වැඩි වේ.
 - (4) රාත්‍රියේදී වාහන ගමනාගමනය අඩුවීම නිසා, වැඩවලට බාධා අඩුවී කාර්යඵලය වැඩි වේ.
 - (5) රාත්‍රියේ භාවිත කෙරෙන දීප්තිමත් විහිදුම් ආලෝකය, මාර්ග අලුත්වැඩියා කරන්නන්ගේ කාර්යඵලය වැඩි කිරීමට ප්‍රමාණවත් වේ.

51. ඉහත දී ඇති ඡේදය හා අනුකූල වන්නේ පහත දැක්වෙන කවර ප්‍රකාශය ද?
- (1) සියලුම නව අධිවේගී මාර්ගවල අලුත්වැඩියා කටයුතු කාපටි තාක්ෂණය මගින් සිදු කෙරේ.
 - (2) කාපටි අතුරු ලද මාර්ගවලට අධික වර්ෂාවෙන් හෝ ගංවතුරෙන් බලපෑමක් සිදු නොවේ.
 - (3) මහ කන්නයේ වර්ෂාව, යල කන්නයේ වර්ෂාවට වඩා මාර්ගවලට හානි ගෙන දෙයි.
 - (4) මාර්ග අලුත්වැඩියා සඳහා මුදල් වෙන්කර ඇත.
 - (5) දුර ගමන් යන අය රාත්‍රියේදී ගමන් කිරීමට කැමති ය.

● අංක 52 හා 53 ප්‍රශ්න, පහත දැක්වෙන තොරතුරු මත පදනම් වේ.

මෙම වර්ෂයේ පෙබරවාරි සහ මාර්තු මාසවලදී පවත්වන ලද සමීක්ෂණයකදී ශ්‍රී ලංකාවේ සමාගම් විසින් ඒවායේ අලෙවි පරිමාව පිළිබඳව දක්වන ලද ප්‍රතිචාර A රූපයේ දැක්වේ. ඊළඟ මාස තුන තුළ දී එම සමාගම්වල අලෙවි පරිමාව වැඩි වේද, අඩු වේ ද නැතහොත් එසේම පවතී ද යන අපේක්ෂණ B රූපයෙන් දැක්වේ. රූප දෙකෙහිම වරහන් තුළ දැක්වෙන්නේ පූර්ව සමීක්ෂණවලින් ලබා ගත් දත්ත ය.



52. A රූපයෙහි දී ඇති දත්තවලට අනුව, පහත දැක්වෙන කවර ප්‍රකාශය සඳෙස් වේ ද?
- (1) පූර්ව සමීක්ෂණය මෙන්ම මෙවර සමීක්ෂණය ද පෙන්වන්නේ අලෙවි පරිමාව වැඩි වූ සමාගම් ප්‍රතිශතය 40% ක් පමණ වන බවයි.
 - (2) පූර්ව සමීක්ෂණය හා සැසඳූ විට, අලෙවි පරිමාව අඩුවී ඇති සමාගම් ප්‍රතිශතය දෙගුණයකටත් වඩා වැඩි වී තිබේ.
 - (3) සිය අලෙවි පරිමා නොවෙනස්ව පැවතුණු බව හෝ අඩු වූ බව හෝ සමාගම්වලින් 60% ක් ප්‍රකාශ කර තිබේ.
 - (4) සමීක්ෂණ දෙකෙහිදී ම සිය අලෙවි පරිමා වැඩි වූ බව ප්‍රකාශ කළ සමාගම්, එකම සමාගම් සමූහය වේ.
 - (5) සිය අලෙවි පරිමා නොවෙනස්ව පැවති බව ප්‍රකාශ කළ සමාගම් ප්‍රතිශතය මෙවර සමීක්ෂණයේදී අඩු වී තිබේ.
53. B රූපයෙහි දී ඇති දත්තවලට අනුව, පහත දැක්වෙන කවර ප්‍රකාශය නිවැරදි වේ ද?
- (1) පූර්ව සමීක්ෂණය හා සැසඳූ විට, සමාගම්වලින් වැඩි ප්‍රතිශතයක්, ඊළඟ මාස තුන තුළදී ඒවායේ අලෙවිය වැඩි වේ යැයි අපේක්ෂා කර තිබිණි.
 - (2) පූර්ව සමීක්ෂණය හා සැසඳූ විට, සමාගම්වලින් අඩු ප්‍රතිශතයක්, ඊළඟ මාස තුන තුළදී ඒවායේ අලෙවිය නොවෙනස්ව පවතී යැයි අපේක්ෂා කර තිබිණි.
 - (3) තම අලෙවි පරිමාව වැඩි වෙනැයි අපේක්ෂා කර තිබූ සමාගම්වල ප්‍රතිශතය, තම අලෙවි පරිමාව අඩු වෙනැයි අපේක්ෂා කර තිබූ සමාගම්වල ප්‍රතිශතයට වඩා වැඩි වේ.
 - (4) සමීක්ෂණ දෙකෙහිදී ම, සමාගම්වලින් එකම ප්‍රතිශතයක් තම අලෙවි පරිමා නොවෙනස්ව පවතී යැයි අපේක්ෂා කර තිබිණි.
 - (5) තම අලෙවි පරිමා වැඩි වෙනැයි, අඩු වෙනැයි හෝ නොවෙනස්ව පවතී යැයි අපේක්ෂා කර තිබූ සමාගම්වල ප්‍රතිශත ආසන්න වශයෙන් සමානව බෙදී ඇති බව මෙවර සමීක්ෂණය පෙන්වයි.

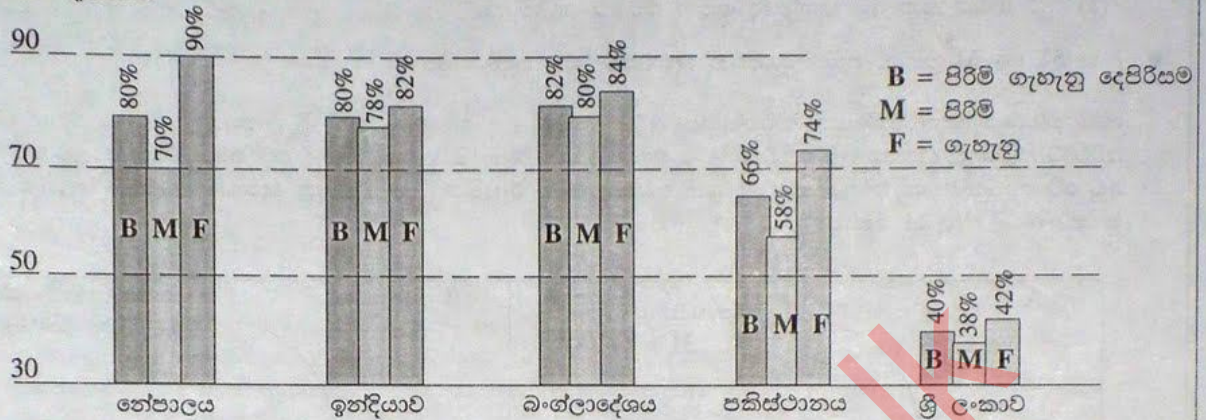
- අංක 54 සහ 55 යන එක් එක් ප්‍රශ්නයට කරුණු (facts) තුනක් සහ නිගමනයක් බැගින් අයත් වේ.
- * කරුණුවලින් ඕනෑම එකක් භාවිත කර නිගමනයට එළඹිය හැකි නම් A තෝරන්න.
 - * කරුණුවලින් I සහ II භාවිත කර නිගමනයට එළඹිය හැකි නම් B තෝරන්න.
 - * කරුණුවලින් I සහ III භාවිත කර නිගමනයට එළඹිය හැකි නම් C තෝරන්න.
 - * කරුණුවලින් II සහ III භාවිත කර නිගමනයට එළඹිය හැකි නම් D තෝරන්න.
 - * කරුණුවලින් එකක් හෝ වැඩි ගණනක් හෝ භාවිත කර නිගමනයට එළඹිය නොහැකි නම් E තෝරන්න.

54. නිගමනය : පිටර සුනිල්ට වඩා උස ය.
- (I) පැට්‍රික්, පිටරට වඩා උස ය.
 - (II) සුනිල්, පෙරේරාට වඩා උස ය.
 - (III) පෙරේරා, සංජයට වඩා උස ය.
- (1) A (2) B (3) C (4) D (5) E

55. නිගමනය : 2011 ජනවාරි-පෙබරවාරි ගංවතුර කාලයේදී නැගෙනහිර පළාතේ පවුල්වලින් 60% ක් අවතැන් වූහ.
- (I) නැගෙනහිර පළාතේ පවුල්වලින් 25% ක් අවතැන් වූ අතර ඔවුන්ගේ දේපළ ද අහිමි විය.
 - (II) නැගෙනහිර පළාතේ පවුල්වලින් 35% කට වඩා අවතැන් නොවූහ.
 - (III) නැගෙනහිර පළාතේ පවුල්වලින් 35% ක් අවතැන් වූ නමුත් ඔවුන්ගේ දේපළ අහිමි නොවීය.
- (1) A (2) B (3) C (4) D (5) E

අංක 56 සහ 57 ප්‍රශ්න, පහත දැක්වෙන තොරතුරු මත පදනම් වේ.

ලෝකයේ අවදනම් සහිත රැකියාවලින් 80% ක් පමණ ඇත්තේ දකුණු ආසියාතික රටවල ය. 2009 දී නේපාලය, ඉන්දියාව, බංග්ලාදේශය, පකිස්ථානය හා ශ්‍රී ලංකාව යන රටවල අවදනම් සහිත රැකියාවල පිරිමි සහ ගැහැනු නියුක්තිය පහත ප්‍රස්තාරයෙන් දැක්වෙයි.



56. පහත දැක්වෙන ප්‍රකාශ අතුරෙන් සාවද්‍ය කුමක් ද?

- (1) ශ්‍රී ලංකාවෙහි අවදනම් සහිත රැකියාවල නියුතු පිරිමි සහ ගැහැනු එකතුව, මුළු රැකියා නියුක්තියෙන් 50% ක් වෙයි.
- (2) නේපාලයෙහි සහ ඉන්දියාවෙහි වැඩ බලකායෙන් 80% ක් අවදනම් සහිත රැකියාවල නියුක්තව සිටියහ.
- (3) පකිස්ථානයේ මුළු වැඩ බලකායෙන් 65% කටත් වඩා වැඩියෙන් අවදනම් සහිත රැකියාවල නියුතුව සිටියහ.
- (4) අවදනම් සහිත රැකියාවල නියුක්තියන්ගෙන් වැඩිම ප්‍රතිශතය ඇත්තේ බංග්ලාදේශයේ ය.
- (5) බංග්ලාදේශයෙහි රැකියාවල නියුතු ගැහැනුන්ගෙන් 80% කටත් වඩා නියුතුව සිටින්නේ අවදනම් සහිත රැකියාවල ය.

57. පහත සඳහන් කවරක්, දී ඇති ප්‍රස්තාරයෙන් නිවැරදිව අපේක්ෂා කළ හැකි ද?

- (1) අවදනම් සහිත කාර්යයන් හැසිරවීම සඳහා ගැහැනුන්ට වඩා පිරිමින්ට හැකියාව ඇත.
- (2) අවදනම් සහිත රැකියා නියුක්තියෙහි පිරිමින් හා ගැහැනුන් අතර වැඩිම වෙනස, පකිස්ථානය පෙන්වයි.
- (3) අවදනම් සහිත රැකියා නියුක්තිය බොහෝ විට අඩු වැටුප් සහ දුෂ්කර වැඩ තත්ත්වවලින් යුක්ත ය.
- (4) අවදනම් සහිත රැකියා අංශවල වැඩකරන්නන්ගේ මූලික අයිතිවාසිකම් අඩුවෙන් සලකා බලනු ලැබිය හැකිය.
- (5) ආසියාතික රටවල් පහේම රැකියාවල නියුතු පිරිමින්ට වඩා ගැහැනුන් වැඩි ප්‍රතිශතයක් අවදනම් සහිත රැකියාවල නියුක්ත වෙති.

58. සමමිතික රේඛා එකකට වැඩියෙන් ඇත්තේ පහත දැක්වෙන කවර රූපවල ද?



- A B C D E
- (1) A සහ B
 - (2) A සහ C
 - (3) A සහ D
 - (4) B සහ C
 - (5) C සහ E

59. තිලකාගේ ලකුණු අමලාගේ ලකුණුවලට වඩා වැඩි ය. අමලාගේ ලකුණු කමලාගේ ලකුණුවලට වඩා වැඩි නමුත් නිමලාගේ ලකුණුවලට වඩා අඩු ය. පහත දැක්වෙන කවර නිගමනයට එළඹිය හැකි ද?

- (1) ඉහළම ලකුණු ලැබුවේ නිමලා ය.
- (2) දෙවෙනිව ඉහළම ලකුණු ලැබුවේ කමලා ය.
- (3) තුන්වෙනිව ඉහළම ලකුණු ලැබුවේ අමලා ය.
- (4) නිමලාගේ ලකුණු තිලකාගේ ලකුණුවලට වඩා අඩු ය.
- (5) වැඩිම ලකුණු ලැබුවේ තිලකා ය.

60. සාමාන්‍ය පොදු පරීක්ෂණයේදී කිසියම් අවම ලකුණු ප්‍රමාණයක් ලබා ගැනීම විශ්ව විද්‍යාල ප්‍රවේශය හිමිකර ගැනීමට අනිවාර්ය වුවත් ප්‍රමාණවත් නොවේ. එම පූර්වාච්ඡාව (premise-තර්කය පිණිස පිළිගත් කරුණ) අනුව, පහත සඳහන් කුමන ප්‍රකාශය සත්‍ය වේ ද?

- (1) ඔබට විශ්ව විද්‍යාල ප්‍රවේශය ලැබී නැතිනම්, ඔබට සාමාන්‍ය පොදු පරීක්ෂණය සඳහා අදාළ අවම ලකුණු ද ලැබී නැත.
- (2) ඔබට විශ්ව විද්‍යාල ප්‍රවේශය ලැබී ඇතිනම්, ඔබට සාමාන්‍ය පොදු පරීක්ෂණය සඳහා යටත් පිරිසෙයින් අදාළ අවම ලකුණු ලැබී ඇත.
- (3) ඔබ සාමාන්‍ය පොදු පරීක්ෂණය සඳහා ලකුණු 100 ම ලබා ගතහොත්, ඔබට විශ්ව විද්‍යාල ප්‍රවේශය අනිවාර්යයෙන්ම ලැබෙන්නේය.
- (4) ඔබ දිවයිනේ ඉහළම Z අගය ලබා ගතහොත්, ඔබට විශ්ව විද්‍යාල ප්‍රවේශය ලැබීම අනිවාර්ය වේ.
- (5) ඔබ සාමාන්‍ය පොදු පරීක්ෂණය සඳහා ඉතා ඉහළ ලකුණක් ලබා ගතහොත්, දිවයිනේ ඔබේ තරාව ඉතා ඉහළ විය යුතුය.