



Provincial Department of Education - NWP
22 S I

තෙවන වාර පරීක්ෂණය - 13 ශ්‍රේණිය - 2018

Third Term Test - Grade 13 - 2018

3703

විභාග අංකය

භූගෝල විද්‍යාව I

කාලය පැය දෙකකි

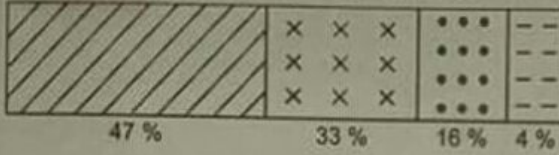
- I කොටසේ සියලුම ප්‍රශ්නවලට පිළිතුරු සපයන්න.
- උත්තර පත්‍රයේ නියමිත ස්ථානයේ ඔබේ විභාග අංකය ලියන්න.
- අංක I සිට 30 තෙක් එක් එක් ප්‍රශ්නයට (1),(2),(3),(4),(5) යන පිළිතුරුවලින් නිවැරදි පිළිතුර තෝරාගෙන එයට හිමි අංකය වරහන තුළ යොදන්න.
- මෙම ප්‍රශ්න පත්‍රය කොටස් දෙකකින් සමන්විතය. I කොටසේ එක් පිළිතුරකට ලකුණු 02 බැගින් මුළු ලකුණු 60 කි. II කොටසේ ලකුණු 20 බැගින් 40 කි.
- I සහ II කොටස් වලට සපයන ලද පිළිතුරු පත්‍ර එකට අමුණා භාරදිය යුතුය.

I කොටස

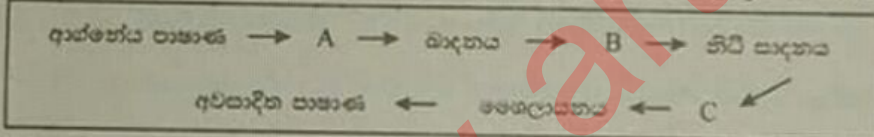
1. ශ්‍රී ලංකාවේ 1:50000 භූ ලක්ෂණ සිතියම් පත්‍රයක දිග හා පළල නිවැරදිව දැක්වෙන්නේ මින් කවර පිළිතුරක ද?
 - i. සෙන්ටිමීටර 80 හා 40
 - ii. සෙන්ටිමීටර 60 හා 25
 - iii. සෙන්ටිමීටර 40 හා 25 මි.
 - iv. සෙන්ටිමීටර 80 හා 50
 - v. සෙන්ටිමීටර 50 හා 25
2. භූ ලක්ෂණ සිතියම් වල පෙන්වනු ලබන දියවල හා වේල්ල අයත් වන්නේ මින් කවර ලක්ෂණයකට ද?
 - i. ජල වහන ලක්ෂණ
 - ii. වේරල ලක්ෂණ
 - iii. ජල සම්පාදනය ආශ්‍රිත ලක්ෂණ
 - iv. මංමාවත් ආශ්‍රිත ලක්ෂණ
 - v. මායිම් ආශ්‍රිත ලක්ෂණ
3. වර්තමානයේ ඉතා කෙටි කලක් තුළ පරිගණක සිතියම් භාවිතය පුළුල් වී තිබෙන්නේ මින් කවර හේතු නිසා ද?
 - i. නිර්මාණය හා පරිහරණයේ පහසුව නිසාය.
 - ii. ජංගම දුරකතන මගින් ද භාවිතයේ පහසුව නිසාය.
 - iii. භෞතික ලක්ෂණ කැපී පෙනෙන නිසාය.
 - iv. නිර්මාණය හා දත්ත ගබඩා කර ගැනීමේ පහසුව නිසාය.
 - v. සංස්කෘතික ලක්ෂණ පහසුවෙන් හඳුනාගත හැකි නිසාය.
4. සිතියම් නිර්මාණය සඳහා දුරස්ථ සංවේදය ප්‍රයෝජනවත් වන්නේ මින් කවර කරුණක් නිසා ද?
 - i. අවශ්‍ය දත්ත හා තොරතුරු සම්පාදනය
 - ii. ළඟා විය නොහැකි ස්ථාන සිතියම් ගත කිරීම.
 - iii. අදාළ ස්ථාන නිශ්චිතව හඳුනා ගත හැකි වීම.
 - iv. ප්‍රවේග මාර්ග හඳුනාගත හැකිවීම.
 - v. නව තොරතුරු ඇතුළත් කිරීම පහසු වීම.
5. භූගෝලීය තොරතුරු පද්ධතියක් තුළ අඩංගු අවකාශීය දත්ත නිර්මාණය කරනු ලබන්නේ මින් කවර ආකාරයකටද?
 - i. දත්ත වල ඇතුළත් උප ලක්ෂණ මගිනි.
 - ii. භූගෝලීය බණ්ඩාංක මගින් පිහිටීම දක්වන බහු අක්ෂර, රේඛා හා ලක්ෂණ මගිනි.
 - iii. ප්‍රාන්තර හා අනුපාතික දත්ත මගිනි.
 - iv. නිරීක්ෂණ ඒකක සම්බන්ධව නොසර්ගික තොරතුරු මගිනි.
 - v. අනුක්‍රමික දත්ත හා අනුපාතික දත්ත විසිරීම මගිනි.

6. සිතියම් ප්‍රදේශය තීරු හා පේළි රටාවකට පරිවර්තනය කර සෑම කොටසක්ම නිරීක්ෂණ ඒකක ලෙස සලකා සංඛ්‍යාත්මක වටිනාකමක් ලබා දී සකස් කර ගනු ලබන්නේ,
 i. දෛශික දත්ත ආකෘතිය යි. ii. සිතියම් තල ආකෘතිය යි. iii. ත්‍රිමාණ සිතියමකි. (.....)
 iv. සිවුරැස් දත්ත ආකෘතිය යි. v. භූ ලක්ෂණ සිතියමකි. (.....)
7. දත්ත සමූහයක විසිරීම දැක්වීමට භාවිතා කරන මිනුමක් ලෙස සැලකිය හැක්කේ මින් කවරක් ද?
 i. මාතය ii. වාතුර්ථික අපගමනය iii. මධ්‍යස්ථය (.....)
 iv. ජාල රේඛය v. මාධ්‍යය

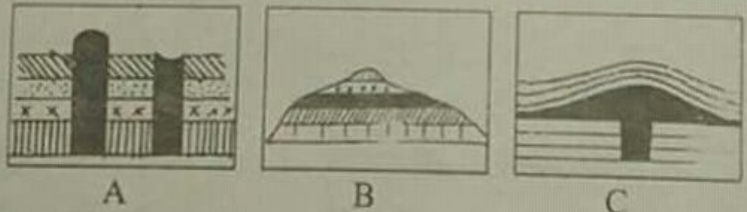
8. මෙහි දැක්වෙන්නේ ශ්‍රී ලංකාවේ අපනයන භාණ්ඩ වර්ග 4 ක් ප්‍රස්තාර ගත කරන ලද ආකාරයකි.



- මෙම දත්ත දක්වා ඇත්තේ මින් කවර සිතියම් විද්‍යාත්මක ක්‍රමයකින්ද?
 i. සංරචක බහු තීරු ප්‍රස්තාරය ii. සංයුක්ත තීරු ප්‍රස්තාරය iii. සක් සටහන (.....)
 iv. ප්‍රතිගත සංයුක්ත තීරු ප්‍රස්තාරය v. බහු තීරු ප්‍රස්තාරය
9. සංඛ්‍යා ව්‍යාප්තිය 45 - 49 ලෙසින් දැක්වෙන පන්ති ප්‍රාන්තරයක උපකල්පිත මධ්‍යන්‍ය ලෙස සැලකිය හැක්කේ මින් කවර සංඛ්‍යාවද?
 i. 46 ii. 46.5 iii. 47 iv. 48.5 v. 48 (.....)
10. දත්ත සමූහයක හැසිරීම් රටාව හෙවත් දත්තවල ධන කුටික, සෘණ කුටික හෝ ප්‍රමත බව නිරීක්ෂණය සඳහා යොදා ගත හැකි ශිල්ප ක්‍රමය මින් කුමක් ද?
 i. සංඛ්‍යාත බහු අප්‍රය ii. තීරු ප්‍රස්තාරය iii. බහු තීරු ප්‍රස්තාරය (.....)
 iv. මාතය v. අපගමන ප්‍රස්තාරය
11. පාෂාණ නිර්මාණය පිළිබඳ වක්‍රය ක්‍රියාවලිය ආශ්‍රිත රූප සටහනක් මෙහි දක්වා ඇත. එහි A, B හා C යන ස්ථානවලට අදාළ වන ක්‍රියාවලිය පිළිවෙලින් අඩංගු වන පිළිතුර තෝරන්න.



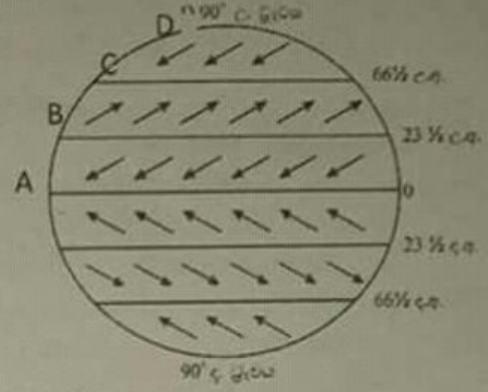
- i. පරිවහනය, ජීර්ණය හා ස්ඵටිකකරණය ii. ජීර්ණය, අවසාදනය හා උණු වීම (.....)
 iii. ජීර්ණය, පරිවහනය හා අවසාදනය iv. උණු වීම, ජීර්ණය හා පරිවහනය
 v. විපරිත වීම, උණු වීම හා ස්ඵටිකකරණය
12. පෘථිවියේ භූ තැටි දෙකක් දෙපසට ගමන් කරන නිර්මාණාත්මක කලාප වල දී ශිලා ගෝලය අලුතින් නිර්මාණය වූ ස්ථානයක් ලෙස සැලකිය හැක්කේ මින් කවරක් ද?
 i. ගිමාලයානු කඳු වැටිය ii. මධ්‍ය අත්ලන්තික් සාගරික වැටිය iii. නැස්කා තැටිය (.....)
 iv. යුරල් කඳු වැටිය v. ඇන්දීස් කඳු වැටිය
13. ආක්‍රාන්ත යමහල් ආශ්‍රිතව සකස් වන භූ රූප තුනක් මෙහි දක්වා ඇත. එම භූ රූප A, B, C පිළිවෙලින් නම් කළ විට ලැබෙන පිළිතුර තෝරන්න.



- i. ආස්තර, කැකොලිත, ඩයික ii. ලැකොලිත, බැනොලිත, ඩයික iii. ඩයික, පාකොලිත, ලොපොලිත (.....)
 iv. ආස්තර, ලොපොලිත, ඩයික v. ඩයික, ආස්තර ලැකොලිත
14. ගංගා පතුලේ මෘදු පාෂාණ ඇති ස්ථානවල නිර්මාණය වන මෙම භූ රූපය සංඝර්ෂණ ක්‍රියාවලිය මූලික කොට ගනිමින් ආවාට ස්වරූපයෙන් නැවත නැවතත් බාදනයට ලක් වී සකස් වන භූ ලක්ෂණයකි. මෙයට අදාළ වන භූ රූපය දී ඇති පිළිතුරු වලින් තෝරා දක්වන්න.
 i. දිය ඇලි ii. ගල් වන iii. V හැඩ නිමන iv. වාමට කැට v. බෝල්ඩර් (.....)

15. ශ්‍රී ලංකාවේ වියළි සෘතු වක් දක්නට නොලැබෙන දේශගුණික කලාපය මින් කුමක්ද?
 i. අන්තර් කලාපය ii. පහත රට වියළි කලාපය iii. කඳුරට තෙත් කලාපය
 iv. කඳුරට වියළි කලාපය v. අර්ධ ශුෂ්ක කලාපය (.....)

16. ලෝකයේ සාමාන්‍ය සුළං සංසරණ රටාව පිළිබඳව රූප සටහනක් මෙහි දක්වා ඇත. එහි අඩු පීඩන කලාප ලෙස සැලකෙන්නේ මින් කවර ප්‍රදේශයක් ද?
 i. A හා D
 ii. A හා B
 iii. C හා D
 iv. A හා C
 v. B හා D (.....)



17. ටයිෆා වනාන්තර ව්‍යාප්තිය අනුව නිවැරදි පිහිටීම අඩංගු වන්නේ මින් කවර පිළිතුරේද?
 i. සමකයේ සිට උතුරු අක්ෂාංශ 35° දක්වා පිහිටයි.
 ii. උතුරු අක්ෂාංශ 45° - 60° අතර පිහිටා ඇත.
 iii. නිවර්තන දෙපස පිහිටා තිබේ.
 iv. ශ්‍රී ලාවයේ සිට උතුරු අක්ෂාංශ 40° දක්වා දකුණට දක්නට ඇත.
 v. සමකයේ සිට උතුරු අක්ෂාංශ 50° දක්වා පිහිටයි. (.....)

18. ජල උල්පත්වල ගමන් මාර්ග වෙනස් වීම, පවතින ජල උල්පත් සිදු යාම හා නව ජල උල්පත් නිර්මාණය යන භෞතික සංසිද්ධීන් සිදුවන්නේ මින් කවර ස්වභාවික උපද්‍රවයක් නිසා දැයි තෝරන්න.
 i. ලැව් ගිනි ii. සුනාමි iii. ගංවතුර iv. හිමකඳු ප්‍රපතනය v. නාය යැම (.....)

19. මධ්‍යම පරිසර අධිකාරිය මගින් පිහිටුවන ලද ජාතික පරිසර පනත මගින් අවධානය යොමු කර තිබෙන ප්‍රධාන කාර්යය මින් කවරක් ද?
 i. පරිසරයට සම්බන්ධ ඕනෑම ක්‍රියාකාරකමක දී මධ්‍යම පරිසර අධිකාරියේ බලපත්‍රයක් ලබා ගත යුතු වීම.
 ii වනාන්තරවලට සම්බන්ධ ද්‍රව්‍ය අපනයනය තහනම් කිරීම.
 iii. අන්තර්ජාතික වැදගත්කමක් ඇති තෙත් බිම් සුරැකීම කිරීම.
 iv. වන සත්ත්ව සහ ව්‍යාපෘලතා සංරක්ෂණයට අවශ්‍ය නීති සැකසීම.
 v. වෙරළ කලාපයේ පවතින පාරිසරික සම්පත් සුරැකීම කිරීම. (.....)

20. ලොව වඳවී යන සතුන් හා ශාක පිළිබඳව තොරතුරු අඩංගු 'රතු දත්ත පොත්' පවත්වා ගැනීම පිළිබඳ මූලික වගකීම දරන්නේ මින් කවර සංවිධානයක් ද?
 i. අන්තර් ජාතික ජල කළමනාකරණ ආයතනය (IWMI)
 ii. ජාතික ජල සම්පත් පර්යේෂණ නියෝජ්‍ය ආයතනය (NARA)
 iii. මධ්‍යම පරිසර අධිකාරිය (CEA)
 iv. ස්වභාව ධර්මය සංරක්ෂණය සඳහා වූ අන්තර් ජාතික සංගමය (IUCN)
 v. එක්සත් ජාතීන්ගේ පරිසර වැඩ සටහන (UNEP) (.....)

21. වෙළඳාම හා නාගරීකරණය, නව වෙළෙඳ මධ්‍යස්ථාන සහ නව නගර බිහිවීම යන හේතු පදනම් කර ගෙන ජන සංඛ්‍යා ව්‍යාප්තිය වෙනස් වී ඇති ප්‍රදේශ ලෙස හඳුනාගත හැක්කේ මින් කවර නගර ද?
 i. ජපානයේ කොබේ, ඉන්දියාවේ කල්කටා, දකුණු අප්‍රිකාවේ ජොහැන්නස්බර්ග්
 ii. ජපානයේ ඔසාකා, ඇෆ්ගනිස්ථානයේ කාබුල්, ඉන්දියාවේ බැංග්ලෝරය.
 iii. ජපානයේ කොබේ, ඉන්දියාවේ බොම්බාය, ඕස්ට්‍රේලියාවේ සිඩනි
 iv. ජාවාවල ජාකර්තා, බ්‍රසීලයේ බ්‍රසීලියා, ජපානයේ ඔසාකා
 v. චීනයේ ළූහයි, ජපානයේ ටෝකියෝ, කැනඩාවේ මටාවා (.....)

22. ක්‍රි.ව. 1850 දී මිලියන 1000 ක් වූ ලෝක ජන සංඛ්‍යාව මිලියන 2000 ක් වූයේ මින් කවර කාලයක් තුළදී ද?
 i. වසර 15 කට පසුවය. ii. වසර 45 කට පසුවය. iii. වසර 13කට පසුවය.
 iv. වසර 35කට පසුවය. v. වසර 80 කට පසුවය. (.....)

23. ලෝකයේ ජනයා බහුලව භාවිතා කරන භාෂා අනුව අවරෝහණ පිළිවෙලට පෙළ ගැස්වූ විට ලැබෙන පිළිතුර මින් කුමක් ද?
- i. මැන්ඩරින්, ඉංග්‍රීසි, හින්දි, ස්පාඤ්ඤ, රුසියානු ii. ඉංග්‍රීසි, හින්දි, මැන්ඩරින්, ස්පාඤ්ඤ, රුසියානු
 iii. මැන්ඩරින්, හින්දි, ඉංග්‍රීසි, ස්පාඤ්ඤ, රුසියානු iv. රුසියානු, හින්දි, ඉංග්‍රීසි, මැන්ඩරින්, ස්පාඤ්ඤ
 v. හින්දි, ඉංග්‍රීසි, මැන්ඩරින්, රුසියානු (.....)
24. ලෝකයේ ග්‍රාමීය ජනාවාස වලින් නාගරික ජනාවාස වෙන් කර හඳුනාගැනීමේ ප්‍රධාන නිර්ණායක තුනක් අඩංගු වන පිළිතුර තෝරන්න.
- i. ජන සංඛ්‍යාව, සංක්‍රමණ, පරිවහන පහසුව
 ii. කාර්යමය විවිධත්වය, ජන සංඛ්‍යාව, ආර්ථික කටයුතු
 iii. සේවා පහසුකම්, සංක්‍රමණ, කෘෂිකාර්මික ජන ප්‍රතිශතය
 iv. කාර්මික ජන ප්‍රතිශතය, දෛනික සංවලන ප්‍රතිශතය, මාර්ග දැලිස
 v. ජන සංඛ්‍යාව, ජන ඝනත්වය, ග්‍රාමීය නිෂ්කර්මණ ප්‍රතිශතය (.....)
25. ලෝකයේ නාගරීකරණය මැනීම සඳහා නාගරීකරණ දර්ශකය භාවිතා කරනු ලැබේ. නාගරීකරණ දර්ශකය ගණනය කරනු ලබන්නේ,
- i. මධ්‍ය වාර්ෂික මුළු ජන සංඛ්‍යාව නාගරික ජන සංඛ්‍යාවේ ප්‍රතිශතයක් ලෙසිනි.
 ii. නාගරික ජන සංඛ්‍යාව මධ්‍ය වාර්ෂික ජන සංඛ්‍යාවේ ප්‍රතිශතයක් ලෙසිනි.
 iii. ග්‍රාමීය හා නාගරික ජන සංඛ්‍යාවේ වෙනස මගිනි.
 iv. වාර්ෂිකව නගරය තුළ වර්ධනය වන නාගරික ජන සංඛ්‍යාව මගිනි.
 v. නාගරික ජන සංඛ්‍යාවේ වාර්ෂිකව වර්ධනය වන ප්‍රමාණයේ ප්‍රතිශතය මගිනි. (.....)
26. භූමි භායනය හා කාන්තාරකරණය ගැටලුව සඳහා විසඳුමක් ලෙස රටවල භාවිතා කරන උපක්‍රමය වන්නේ මින් කුමක්ද?
- i. ඒක හෝග වගාව ii. ජල සම්පාදන ක්‍රම ප්‍රවලිත කිරීම
 iii. ගෂ්‍ය මාරු ක්‍රම භාවිතය iv. සත්ත්ව පාලන බිම් ප්‍රදේශ වර්ධනය කිරීම.
 v. වනාන්තර ප්‍රදේශ තැනිතලා බිම්වල පුළුල් කිරීම. (.....)
27. ශ්‍රී ලංකාවේ ගංවතුර වැළැක්වීම හා ලවණ ජලය ඉවත් කිරීමේ යෝජනා ක්‍රම ක්‍රියාත්මක වන ප්‍රදේශ 2ක් අඩංගු වන්නේ මින් කවර පිළිතුරක ද?
- i. බොල්ගොඩ, අනුරාධපුර ii. අත්තිඩිය, බොල්ගොඩ iii. කැලේල, යාපනය
 iv. දෙහිඅත්තකණ්ඩිය, කෝට්ටේ v. රාජාංගනය, කුම්බෝවිල (.....)
28. වැවිලි හෝග මත රඳා සිටීමේ අවදානම අඩු කර ගැනීමට ශ්‍රී ලංකාව ගෙන ඇති වඩාත් ඵලදායී පියවරක් වන්නේ මින් කුමක්ද?
- i. මහා පරිමාණ ජල සම්පාදන ක්‍රම හඳුන්වා දීම. ii. ජනාවාස සඳහා ඉඩම් ලබා දීම සීමා කිරීම.
 iii. සුළු පරිමාණ වගා බිම් ඉවත් කිරීම. iv. වතු වගා බිම්වල පළතුරු වගාව
 v. ආදේශක හෝග වගා කිරීම. (.....)
29. නැගෙනහිර ආසියාව ප්‍රමුඛ ආසියාතික රටවල් යකඩ හා වානේ කර්මාන්තය අතින් ප්‍රමුඛස්ථානය ගැනීමට හේතුවී තිබෙන්නේ මින් කවර කරුණක් පදනම් කර ගෙනද?
- i. සම්ප්‍රදායික කර්මාන්ත ස්ථාන ගත වීමේ සාධක බහුල වී ඇති නිසයි.
 ii. අමුද්‍රව්‍ය ලබා ගැනීමේ වාසිය නිසාය.
 iii. මානව සාධකයන්ගේ බලපෑම භෞතික සාධකයන්ගේ බලපෑම අභිබවා යාම නිසාය.
 iv. නැව් කර්මාන්තය මගින් පරිවහන ගැටලු අවම කරගත් නිසාය.
 v. ස්ථාන ගත වීම සඳහා භෞතික සාධක බොහොමයක් ඒකරාශී වීම නිසාය. (.....)
30. සංචාරක කර්මාන්තයේ සංවර්ධන සැලසුම් මගින් ප්‍රධාන සංචාරක මධ්‍යස්ථාන 5ක් නම් කර ඇත ඒය සිදුකර තිබෙන්නේ පහත කවර ව්‍යාපෘතියක් යටතේ ද?
- i. WTO අනුග්‍රහය මත ඇති කරන ලද දස අවුරුදු සැලැස්ම මගිනි.
 ii. 1966 අංක 10 දරණ සංචාරක පනත මගිනි.
 iii. 1937 පිහිට වූ සංචාරක කාර්යාංශය මගිනි.
 iv. 1968 - 1978 දස අවුරුදු ප්‍රවර්ධන සැලැස්ම මගිනි.
 v. ශ්‍රී ලංකා හෝටල් පාසල මගිනි. (.....)



තෙවන වාර පරීක්ෂණය - 13 ශ්‍රේණිය - 2018

Third Term Test - Grade 13 - 2018

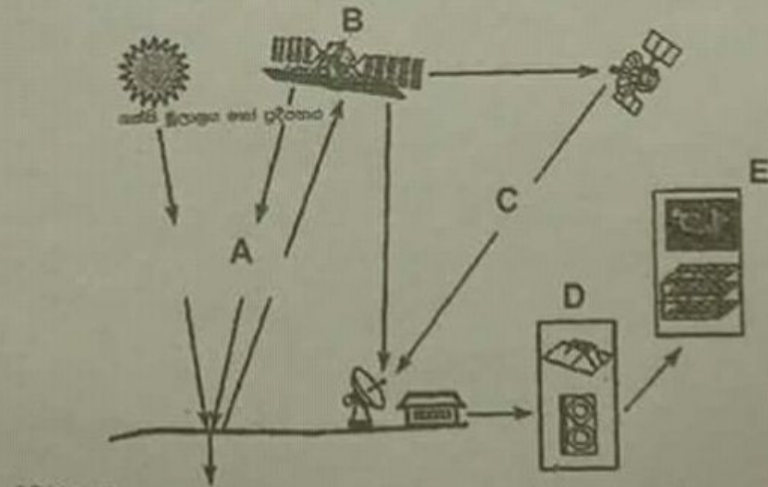
විභාග අංකය

භූගෝල විද්‍යාව I

II කොටස

- පළමු ප්‍රශ්නය ඇතුළු ප්‍රශ්න දෙකකට පමණක් පිළිතුරු සපයන්න.
- සපයා ඇති 1:500000 සිතියම් කොටස උපයෝගී කරගෙන පහත දක්වා ඇති ප්‍රශ්නවලට පිළිතුරු සපයන්න.

- 01). i. අංක 01 හා 02 කොටුවල දැක්වෙන සුවිශේෂී භෞතික ලක්ෂණ දෙක නම් කරන්න. (උ. 2)
- ii. අංක 03 වතරප්‍රභේද පවතින ජනාවාස වර්ගය දක්වන්න. (උ. 1)
- iii. A - B හා C - D වලින් දැක්වෙන බැවුම් වර්ග දෙක නම් කරන්න. (උ. 2)
- iv. x සිට y දක්වා දිවෙන ප්‍රධාන මාර්ගයේ දිග ගණනය කරන්න. (උ. 2)
- v. සිතියම් ප්‍රදේශයේ නිරිත දිග කාර්තුවේ මානව ජනාවාස හිත වීම සඳහා භූ විෂමතාවය බලපා ඇති ආකාරය පහදන්න. (උ. 4)
- vi. දිස්ත්‍රික් මායිමෙන් වෙන්ව ඇති කොටස්වල පවතින ලක්ෂණ ආශ්‍රිත වෙනස්කම් කෙටියෙන් පහදන්න. (උ. 4)
- vii. මෙම සිතියම් ප්‍රදේශයේ භෞතික ලක්ෂණ හා භූමි පරිභෝගය අතර සබඳතාව කරුණු 02ක් ඇසුරින් කටු සටහන් මගින් පැහැදිලි කරන්න. (උ. 5)
- 02). i. භූගෝලීය තොරතුරු පද්ධතියක් තුළ අඩංගු දෘෂ්‍යාංග වර්ග 4 ක් දක්වන්න. (උ. 4)
- ii. භූගෝලීය තොරතුරු පද්ධතිය භාවිතයේ දී දත්ත හැසිරීම සඳහා පරිගණකය භාවිතය තළින් විශාල කාර්ය භාරයක් සිදු කළ හැකි බව උදාහරණ ඇසුරින් පහදන්න. (උ. 3)
- iii. භූගෝල විද්‍යාවේ විවිධ ක්ෂේත්‍ර සඳහා දුරස්ථ සංවේද ක්‍රම භාවිතය වර්තමානයේ වැදගත් වීමට හේතු 03ක් පහදන්න. (උ. 8)



iv. දුරස්ථ සංවේද ක්‍රියාවලිය සඳහා අනන්‍යතාව වශයෙන් සම්බන්ධ වන මූලිකාංග ක්‍රියාවලීන් පිළිබඳ රූප සටහනක් ඉහත දක්වා ඇත. එහි A, B, C, D, E ක්‍රියාවලිය නිවැරදිව වරහන් තුළින් තෝරා දක්වන්න. ඉන් 2ක් ආශ්‍රිත ක්‍රියාවලිය පහදන්න. (ල. 5)
 (ඉලක්ක වස්තුව ප්‍රදීපනය කර ගැනීම, ප්‍රකිරණය විකිරණය හා වායුගෝලය, අවශෝෂණය, ශක්තිය පරාවර්තනය, වේලාව ගණනය, ශක්තිය පරිගන කිරීම , ප්‍රතිග්‍රහණය, සම්ප්‍රේෂණය, විශ්ලේෂණය හා විවරණය, ප්‍රතිග්‍රහක ලබා ගැනීම, ප්‍රායෝගිකව යොදා ගැනීම.)

03). i. පහත දක්වා ඇති දත්ත සුදුසු පන්ති ප්‍රාන්තර උපයෝගී කර ගනිමින් සංඛ්‍යාත ව්‍යාප්ති වගුවක් නිර්මාණය කරන්න. (ල. 4)

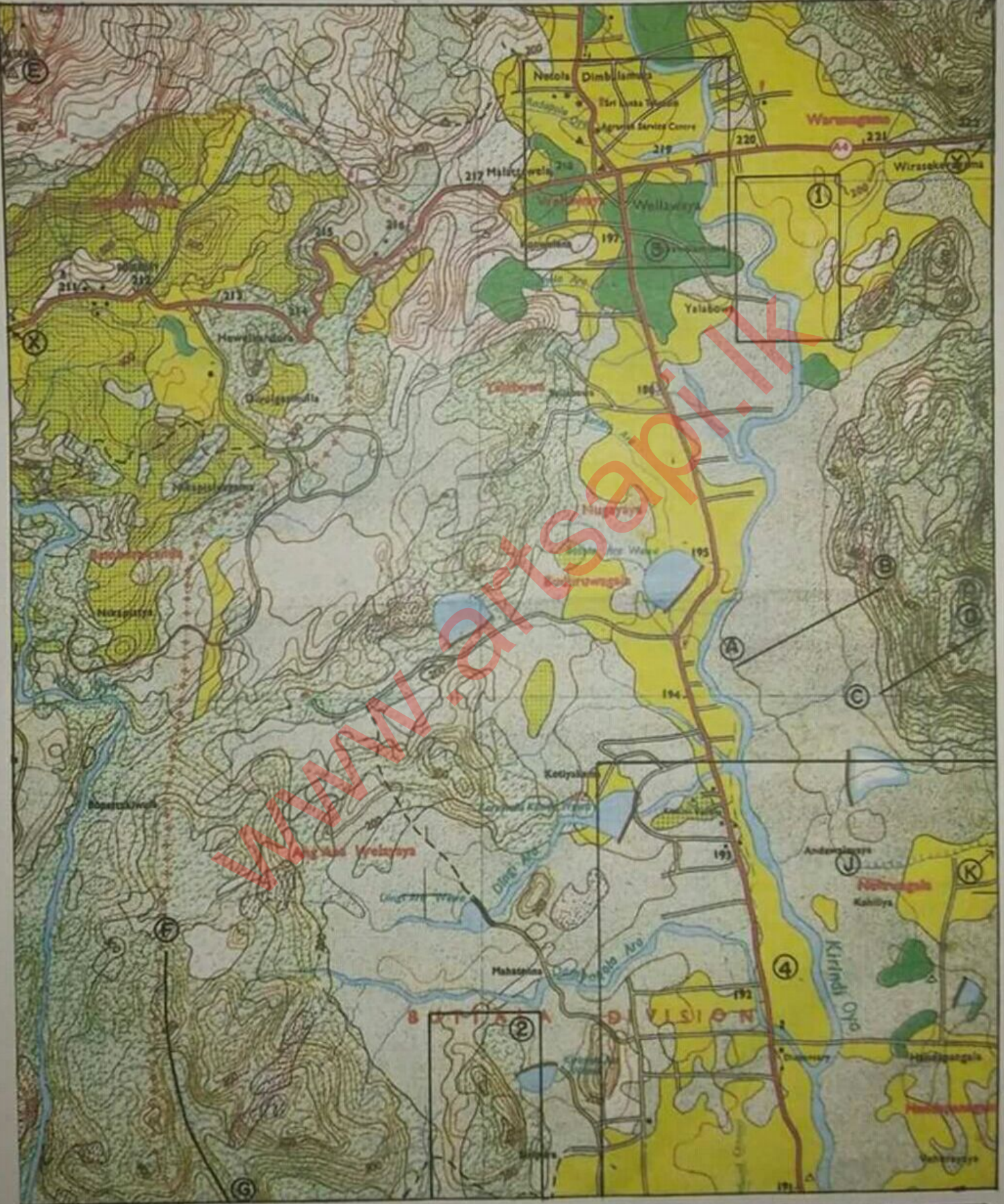
ශ්‍රී ලංකාවේ යල කන්නයේ වී නිෂ්පාදනය ('000 මෙට්‍රික් ටොන් වලින්) 2005 - 2017

වර්ෂය	නිෂ්පාදය '000 මෙ.ටො.
2005	1280
2006	1520
2007	1320
2008	1710
2009	1610
2010	1540
2011	1350
2012	1760
2013	1220
2014	980
2015	1770
2016	1510
2017	795

අන්තර්ජාලය - සංඛ්‍යා ලේඛන දෙපාර්තමේන්තුව

- ii. වී නිෂ්පාදනය ආශ්‍රිත ප්‍රතිශත සමුච්චිත සංඛ්‍යාත වක්‍රය (වගිවිය) නිර්මාණය කරන්න. (ල. 6)
- iii. ~~1997~~ ²⁰⁰⁵ - 2017 දක්වා වී නිෂ්පාදනයේ විචලනතාවය පිළිබඳ ඔබේ අදහස් දක්වන්න. (ල. 4)
- iv. සරල තීරු ප්‍රස්ථාරය වී නිෂ්පාදනයේ විචලනතාවය පෙන්නුම් කිරීමට උපයෝගී කර ගත හැකි ආකාරය කවු සටහන් මගින් පැහැදිලි කරන්න. (ල. 6)

தேவியை வார் பரீட்சைகள் 13 ஓடுகிசை - 2018
 முன்றாந் தவணை பரீட்சை- தரம் 13 - 2018
 Third Term Test - Grade 13 - 2018



Scale 1:50,000

வகிசை 20 மீட்டர் இடைவெளி
 20 மீட்டர் இடைவெளி
 Contour Interval 20 Metres



තෙවන වාර පරීක්ෂණය - 13 ශ්‍රේණිය - 2018

Third Term Test - Grade 13 - 2018

3703

විභාග අංකය

භූගෝල විද්‍යාව II

කාලය පැය තුනයි

- මෙම ප්‍රශ්න පත්‍රය කොටස් 2 කින් සමන්විතය.
- එක් කොටසකින් අවම වශයෙන් ප්‍රශ්න 2 ක් වත් තෝරාගෙන ප්‍රශ්න 5 කට පිළිතුරු සපයන්න.

I කොටස

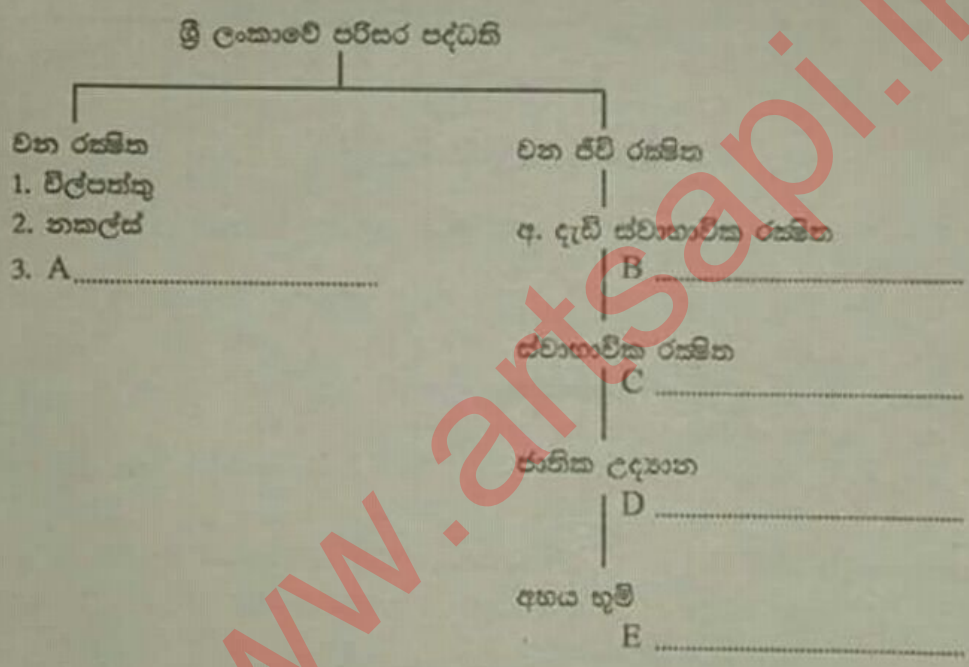
භෞතික භූගෝල විද්‍යාව

- 01). නිර්මාණයට බලපාන සාධක අනුව අවසාදිත පාෂාණ වර්ග 3ක් දක්නට ඇත.
1. බණ්ඩිප් අවසාදිත පාෂාණ
 2. රසායනික අවසාදිත පාෂාණ
 3. ඓතිහාසික අවසාදිත පාෂාණ
- ඉහත වර්ගවලට අයත් පාෂාණ කිහිපයක් වරහන් තුළ දැක්වේ.
- (ධොලමයිට්, හුණුගල්, බොරළු, ගිනිගල්, මඩ, ගල් අඟුරු)
- i. ඉහත වර්ගීකරණය අනුව අවසාදිත පාෂාණ වර්ග වරහන් තුළින් තෝරා වෙන්කර ලියා දක්වන්න. (ල. 3)
 - ii. අවසාදිත පාෂාණ වලින් මිනිසා ලබා ගන්නා ප්‍රයෝජන 03ක් කෙටියෙන් විස්තර කරන්න. (ල. 6)
 - iii. කාර්මික අමුද්‍රව්‍යයක් ලෙස භාවිතයට ගන්නා බනිප් වර්ග 2ක් නම්කර ඒවා ආශ්‍රිත කර්මාන්ත වලින් සිදු කරන නිෂ්පාදන කෙටියෙන් පැහැදිලි කරන්න. (ල. 5)
 - iv. ශ්‍රී ලංකාවෙන් ලබා ගන්නා බනිප් සම්පත් බොහොමයක් අපනයනය සඳහා යොමු වී ඇත. එයට බලපාන හේතු 03ක් පැහැදිලි කරන්න. (ල. 6)
- 02). i. වායුගෝලීය සුළං සංසරණය ආශ්‍රිත ක්‍රියාවලි තුන නම් කර ඒවාට අයත්වන සුළං වර්ග එක බැගින් ලියන්න. (ල. 3)
- ii. කෙපන්ගේ දේශගුණ වර්ගීකරණයට අයත් A දේශගුණ වර්ගයේ උපවර්ග 3 දක්වා ඉන් එක් වර්ගයක් ආශ්‍රිත මිනිස් කටයුතු පැහැදිලි කරන්න. (ල. 5)
 - iii. හරිතාගාර ආචරණය ඇති වීමට බලපාන හේතු සාධක 03ක් විස්තර කරන්න. (ල. 6)
 - iv. ශ්‍රී ලංකාවේ හරිතාගාර වායු වර්ග වායුගෝලයට මුදා හැරීම අවම කිරීමට ගෙන ඇති පියවර පහත අංශ යටතේ නිදසුන් සහිතව විස්තර කරන්න. (ල. 6)
1. බලශක්ති අංශය
 2. කාර්මික අංශය
 3. ප්‍රවාහන අංශය

03). ග්ලැසියරකරණ ක්‍රියාවලිය මගින් නිර්මාණය වන බාදිත හා නිධිසාදිත හු රූප වර්ග කිහිපයක් පහත දැක්වේ. සර්ක, ඩ්‍රිම්ලින්, පිරමිඩාකාර මුදුන්, ගිරිවිල, නූනටැක්ස්, එස්කර, රොෂ්මුටෝන්තේ, අගම්ගල්.

- i. ඉහත හු රූප වර්ග අතරින් මහාද්වීප ග්ලැසියරකරණයට හා කඳු හෙවත් නිම්න ග්ලැසියරකරණයට අයත් හු රූප වෙන් කර ලියන්න. (ල. 4)
- ii. ග්ලැසියර ආශ්‍රිත බාදිත ක්‍රියාවලිය කෙටියෙන් පැහැදිලි කරන්න. (ල. 6)
- iii. ඉහත හුරූප වලින් ඔබ කැමති හු රූප වර්ග 3ක නිර්මාණාත්මක ක්‍රියාවලිය රූප සටහන් ඇසුරින් පැහැදිලි කරන්න. (ල. 6)
- iv. ග්ලැසියර ප්‍රදේශ ආශ්‍රිතව සිදු කරන ආර්ථික ක්‍රියාකාරකම් පැහැදිලි කරන්න. (ල. 4)

- 04). i. 'පරිසර පද්ධතියක්' යන්න නිර්වචනය කරන්න. (ල. 3)
- ii. ශ්‍රී ලංකාව තුළ හඳුනාගත් පරිසර පද්ධති වර්ගීකරණයක් පහත සටහන තුළ දැක්වේ. එම සටහනෙහි A, B, C, D, E අක්ෂරවලින් දැක්වෙන පරිසර පද්ධතිවලට අයත් රක්ෂිතය බැගින් නම් කරන්න. (ල. 5)



- iii. ශ්‍රී ලංකාවේ ජලාශ සහ වැව් පද්ධතිය ද වෙරළ පද්ධතිය ද සංරක්ෂණය කිරීමට ගෙන ඇති ක්‍රියාමාර්ග 03ක් විස්තර කරන්න. (ල. 6)
- iv. වර්තමාන ශ්‍රී ලංකාවේ පරිසර සංරක්ෂණය සඳහා ගෙන ඇති ක්‍රියාමාර්ග 03ක් උදාහරණ ඇසුරෙන් පැහැදිලි කරන්න. (ල. 6)

මානුෂ හමුදා විද්‍යාව

05). ශ්‍රී ලංකාවේ 1981 සහ 2012 වර්ෂවල ප්‍රමිතිරී අනුපාතයේ ස්වභාවය පහත වගුවේ දැක්වේ.

ජාත්‍යන්තර සංක්‍රමණ 1965 - 2015

වයස් ව්‍යුහය	1981	2012
0-4	103.7	101.9
5-14	103.9	102.1
15-29	101.3	95.1
30-59	104.8	93.0
60 ට වැඩි	-	79.0
75 ට වැඩි	-	67.6

මූලාශ්‍රය ජන සංඛ්‍යා නිබන්ධය 2014

- i. ප්‍රමිතිරී අනුපාතය යන්න නිර්වචනය කරන්න (ල. 3)
- ii. ඉහත වගුවට අනුව 2012 වර්ෂයේ දී අවු. 15 - 29 අතර ප්‍රමිතිරී අනුපාතයේ වෙනස්වීම ශ්‍රී ලංකාවේ සමාජ ආර්ථික ගැටළු ඇති කිරීමට බලපා ඇති ආකාරය පැහැදිලි කරන්න. (ල. 6)
- iii. අංක (ii) දී ඔබ දැක්වූ කරුණු වලට අනුව ප්‍රමිතිරී අනුපාතයේ පිරිමි ජන සංඛ්‍යාවේ ඇතිවන වෙනස්කම් මත කාන්තාවගේ කාර්යභාරය වෙනස්වී ඇති ආකාරය පැහැදිලි කරන්න. (ල. 5)
- iv. ශ්‍රී ලංකාවේ කාන්තා අධ්‍යාපනය හා රැකියා නියුක්තිය ජන විද්‍යාත්මක සංකල්ප කෙරෙහි බලපාන ආකාරය සාධක 03ක් යටතේ පැහැදිලි කරන්න. (ල. 6)

- 06).
- i. ජාන ඉංජිනේරු තාක්ෂණය යන්න නිර්වචනය කරන්න. (ල. 4)
 - ii. ජාන ඉංජිනේරු තාක්ෂණය කෘෂිකර්මාන්තයේ පහත ක්ෂේත්‍ර කෙරෙහි බලපා ඇති ආකාරය කෙටියෙන් පැහැදිලි කරන්න. (ල. 4)
 - 1. ධාන්‍ය නිෂ්පාදනය
 - 2. සත්ත්ව නිෂ්පාදන
 - iii. ජාන තාක්ෂණය ආශ්‍රිතව කෘෂිකර්මාන්තයේ දී හඳුනාගෙන ඇති වාසිදායක තත්ත්වයන් හා අවාසිදායක තත්ත්වයන් 02 බැගින් ලියන්න. (ල. 6)
 - iv. වර්තමාන ශ්‍රී ලංකාව ඓතිහාසික කෘෂිකර්මාන්තය දෙසට යොමුවෙමින් පවතී. ඓතිහාසික කෘෂිකර්මාන්තයේ යෝග්‍යතාවය පැහැදිලි කරන්න. (ල. 6)

07). ශ්‍රී ලංකාවේ කර්මාන්ත කිහිපයක් ව්‍යාප්ත වී ඇති ප්‍රදේශ පහත දැක්වෙන ශ්‍රී ලංකා සිතියමෙහි සටහන් වේ.



- i. ශ්‍රී ලංකා සිතියමෙහි A, B, C, D, E අක්ෂරවලින් පහත සඳහන් කර්මාන්ත සඳහා වැදගත්වන ප්‍රදේශ හඳුනාගෙන නම් කරන්න.

1. සීනි කර්මාන්තය	2. ඇඟලුම් කර්මාන්තය	(ල. 3)
3. වයර් හා ටියුබ් කර්මාන්තය	4. සිමෙන්ති කර්මාන්තය	
- ii. ශ්‍රී ලංකාවේ කර්මාන්ත ක්ෂේත්‍රයේ ප්‍රමුඛතම බවට ඇඟලුම් කර්මාන්තය පත්වීමට බලපා ඇති සාධක 03ක් පැහැදිලි කරන්න. (ල. 6)
- iii. ඇඟලුම් ක්ෂේත්‍රය පිළිබඳ විවිධ රජයන් ගෙන ඇති රාජ්‍ය ප්‍රතිපත්ති 2ක් විස්තර කරන්න. (ල. 6)
- iv. ශ්‍රී ලංකාවේ ඇඟලුම් කර්මාන්ත ක්ෂේත්‍රයේ කාලීනව සිදුවී ඇති වෙනස්කම් 03ක් පැහැදිලි කරන්න. (ල. 6)

- 08). i. අන්තර්ජාතික තොරතුරු සම්පාදන ජාලය හරහා දැනුම වර්ධනය කරගත හැකි ක්ෂේත්‍ර 4ක් නම් කරන්න. (ල. 4)
- ii. අන්තර්ජාලය හා සම්බන්ධ පහසුකම් 03ක් නිදසුන් සහිතව පැහැදිලි කරන්න. (ල. 6)
- iii. ශ්‍රී ලංකාවේ සංස්කෘතික හා සමාජීය අංශ සඳහා තොරතුරු තාක්ෂණය භාවිතා කරන ආකාරය පැහැදිලි කරන්න. (ල. 4)
- iv. තොරතුරු තාක්ෂණයේ බලපෑම මගින් ගෝලීය වශයෙන් ගැටළු රාශියකට මුහුණ පෑමට සිදුවී ඇත. දියුණු වෙමින් පවතින රාජ්‍යයන් මුහුණපා සිටින ගැටළු 03ක් විස්තර කරන්න. (ල. 6)

www.artsapik.com