



මධ්‍යම පළාත් අධ්‍යාපන දෙපාර්තමේන්තුව
மத்திய மாகாண கல்வித் திணைக்களம்
DEPARTMENT OF EDUCATION - CENTRAL PROVINCE



අ.පො.ස (උ/පෙළ) පෙරහුරු පරීක්ෂණය - 2020

භූගෝල විද්‍යාව I

22

S

I

පැය තුනයි

අමතර කියවීමේ කාලය - මිනිත්තු 10

විභාග අංකය -

ප්‍රශ්න:

- මෙම ප්‍රශ්න පත්‍රය කොටස් තුනකින් සමන්විතය. I කොටස මුළුමනින් ප්‍රශ්න 40 කින් සමන්විත වන අතර, ඒ සඳහා:
 - පිළිතුරු මෙම ප්‍රශ්න පත්‍රයේම සැපයිය යුතුය.
 - I කොටසේ නිවැරදි පිළිතුරක් සඳහා උතුරු එක ලැබේ.
 - II කොටසෙහි ප්‍රශ්න දෙකටම පිළිතුරු සැපයිය යුතුය.
 - III කොටස ප්‍රශ්න හතරකින් සමන්විත වන අතර කෝණයන් ප්‍රශ්න දෙකකට පමණක් පිළිතුරු සැපයිය යුතුය.
 - I, II, සහ III කොටස්වල පිළිතුරු පත්‍ර එකට අමුණා තීරණ දිය යුතුය.

I කොටස

- ප්‍රශ්න වලට නිවැරදි පිළිතුරු ඇතුළත්වන ඊරණය හෝ, එහි අංකය ප්‍රශ්නය ඉදිරියේ ඇති නිකුත් ඉර මත ලියන්න.

01. භූ ලක්ෂණ පිහිටීමක රතු වර්ණය භාවිතයෙන් නිරූපණය කරන සංස්කෘතික ලක්ෂණ දෙකක් දැක්වෙන පිළිතුර තුනක්ද?

(1) උසාවිය භාලපතුවැල් කාර්යාලය.	(2) පාසල හා අඩි පාර
(3) නගර සහා පිහිටව හා සංචාරක පැහැර	(4) නානායම් හා රෝහල
(5) ජෛවභෞමික ස්ථරානය හා හෝටලය	(.....)
02. ශ්‍රී ලංකා 1:50,000 භූ ලක්ෂණ පිහිටීමක එක් කාර්තුවකින් නිරූපණය කරන භූමියේ විශාලත්වය වර්ග කිලෝමීටර කොපමණද?

(1) 1000	(2) 750	(3) 500	(4) 250	(5) 100	(.....)
----------	---------	---------	---------	---------	---------
03. කැමරා, වනා, කැනටරල් හා නානා සහ නාමයන් මගින් හඳුන්වන භූ රූප ලක්ෂණ ත්‍රිත්වය නිවැරදි අනුපිළිවෙලින් දැක්වෙන පිළිතුර තෝරන්න.

(1) වල, අර්ධද්විපය, මුහුද	(2) දෘත , කඳුවැටිය, මුහුද	(3) අර්ධද්විපය, කුඩුර, වල
(4) කුඩුර, විය, තැන්න, කුඩුර	(5) තැන්න, කුඩුර, වල	(.....)
04. භූ අවකාශය දත්ත ඇතුළත් නිර්ම, ගබඩා කිරීම, සකස් කිරීම, විශ්ලේෂණය කිරීම හා ප්‍රදර්ශනය කිරීම සඳහා භාවිතා වන ස්වයංක්‍රීය මිලිමි ක්‍රමය වන්නේ.

(1) දුරස්ථ සංදේශනයයි.	(2) හෝලිය ස්ථරානක නිර්මය පද්ධතියයි.
(3) භූගෝලීය තොරතුරු පද්ධතියයි.	(4) වන්දිකා ප්‍රතිමාවයයි.
(5) ඉවත් ප්‍රායෝගිකයයි.	(.....)
05. GIS වන්දිකා තොරතුරු ලබා ගැනීම හා මෙහෙය වීම සම්බන්ධ ප්‍රධාන පාලක මධ්‍යස්ථානය පිහිටා ඇත්තේ.

(1) ඇමරිකා එක්සත් ජනපදයේ කොලරාඩෝහි ය.	(2) ඇමරිකා එක්සත් ජනපදයේ නාසා හි ය.
(3) හවයි දූපයේ හි ය.	(4) දියාසෝ පාර්සියා හි ය.
(5) ඇසෝසන් හි ය.	(.....)
06. සන්න දැක්වෙන GIS දෝෂාංග ඇතුළත් වාණිජ දෝෂාංගයක් වන්නේ කුමක්ද?

(1) Arc GIS	(2) GRASS GIS	(3) QUANTUM GIS
(4) SAGA GIS	(5) I. WIS	(.....)

07. පිටරැස් දත්ත ආකෘතිය සම්බන්ධව වැරදි ප්‍රකාශය කුමක්ද?

- (1) සරල ආකෘතියක් මඟින් දත්ත ඉදිරිපත් කරයි.
- (2) අවකාශීය නොවන දත්ත ග්‍රහණය කර ගැනීමට පහසුය.
- (3) පින්සැල් හාඩ්‍රො කාර ක්ෂේත්‍රීය රටාවන් නිරූපණය කරයි.
- (4) රේඛා ආශ්‍රිතව විශ්ලේෂණ ඉදිරිපත් කිරීම ඉතාමත් පහසු වේ.
- (5) ගණිත විද්‍යාත්මක ආකෘතිකරණය පහසු වේ.

(.....)

08. තුරන්ට විද්‍යාව විෂය හැදෑරනු ලබන ශිෂ්‍යයෙකු ප්‍රස්තාවලියක් ආධාරයෙන් කම පර්යේෂණයක් සඳහා අවශ්‍ය දත්ත රැස් කරනු ලබයි. එම දත්ත හැඳින්වීම සඳහා වඩාත් සුදුසු නාමය කුමක්ද?

- (1) ප්‍රාථමික දත්ත. (2) ද්විතීයික දත්ත. (3) සන්නිත දත්ත.
- (4) ව්‍යුත්ත දත්ත. (5) සංවිධානාත්මක දත්ත.

(.....)

09. අපකීරණ මිනුම පමණක් අන්තර්ගත වන පිළිතුර කුමක්ද?

- (1) මධ්‍යන්‍ය , පරාසය, දශමක.
- (2) මධ්‍යන්‍ය අපගමනය, විචලනයාව, සම්මත අපගමනය.
- (3) සම්මත අපගමනය, මධ්‍යස්ථය, ඉහළ වාතුර්ථකය.
- (4) දශමක, ප්‍රතිශතක, මධ්‍යස්ථය.
- (5) අන්තර් වාතුර්ථක පරාසය, විචලනයාව, මාතය .

(.....)

10. හුම් ඒකක අනුව සනාත්වය පෙන්වීම සඳහා වඩාත් සුදුසු සිතියම විද්‍යාත්මක ක්‍රමය කුමක්ද ?

- (1) කිස් සිතියම (2) සම සංවන රේඛා සිතියම (3) වාරා සටහන
- (4) බෙදු සක් සටහන (5) රේඛාංකිත සිතියම

(.....)

11. තුරන්ට විද්‍යාව විෂය අධ්‍යානය කිරීමේදී එහි මූලික පරමාර්ථය වන්නේ භෞතික හා මානව හු දර්ශනයට අදාළ කරුණු.

- (1) වෙන වෙනම සලකා බලා අධ්‍යයනය කිරීම.
- (2) එකට ගෙන එහි සබඳතා අධ්‍යයනය කිරීම.
- (3) කැනින් නැතුව වෙනස්වන ආකාරය අනුව අධ්‍යයනය කිරීම.
- (4) සාකච්ඡා ප්‍රවේශයකින් අධ්‍යයනය කිරීම.
- (5) තෝලිය පරිමාණයකින් අධ්‍යයනය කිරීම.

(.....)

12. මෙයෝ තෝලයේ සීමාව ආසන්න වශයෙන් නිවැරදිව දැක්වෙන්නේ පහත සඳහන් කවර පිළිතුරෙහිද ?

- (1) කි.මී. 16- කි.මී. 50. (2) කි.මී.32- කි.මී. 70. (3) කි.මී. 50- කි.මී. 80.
- (4) කි.මී. 48- කි.මී. 120. (5) කි.මී. 80- කි.මී. 120

(.....)

13. තුරන්වර්ග අසන්නිතිය මඟින් වෙන් කරනු ලබන සාම්භි ව්‍යුහයේ ස්ථර දෙක වන්නේ .

- (1) මහාද්වීපික කබොල හා සාගරික කබොල. (2) ඉහළ ප්‍රාචරණය හා සහළ ප්‍රාචරණය.
- (3) පහළ ප්‍රාචරණය හා බාහිර හරය . (4) බාහිර හරය හා අභ්‍යන්තර හරය.
- (5) සාගරික කබොල හා ඉහළ ප්‍රාචරණය.

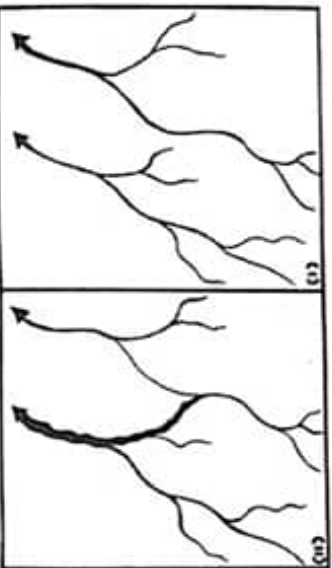
(.....)

14. උස්බිම ශ්‍රේණියට අයත් ප්‍රධාන සාහාණ දෙවර්ගය කවරේද ?

- (1) ක්වට්ස් හා පිලිසේට. (2) වානෝකසිට හා හෝන් බ්ලෝඩ්. (3) වැලිහල් හා හල්ක.
- (4) නයිස් හා කොන්ඩ්ලසිට. (5) කොන්ඩ්ලසිට හා වානෝකසිට.

(.....)

15.



යාබද රූප සටහනේ (I) හා (II) අවස්ථාවන් මඟින් පෙන්නුම් කරන්නේ,

- (1) ගංඟාවක පසුගාමී මාර්ගය සිදුවන අයුරු.
- (2) ගංඟා මණ්ඩල දෙකක ස්වරූපයන්ය.
- (3) පොවන අවධියේ ගංඟාවන්හි ස්වභාවයන්ය.
- (4) සාමය ස්ලව්හන රටා දෙකකි.
- (5) ගංඟා විලෝපයක් සිදුවන අවස්ථාවකි. (.....)

16. පාෂාණ වලින් සැදුම්ලත් වෙරළක තරංග ක්‍රියාවලිය මගින් නිර්මාණය වන හු ලක්ෂණ හතරක් ඒවා පරිච්ඡායය වන අනුපිළිවෙලින් දැක්වෙන වරණය තෝරන්න.

- (1) ගුහාව, දඹය, ආරුක්කුම, කුළ.
- (2) ගුහාව, කුළ, දඹය, ආරුක්කුම.
- (3) දඹය, ගුහාව, ආරුක්කුම, කුළ.
- (4) කුළ, දඹය, ගුහාව, ආරුක්කුම.
- (5) දඹය, ගුහාව, ආරුක්කුම, කුළ.

- (2) දඹය, ගුහාව, කුළ, ආරුක්කුම.
- (4) කුළ, දඹය, ගුහාව, ආරුක්කුම.

(.....)

17. පහත ඡායාරූප වලින් දැක්වෙන හු ලක්ෂණ A,B,C අනුපිළිවෙලට නිවැරදිව දැක්වෙන පිළිතුර තෝරන්න.

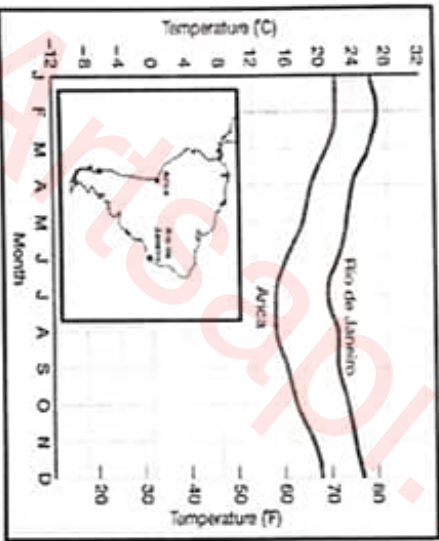


- (1) ගුන්සෙල්බර්ග්- මේසා- හෝන්කුඩුම.
- (3) හවුර්- ගුන්සෙල්බර්ග්-හුනාවලක්ස්.
- (5) ටිෂම ප්‍රාන්ත ගඟළ-කැනියම-සේම.

- (2) සොයිගම - බිඳුට - අරේටිය.
- (4) රෝෂ් මුටොන්ගේ-යාඩැම-මුම්ලින.

(.....)

18. දකුණු ඇමරිකා මහාද්වීපයේ වෙරළාසන්න නගර දෙකක භූගෝලීය පිහිටීම හා එම නගරවල සාමාන්‍ය මාසික උෂ්ණත්වයේ හැසිරීම පහත ප්‍රස්ථාරය මගින් නිරූපණය කෙරේ. ඇරිකා නගරයට සාපේක්ෂව විශේෂ ජලනාලයක් නගරයෙහි ඇති මාසයකම උෂ්ණත්වය ඉහළ මට්ටමක පැවතීමට ප්‍රධාන හේතුව වන්නේ,



- (1) දක්ෂාංගතන පිහිටීමේ බලපෑම. (2) උන්නතාංශයේ බලපෑම. (3) සාගර ප්‍රවාහ වල බලපෑම.
- (4) ගොඩබිම හා ජලනලයන්ගේ බලපෑම. (5) වළාකුළු වැස්ම හා ඇල්බිඩෝවේ බලපෑම. (.....)

19. 2019 වර්ෂයේ ගෝලීය දේශගුණික අවදානම් දර්ශකයට (Global Climate Risk Index) අනුව වැඩිම අවදානමක් සහිත රටවල් හතර අවශේෂණය කළයුතු දැක්වෙන පිළිතුර කුමක්ද?

- (1) පෝටෝරිකෝ, ශ්‍රී ලංකාව, ඩොමිනිකා, නේපාලය.
- (2) පෝටෝරිකෝ, ඩොමිනිකා, ශ්‍රී ලංකාව, ජේරු.
- (3) නේපාලය, ශ්‍රී ලංකාව, බංග්ලාදේශය, ජේරු.
- (4) නේපාලය, ඩොමිනිකා, පෝටෝරිකෝ, ශ්‍රී ලංකාව.
- (5) ඩොමිනිකා, නේපාලය, ජේරු, ශ්‍රී ලංකාව (.....)

20. කඳුකර වනාන්තරවල ස්වභාවය පැහැදිලි කරන වරණය කුමක්ද?

- (1) පැහැදිලි ශාක මස්තක සහිත උසින් අඩු 10ක් පමණ වන ශාක වැවේ.
- (2) බිම ඒකකයක ශාක විවිධත්වය සාපේක්ෂව අඩුය.
- (3) බේරුම තුඩු සහිත පළල් ශාක පමණි ඇත.
- (4) බිජු දරන කාෂ්ඨික ශාක හා පඳුරු ශාක වලින් සමන්විතය.
- (5) ප්‍රමුඛ ශාකය වන්නේ කෘණ වර්ගයන්ය. (.....)

21. 1988 ජාතික උරුම වනාහුම පනත මගින් වටිනාකමින් යුත් වනාහුම ප්‍රදේශ නම කිරීමේ බලය හිමිවන්නේ,
 (1) මධ්‍යම පරිසර අධිකාරියටය. (2) පවතින රජයටය. (3) ජනාධිපතිවරයාටය. (4) පරිසර අමාත්‍යවරයාටය. (5) වන සංරක්ෂණ දෙපාර්තමේන්තුවටය. (.....)

22. පැට්ටි අභ්‍යන්තරයේ පොළොවට කිලා බැස ඇති ජලය හඳුන්වන්නේ
 (1) කේෂාකර්ෂණ ජලය ලෙසය. (2) සහජාත ජලය ලෙසය. (3) භූගත ජලය ලෙසය. (4) මැග්මික ජලය ලෙසය. (5) උල්කා ජලය ලෙසය. (.....)

23. ජල කාලගුණික ආපදාවන් (Hydro Meteorological Disaster) පමණක් අන්තර්ගත වන පිළිතුර තෝරන්න.
 (1) සුනාමි, භූමි කම්ප, ගංවතුර, නායයාමි, (2) ගංවතුර, හරිකේන්, වොනාටෝ, නියඟ,
 (3) හරිකේන්, හිනිකඳු පිපිරීම, ගංවතුර, නියඟ, (4) නියඟ, භූමිකම්ප, නායයාමි, වොනාටෝ,
 (5) භූමිකම්ප, ගංවතුර, නියඟ, හරිකේන්. (.....)

24. මහවැලි ගඟහරෙහි ඉහළ පෝෂක ප්‍රදේශයේදී ලබාගත් ජායාරූපයක් පහත දක්වා කියව. එම ජායාරූපයෙහි දැක්වෙ...
 භූ ලක්ෂණය නිර්මාණය වන්නේ.



(1) සර්ෂණය හේතුවෙන්. (2) සංසර්ෂණය හේතුවෙන්. (3) ආවනිය හේතුවෙන්. (4) උල්ලේඛය හේතුවෙන්. (5) අපහරණය හේතුවෙන්. (.....)

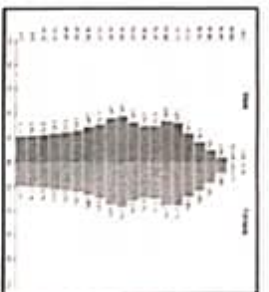
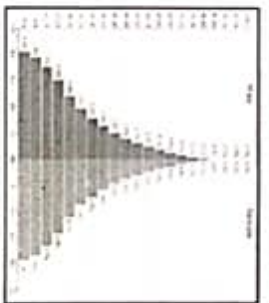
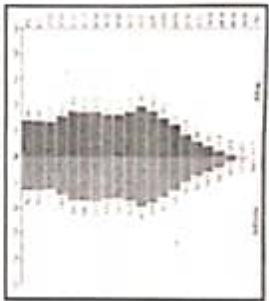
25. සලසිඬන බලවේග ක්‍රියාත්මක වීම හේතුවෙන් නැලීමක එක් ඔහුළුක් ලම්බාකාරව පිහිටීම නිසා ගොඩනැගෙන්නේ,
 (1) සමමිතික නැමපනි. (2) අසමමිතික නැමපනි. (3) ඒකානකි නැමපනි. (4) සමානකි නැමපනි. (5) ඔත් නැමපනි. (.....)

26. ලෝක ජලතුලාවේ ව්‍යාප්තිය තුළ මිහිදිය ජල ප්‍රමාණය ඉහල ප්‍රතිශතයකින් අඩංගු වන්නේ,
 (1) හ්ලැසියර් හා වායුගෝලීය ජලය තුළ. (2) වායු ගෝලීය හා භූගත ජලය තුළ. (3) මතුපිට ජලය හා වායුගෝලය තුළ. (4) වායුගෝලය හා වලාකුලු ආශ්‍රීතව. (5) භූගත ජලය හා හ්ලැසියර් තුළ. (.....)

27. "පෘථිවියේ අවකාශීය වටිමක්විය අධ්‍යයනය කිරීම භූගෝල විද්‍යාවයි". යන නිර්වචනය ඉදිරිපත් කරන ලද භූගෝල විද්‍යාඥයා කවුරුන්ද ?
 (1) කාල් විටර්. (2) ඇලෙක්සැන්ඩර් වොන් හම්බෝල්ට්. (3) විවඩ් හාර්ට්ෂෆෙන්න. (4) පීටර් හැගර්. (5) කාල් සවර්. (.....)

28. අඩස් අබාබා, ඇමිස්වර්ඩැම්, කෝපන්ගේහන් හා සන්තියාගෝ යන අග නගර පිහිටා ඇති රටවල් අනුපිළිවෙලින් දැක්වෙන වරණය තෝරන්න.
 (1) ඉතියෝපියාව, නොදර්ලන්තය, ඩෙන්මාර්කය,විලි.
 (2) සෝමාලියාව, බෙල්ජියම්, ඩෙන්මාර්කය, පැරගුවේ.
 (3) ඉතියෝපියාව, බෙල්ජියම්, ඩෙන්මාර්කය, පැරගුවේ.
 (4) සෝමාලියාව, නොදර්ලන්තය,කුර්කිය, විලි.
 (5) ඉතියෝපියාව, පාකුගාලය, කුර්කිය, විලි. (.....)

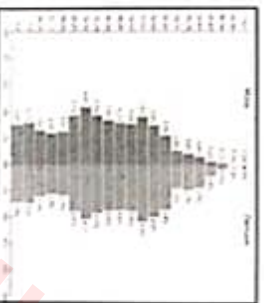
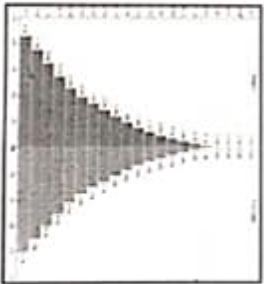
සහන දැක්වෙන ජනසංඛ්‍යා පිරිමිඩ ඇතුළත් රූප සටහන් අධ්‍යයනය කර පිළිතුරු සපයන්න.



A

B

C



D

E

29. වැඩිම උසන් අනුපාතිකයන් හා අඩුම උසන් අනුපාතිකයන් වාර්තාවන රටවල් දෙක පිළිවෙලින්:

(1) A හා B

(2) A හා C

(3) B හා A

(4) D හා C

(5) D හා E

(.....)

30. සංවර්ධනය වෙමින් පවතින රටවලට අදාළ ලක්ෂණ පිළිබඳ කරන ප්‍රශ්නාර දෙක කුමක්ද ?

(1) A හා B

(2) B හා D.

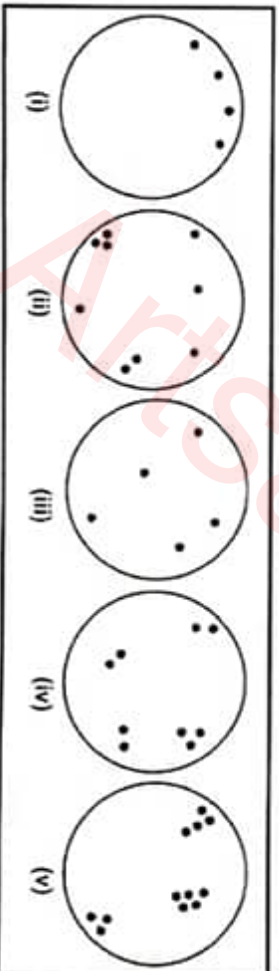
(3) C හා D

(4) A හා C

(5) D හා E.

(.....)

31.



ඉහත දැක්වෙන රූප සටහන් පෙළෙහි ආකීරණ සහිත විකීරණ ජනාවාසයන් හඳුනා ගත හැක්කේ,

(1) අංක (i) හි. (2) අංක (ii) හි. (3) අංක (iii) හි. (4) අංක (iv) හි. (5) අංක (v) හි. (.....)

32. දේශ සීමා මායිම් අභිබවා ව්‍යාප්ත වී ඇති නාගරික කලාප කුනක් සහන දැක්වෙන යුරෝපා සිතියමේ රේඛා කර දක්වා තිබේ. එම කලාප නිවැරදිව නම් කර ඇති පිළිතුර තෝරන්න.



- (1) A හෝ ඒවන් බනානා, B ග්‍රීන් බනානා, C බ්ලූ බනානා
- (2) A ග්‍රීන් බනානා, B හෝ ඒවන් බනානා, C බ්ලූ බනානා.
- (3) A බ්ලූ බනානා, B හෝ ඒවන් බනානා, C ග්‍රීන් බනානා.
- (4) A හෝ ඒවන් බනානා, B බ්ලූ බනානා, C ග්‍රීන් බනානා.
- (5) A බ්ලූ බනානා, B ග්‍රීන් බනානා, C හෝ ඒවන් බනානා (.....)

33. සංස්කෘතික තාගර, ප්‍රතිමෝදක තාගර, නෝවායික තාගර යන තාගර සඳහා ශ්‍රී ලංකාවෙන් ලබා දිය හැකි නිරුද්ධන් අනුපිළිවෙලින් දැක්වෙන පිළිතුර කුමක්ද?

(1) අභ්‍රාමසුර, මහාමර, කතරගම. (2) මහාමර, තුමරඳලිය, පිළියන්දල.

(3) කතරගම, තුමරඳලිය, මණ්ඩාරවෙල. (4) මෝනගම, කැලණිය, පිළියන්දල.

(5) කතරගම, අභ්‍රාමසුර, කඳුවෙල

5

34. ශ්‍රී ලංකාවේ වනිජ සමපත් සම්බන්ධයෙන් 1993 කැනීම් බලපත්‍ර රෙගුලාසි අංක 1 මගින් දක්වා ඇත්තේ,

(1) වනිජ සමපත් සම්බන්ධ හිමිකම් රජය සතු වන බවය.

(2) වනිජ ප්‍රවාහනය නිරීම සම්බන්ධ අවසර ලබා ගැනීම.

(3) ගංඟාවන්හි වැලි කැනීමේදී අවසර ලබා ගැනීම.

(4) පතල් හා වනිජ සමපත් සම්බන්ධ නීති රෙගුලාසි.

(5) සමපත් උපයෝජනය සම්බන්ධ පාරිසරික නීති හඳුන්වා දීම.

35. ලෝකයේ කෘෂි චිප් වෙළඳපල හසුරුවන සානා තාක්ෂණ සේවාව බලපත්‍ර හිමිකාරිත්වය දරණ සමාගම කුමක්ද ?

(1) කාහිල්ස්. (2) මෝන්සැන්මෝ. (3) ඩියුපොයින්ට.

(4) සින්ටෙන්නා. (5) ඇෆ්ගේ සයන්සස්.

36. ලෝක ආහාර හා කෘෂිකාර්මික සංවර්ධනය සඳහා වන ලෝක සැලැස්මේ ආරම්භය සිදුවූයේ,

(1) 1943 දී. (2) 1962 දී. (3) 1963 දී. (4) 1980 දී. (5) 1985 දී.

37. ලෝකයේ ප්‍රධාන යසස් අපනයනකරුවන් දෙදෙනා වන්නේ,

(1) ඔස්ට්‍රේලියාව හා කැනඩාව. (2) මුසිලය හා රුසියාව. (3) ඔස්ට්‍රේලියාව හා මුසිලය

(4) මුසිලය හා කැනඩාව. (5) දකුණු අප්‍රිකාව හා කැනඩාව. (.....)

38. මූධානාලියාව ශ්‍රී ලංකාවේ සම්ප්‍රදායික හස්ත කර්මාන්තයෙහි වැදගත්ම ලක්ෂ්‍යවලින් ප්‍රධාන හේතුවක් වන්නේ,

(1) සුඤ්ඤ ශ්‍රම හිඟය. (2) යාන්ත්‍රීකරණයට ලක් නොවීම.

(3) පාරම්පරික දැනුම හිඟකම. (4) ප්‍රාග්ධනය හා ඉන්ධන හිඟය.

(5) කර්මාන්තයේ යෙදීමට තව පරිපූර් ඇති අකමැත්ත. (.....)

39. නොරතුරු සැකසීම වේගවත් වීමත් සමඟ ඉඩ ප්‍රමාණයක විශාල තොරතුරු ගබඩා නිරීමේ හැකියාවන් යන ප්‍රතිලාභ මගින් ගෝලීයකරණයේ ව්‍යාප්තිය නිපුණ වේද? පිි සාධකය වන්නේ,

(1) එංගම් දුරකතන භාවිතයයි. (2) රේඩියෝ චිකිත්සා ජාල විහිදීමයි. (3) ප්‍රත්‍යාගන්තවු රේඩියෝ භාවිතයයි

(4) මධ්‍යමාගමය භාවිතයයි. (5) අන්තර්ජාලය භාවිතයයි. (.....)

40. නවදිලි ප්‍රත්‍යාගන්තව නමින් හඳුන්වන්නේ,

(1) සාක් කලාපය තුළ සහයෝගිතාව පල නිරීමට එකඟ වූ ස්වදේශීයත් අන්තර්ගත ලේඛනය .

(2) ආහාර සුරක්ෂිතතාව ඇති නිරීම සඳහා ගෙන ඇති පියවරයන්ය.

(3) දිළිඳුකම තුරන් නිරීම සඳහා එකඟතාව පල කල යෝජනාව

(4) දකුණු ආසියානු වෙළඳාම සම්බන්ධ හිමිසුම් ගත ලේඛනය.

(5) සාක් සංවිධානයේ ආරම්භය සටහන් කල ලේඛනයයි . (.....)



II කොටස

(01) ශ්‍රී ලංකා මිනින්දෝරු දෙපාර්තමේන්තුව විසින් ප්‍රකාශයට පත් කරන ලද 1:50,000 පරිමාණයේ අඹිලන්ගොඩ හු ලක්ෂණ සිතියමෙන් කොටසක් ඔබ වෙත සපයා ඇත. එම සිතියම පදනම කර ගනිමින් පහත දැක්වෙන ප්‍රශ්නවලට පිළිතුරු සපයන්න.

6

සැලකිය යුතුයි -

- පිළිතුරු සිතියමෙහි ලිවිය යුතු නැත.
- ප්‍රශ්න අංකය හා අදාළ උප කොටස් වල අංක පිළිතුරු පත්‍රයේ පැහැදිලිව සඳහන් කරමින් පිළිතුරු ලියන්න.

- (I) A වලින් දැක්වෙන හු ලක්ෂණයක් B වලින් දැක්වෙන පරිපාලන මායිමක් නම් කරන්න. (ලකුණු 02)
- (II) සිතියමෙ නැගෙනහිර අර්ධයෙහි C අක්ෂරයෙන් දැක්වෙන ලක්ෂණය කුමක්ද? (ලකුණු 02)
- එමගින් ඉටුකර ගැනීමට අපේක්ෂිත කාර්යය කුමක්ද?
- (III) අංක 1 වතුරප්‍රයෙන් දැක්වෙන ප්‍රදේශයේ පිහිටි , (ලකුණු 04)
- (අ) පරිපාලන කටයුතු වලට සම්බන්ධ ආයතන දෙකක්ද
(ආ) ආගමික ස්ථාන දෙකක්ද නම් කරන්න.
- (IV) අංක 2 වතුරප්‍රයේ රාමුව 1:25,000 පරිමාණයට ඇඳ දක්වන්න. (ලකුණු 01)
- (V) X ලක්ෂයේ ජාතික කණ්ඩායම අගය ලියන්න. (ලකුණු 01)
- (VI) ප්‍රදේශයේ පවත්නා සුවිශේෂී ජලවහන ලක්ෂණ පිළිබඳ කෙටි විස්තරයක් සපයන්න. (ලකුණු 03)
- (VII) සිතියම ප්‍රදේශයේ හු විෂමතාව හා භූමි පරිභෝගය අතර අන්තර් සම්බන්ධය පරීක්ෂා කරන්න. (ලකුණු 04)
- (VIII) සංචාරක කර්මාන්තය සඳහා සිතියම ප්‍රදේශයේ පවත්නා විභවතා විමසන්න. (ලකුණු 03)
- (02) ඔබ වෙත සපයා ඇති ලෝක ආකෘති සිතියමෙ පහත සඳහන් දෑ ලකුණු කර නම් කරන්න.
- (1) ලාතෝස් තාණ භූමිය
(2) කෝලා අර්ධද්වීපය
(3) කොකේසස් කඳුවැටිය
(4) එඩ් වීල
(5) කොලරාවෝ ගංගාව
(6) කුක් සමුද්‍ර සන්ධිය
(7) නිකොබාර් දූපත්
(8) ලෝකයේ අවම නාගරීකරණයක් දක්වන රට
(9) 2020 වර්ෂයේ මුල් කාර්තුවේදී ලැඹිණි උපද්‍රවයකට හොඳු වූ දක්ෂිණාර්ධ ගෝලයේ පිහිටි රට
(10) හරිත වීජලවයේ ආරම්භය සිදු වූ රට

(ලකුණු 10)



III කොටස

(03)

- I. භූ ගෝල විද්‍යාත්මක තොරතුරු ඉදිරිපත් කිරීම සඳහා භාවිතා කරන ක්‍රම හිඳිප ඔප්ප ඔප්ප ඔප්ප නම් කරන්න. (ලකුණු 03)
- II. ඉහත සබ සඳහන් කළ ක්‍රම හිඳිප ලෙසක් ප්‍රායෝගික භූගෝල විද්‍යාවේ භාවිතා කරන අන්දම පැහැදිලි කරන්න. (ලකුණු 04)
- III. ශ්‍රී ලංකාවේ කාලගුණය ප්‍රවේශකතන දත්ත සන්නිවේදනයේදී සිතියම් ක්‍රම හිඳිප ප්‍රයෝජනයට ගැනීමේ සීමාකාරී සාධක කෙටියෙන් පැහැදිලි කරන්න. (ලකුණු 04)
- IV. නිදසුන් දක්වමින් සේවා සිතියම් හා භූ ලක්ෂණ සිතියම් අතර වෙනස පැහැදිලි කරන්න. (ලකුණු 04)

(04)

- I. වාසර වේදිකා යන්තෙන් හඳුන්වන්නේ කුමක්ද? (ලකුණු 01)
- II. නවීන සිතියම් විද්‍යාත්මක හිඳිපක්‍රම වල වාසි ඔප්ප දක්වන්න. (ලකුණු 03)
- III. භූගෝලීය තොරතුරු පද්ධතියක (GIS) අඩංගු දත්ත ගබඩා වන විශේෂ ක්‍රමවේද දෙක සඳහන් කර ඉන් එකක ලක්ෂණ හා කාර්යය පැහැදිලි කරන්න. (ලකුණු 04)
- IV. ගෝලීය ස්ථානගත කිරීමේ පද්ධති (GPS) මගින් නිකුත් කරන තොරතුරු මහජනයාගේ ප්‍රයෝජනයට යොදාගන්නා ක්ෂේත්‍ර දෙකක් පැහැදිලි කරන්න. (ලකුණු 04)
- V. ද්විස්ථ සංවේදන (RS) කටයුතු වලදී දත්ත ලබා ගන්නා මූලාශ්‍ර දෙකක් නම්කර, ඉන් එක් මූලාශ්‍රයක් තෝරාගෙන එය දායක කර ගන්නා ආකාරය විස්තර කරන්න. (ලකුණු 05)

අංක 01 වගුවේ දත්ත භාවිතා කරමින් සහන සඳහන් ප්‍රශ්න වලට පිළිතුරු සපයන්න.

අංක 01 වගුව

ශ්‍රී ලංකාවේ දිස්ත්‍රික්ක අනුව ජනසංඛ්‍යාව (දහස්වලින්) - 2018

අනු අංකය	දිස්ත්‍රික්කය	ජන සංඛ්‍යාව (දහස් වලින්)	අනු අංකය	දිස්ත්‍රික්කය	ජන සංඛ්‍යාව (දහස් වලින්)
1.	කොළඹ	2439	13	රත්නපුර	1163
2.	ගම්පහ	2409	14	කුරුණෑගල	1711
3.	කළුතර	1281	15	පුත්තලම	825
4.	ගාල්ල	1124	16	අනුරාධපුර	930
5.	මාතර	858	17	පොළොන්නරුව	438
6.	හම්බන්තොට	655	18	අම්පාර	719
7.	බදුල්ල	873	19	මඩකලපුව	570
8.	මොණරාගල	491	20	ත්‍රිකුණාමලය	421
9.	මහනුවර	1468	21	යාපනය	613
10.	මාතලේ	519	22	කිලිනොච්චිය	126
11.	නුවරඑළිය	763	23	මන්නාරම	109
12.	කෑගල්ල	884	24	මුලතිව්	96
			25	වවුනියාව	187

මූලාශ්‍රය:- ජන හා සංඛ්‍යා ලේඛන දෙපාර්තමේන්තුව - 2019

- (I) ඉහත අංක I වගුවේ දක්න ඇසුරින් සංඛ්‍යාත ව්‍යාප්තියක් නිර්මාණය කරන්න. (ලකුණු 06)
 (පන්ති සංඛ්‍යාව 5කට සීමා කරන්න)
- (II) ඉහත (I) හි සඳහන් කළ සංඛ්‍යාත ව්‍යාප්තිය ඇසුරින් ජාල රේඛය හා සංඛ්‍යාත බහු අස්‍රය නිර්මාණය කරන්න. (ලකුණු 05)
- (III) ඉහත (II) හි නිර්මාණය කරන ලද ජාලරේඛය හා සංඛ්‍යාත බහු අස්‍රය ඇසුරින් දිස්ත්‍රික්ක අනුව ජන ව්‍යාප්ති රටාවේ ප්‍රධාන ලක්ෂණ දෙකක් කෙටියෙන් විස්තර කරන්න. (ලකුණු 04)

(06)

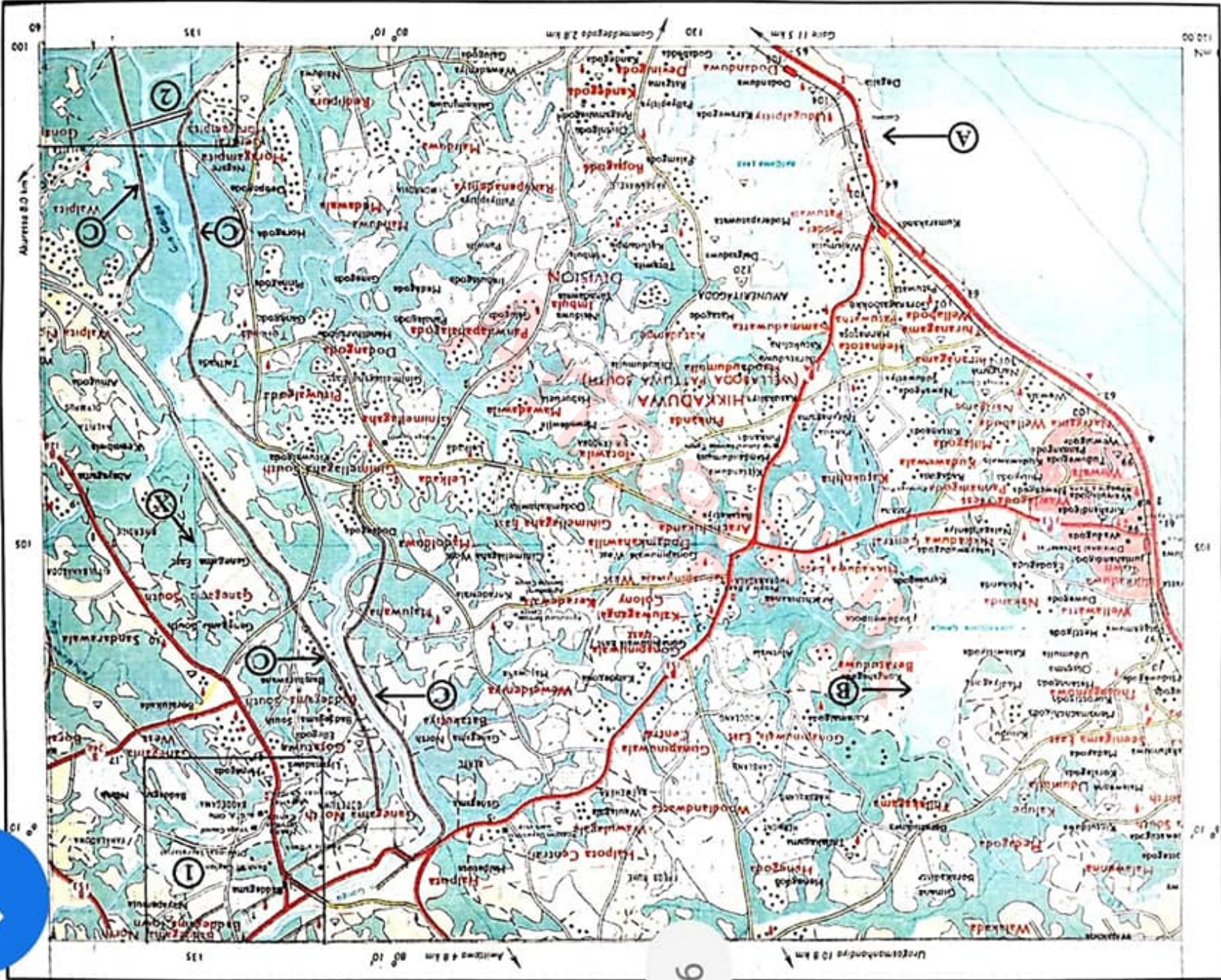
ශ්‍රී ලංකාවේ තෝරාගත් පළාත් පහක කර්මාන්ත වල ප්‍රාදේශීය ව්‍යාප්තිය II වගුවෙන් දැක්වේ.

II වගුව

පළාත	1970	1997	2002
බස්නාහිර	1148	2323	2884
මධ්‍යම	69	101	187
වයඹ	39	113	207
ලකුරු නැගෙනහිර	48	30	41
ඌව	16	30	41

මූලාශ්‍රය - කර්මාන්ත සංවර්ධන මණ්ඩලය

- (I) එම දත්ත පදනම කරගනිමින් සමූහ නිරූ ප්‍රස්තාරයක් തෝරනන්න. (ලකුණු 08)
- (II) ප්‍රස්තාරයට අනුව කර්මාන්ත ව්‍යාප්තියෙහි අවකාශීය හා කාලීන වෙනස්කම් සාකච්ඡා කරන්න. (ලකුණු 05)
- (III) දත්ත නිරූපනයේදී ප්‍රස්තාරයේ ඇති යෝග්‍යතා දෙකක් දක්වන්න. (ලකුණු 02)



මධ්‍යම පළාත් අධ්‍යාපන දෙපාර්තමේන්තුව, අපරාධ, (පෙස් පෙළ) පෙරහුරු, ටීටීසීසෙස 2020, 13 ශ්‍රේණිය
 පාঠක පොතක කෙටිමිණි, ඡිකාසකයෝ, ක.බ.ප.ආ.ආ. අ.පා.ප.ආ. ප්‍රාසිංගොපු පු.ස. 2020, ආගම 13
 Education Department of Central Province, G.C.E. (Adv. Level) Practice Test 2020, Grade 13
 අංක 13 පිටුව - කොටස - Geography





DEPARTMENT OF EDUCATION - CENTRAL PROVINCE

අ.පො.ස(උ/පෙළ) වෛරුරු පරීක්ෂණය - 2020

භූගෝල විද්‍යාව II

22 S II

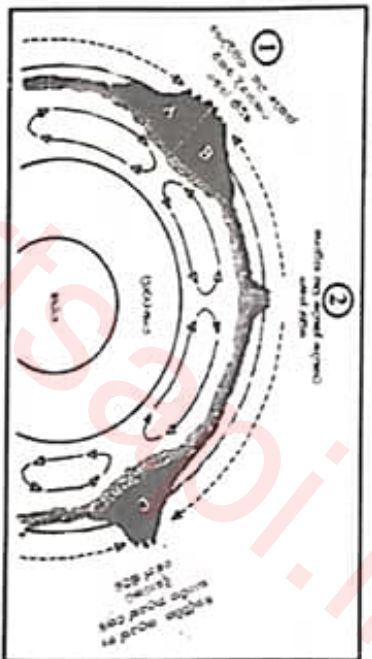
පැය තුනයි

අමතර කියවීමේ කාලය - මිනිත්තු 10

අමතර කියවීමේ කාලය ප්‍රශ්න පත්‍රය කියවා ප්‍රශ්න කෙරුණු කැනීමටත් පිළිතුරු ලිවීමේදී ප්‍රමුඛත්වය දෙන ප්‍රශ්න සංග්‍රහයකට කැනීමටත් යොදාගන්න.

❖ උපදෙස්:- මෙම පත්‍රය පතාවයේ දෙකැනින් සමන්විත වේ. එක් කොටසකින් අවම වශයෙන් ප්‍රශ්න දෙකක්වත් තෝරා ගෙන ප්‍රශ්න පහකට පිළිතුරු සපයන්න.

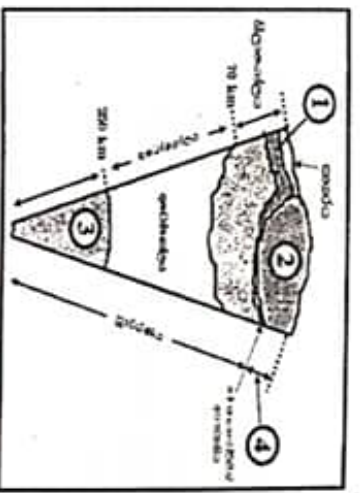
I කොටස - භෞතික භූගෝල විද්‍යාව
අංක 1 රූපය



01.

I අංක 1 රූප සටහනෙන් දැක්වෙන්නේ පෘථිවියේ තාප සංචිතන ධාරා ක්‍රියාත්මක වීම හා කැටි වලනාය වන ආකාරයයි. එහි අංක 1 හා අංක 2 කැටි වලනා අවස්ථා දෙක පිළිවෙලින් නම් කරන්න. (ලකුණු 02)

අංක 2 රූපය

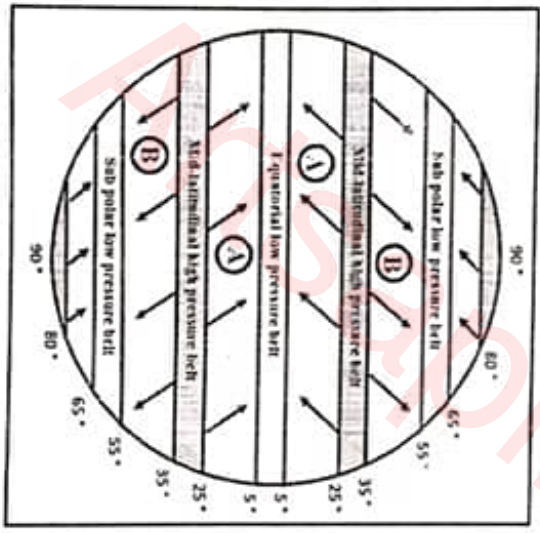


I අංක 2) රූපයෙන් පෘථිවි පෘෂ්ඨයේ සිට ඉහළ ප්‍රචාරණය දක්වා වූ විවෘත උක්ෂේත්‍ර වෙන්වීම් කර ඇත. එම රූප සටහනේ අංක (1) (2) (3) (4) යන ස්ථාන නම් කරන්න. (ලකුණු 04)

- I. (අ) අංක (3) ස්ථරයෙන් ආරම්භ වන පැට්ටි මතුපිට පෘෂ්ඨය වෙත ඇතිකරනු ලබන බලපෑම දෙකක් සඳහන් කරන්න. (ලකුණු 02)
- III. පැට්ටියේ ගති ලක්ෂණ පිළිබඳ සංකීර්ණ විස්තරයක් කරන්න. (ලකුණු 06)
- IV. නිෂ්ක්රාන්ත යම්ගල් ක්‍රියාවලිය ආශ්‍රිත හුරුප ලක්ෂණ ඔහුන නිර්මාණ ක්‍රියාවලිය විස්තර කරන්න. (ලකුණු 06)

- 02.
- I. හුණුගල් නිර්මාණය වන ආකාර දෙක නම් කරන්න. (ලකුණු 02)
 - II. හුණුගල් ආශ්‍රිත ප්‍රදේශයක හුරිය බෙදීමට නිර්මාණය වූ හුරුප ඔහුන නිර්මාණ ක්‍රියාවලිය පැහැදිලි කරන්න. (ලකුණු 06)
 - III. හුණුගල් ගුහාවක හුරුප ගොඩනැගෙන ආකාරය එහි හුරුප ලක්ෂණ ඔහුනක් ඇසුරින් විස්තර කරන්න. (ලකුණු 06)
 - IV. "හුණුගල් යනු ආර්ථික ප්‍රතිලාභ ගෙන දෙන උර්තා වණිජයකි." මෙම අදහස පැහැදිලි වන සේ හුණුගල් වල ප්‍රයෝජන විස්තර කරන්න. (ලකුණු 06)

- 03.
- I. පැට්ටියේ පිඩන කලාප හා සුලං මණ්ඩල වල පිහිටීම ඇතුලත් පහත දැක්වෙන රූප සටහනෙහි A හා B ලෙස දක්වා ඇති සුලං වර්ග දෙක නම් කරන්න. (ලකුණු 02)



11. (අ) වායු ගෝලීය සංකරණය කෙරෙහි ක්‍රියාත්මක වන බලවේග අනුරිත්, (ලකුණු 02)
- (a) පැට්ටිය හුමණය (b) පැට්ටියේ පවත්නා හුරියමතාව යන කරුණු පදනම කරගත් බලවේග දෙක නම් කරන්න. (ලකුණු 02)
- (ආ) ශ්‍රී ලංකාවේ දේශගුණය කෙරෙහි අන්තර් නිවර්තන අභියරණ කලාපයේ බලපෑම විස්තර කරන්න. (ලකුණු 06)

111. (අ) පහත සිතියමෙන් කෙසේදේ දේශගුණ වර්ගීකරණයේ උප බෙදීම ඉහත 1.2.3 ලෙස දක්වා ඇත. එම උප බෙදීම ඉහත නම කරන්න. (ලකුණු 03)



(ආ) ඉහත දැක්වෙන උපබෙදීම වලින් එකක් පමණක් තෝරාගෙන එහි දේශගුණ ලක්ෂණ විස්තර කරන්න. (ලකුණු 03)

IV. දේශගුණය මානව ක්‍රියාකාරකම හි අපනයනය වීමක්වන්නේ ඇති කිරීමට හේතු වේ. මෙම අදහස පැහැදිලි කරන්න. (ලකුණු 06)

- 4 A හෝ 4 B යන ප්‍රශ්න දෙකින් එකක් පමණක් තෝරාගෙන පිළිතුරු සපයන්න.

04. (A)

- I. "පරිසර පද්ධතිය" යන්න අර්ථ දක්වන්න. (ලකුණු 02)
- II. (අ) ශ්‍රී ලංකාවේ පරිසර පද්ධති වල මුද්‍රාදේශීය වෙනස්කම ඇතිවීම කෙරෙහි බලපා ඇති ප්‍රධාන සාධක දෙක නම කරන්න. (ලකුණු 02)
- (ආ) ශ්‍රී ලංකාවේ ව්‍යාප්තව ඇති පරිසර පද්ධති අතුරින් පහත දක්වා ඇති ප්‍රදේශ කවර පරිසර පද්ධතියකට අයත්දැයි සඳහන් කරන්න.
 - (a) හෝර්ටන් නැන්න, සීනා එළිය
 - (b) දේශගල, කන්තොලිය
 - (c) පොලොන්නරුව, යාල
 - (d) පුත්තලම, හම්බන්තොට
- III. පරිසර පද්ධති සංරක්ෂණය කිරීමේ අවශ්‍යතාව පැහැදිලි කරන්න. (ලකුණු 06)
- IV ශ්‍රී ලංකාවේ පාරිසරික සංරක්ෂණය සම්බන්ධයෙන් මධ්‍යම පරිසර අධිකාරියේ කාර්යභාරය විමසන්න. (ලකුණු 06)



04. (B)

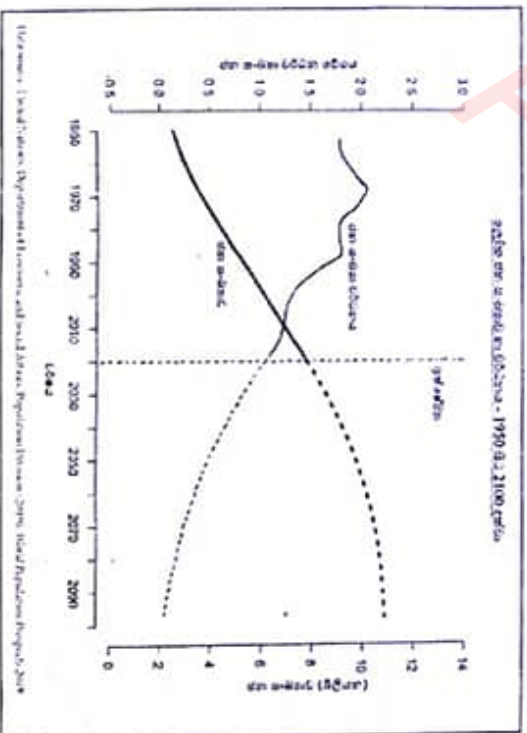
- I. පහත දැක්වෙන රූප සටහන 1 හා 2 ඇසුරින් ස්වභාවික උපද්‍රවයන් හා ආපදාවන් සිදුවන අවස්ථා දෙක හඳුනාගෙන පිළිවෙලින් නම කරන්න. (ලකුණු 02)



- II. ස්වභාවික උපද්‍රවයක් ආපදාවක් බවට පත්වීමේ අවකාශය නිමුඛ කෙරෙහි හේතුවන්නා වූ මානුෂ ක්‍රියාකාරකම් තුනක් පැහැදිලි කරන්න. (ලකුණු 06)
- III. ආපදා කළමනාකරණ වක්‍රයේ ප්‍රධාන අවස්ථා දෙකක් පහත දැක්වේ. ප්‍රතාපී ආපදාවක් කළමනාකරණයේදී එම එක් එක් අවස්ථාවේදී කටයුතු කළයුතු ආකාරය කෙටියෙන් විස්තර කරන්න. (ලකුණු 06)
 - (a) ප්‍රතිචාර දැක්වීම
 - (b) අවම නිවීම
- IV. ශ්‍රී ලංකාවේ ආපදා අවදානම් කළමනාකරණ ක්‍රියාවලිය සඳහා දායක වන ආයතන තුනක් පහත දැක්වේ. ආපදා අවදානම් කළමනාකරණයේදී එම ආයතන වල නාථ්‍යභාරයන් කුමක්දැයි පරීක්ෂා කරන්න. (ලකුණු 06)
 - (a) නාලඟුණ වදාන දෙපාර්තමේන්තුව
 - (b) ජාතික ජලය සම්පත් පර්යේෂණ ආයතනය
 - (c) ප්‍රාදේශීය ලේකම් කාර්යාලය

II කොටස - මානුෂ හුණෝල වදාන

05.
 - I. ලෝක ජන සංඛ්‍යාවේ හනිකන්විය කෙරෙහි බිලපාන සාධක දෙකක් දක්වන්න. (ලකුණු 02)
 - II. පහත දී ඇති ප්‍රස්තාරය අධ්‍යයනය කර 1950-2100 අතර නාලයේ ජනසංඛ්‍යාව හා ජන සංඛ්‍යා වර්ධනයේ ප්‍රවණතා තුනක් විස්තර කරන්න. (ලකුණු 06)



- III. ඉහත ඡායාරූපයෙන් ප්‍රවණතා කෙරෙහි බලපා ඇති සාධක තුනක් පරීක්ෂා කරන්න.
- IV. ශ්‍රී ලංකාවේ ජන සංඛ්‍යා වර්ධනය සම්බන්ධ මෑත කාලීන ප්‍රවණතා තුනක් පැහැදිලි කරන්න.

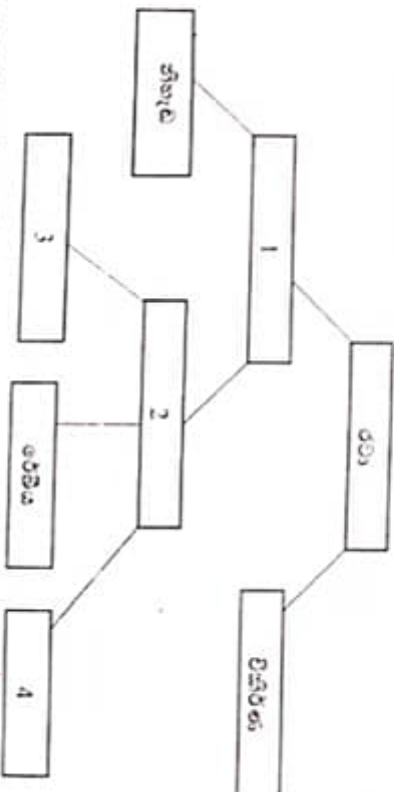
හුණෝල වදාන II



06.

I.

ලෝක පනාචාරය රටා



I. ලෝක පනාචාරය රටා ඇසුරින් සකස්කරන ලද ඉහත සැලැස්මට අනුව 1, 2, 3, 4 යන පනාචාරය රටා නම් කරන්න.

(ලකුණු 02)

II. කාර්යයන් හා ස්වභාවය අනුව වෙනස්වන ප්‍රධාන පනාචාරය වර්ග තුනෙහි ලක්ෂණ පහත දැක්වෙන නිර්ණායක යටතේ සාකච්ඡා කරන්න.

(a) ජන සංඛ්‍යාව හා සත්ත්වය

(b) ආර්ථික කටයුතු

III. ශ්‍රී ලංකාවේ ඉරිදිය පනාචාරය ආශ්‍රිතව විවිධතා හඳුනාගෙන එවැනි විවිධ පනාචාරය වර්ග තුනක් සම්බන්ධව ව්‍යාප්තිය හා පනාචාරය වල ස්වරූපය විස්තර කරන්න.

(ලකුණු 06)

IV. ශ්‍රී ලංකාවේ සමස්ත සංවර්ධන ක්‍රියාවලිය තුළ ආදර්ශීය සංවර්ධනය කෙරෙහි වඩාත් අවධානය යොමු කිරීමේ අවශ්‍යතාව පැහැදිලි කරන්න.

(ලකුණු 06)

07.

I. "බිනිස් සමපත්" හඳුන්වන්න.

(ලකුණු 02)

II. "ලෝකයේ කර්මාන්ත ස්ථානගත වීම" යන්න මෑත කාලීන ප්‍රවණතා ඇසුරින් පැහැදිලි කරන්න.

(ලකුණු 06)

III. පවරය නිරසර ලෙස පවත්වා ගනිමින් බිනිස් සමපත් පරිහරණයේදී පැළකිළිමත් විය යුතු කරුණු තුනක් සාකච්ඡා කරන්න.

(ලකුණු 06)

IV. ශ්‍රී ලංකා ආර්ථිකය තුළ රේඛර හා ජලාස්වය කර්මාන්තයේ ස්ථානගත වීම හා වැදගත්කම සාකච්ඡා කරන්න.

(ලකුණු 06)

08.

I. යම්කිසි රටක් ජාත්‍යන්තර සබඳතා වෙත යොමු වීමට හේතුවන කරුණු දෙකක් සඳහන් කරන්න. (ලකුණු 02)

II.(අ) භූගෝලීය වශයෙන් සමාන ලක්ෂණ සහිත ප්‍රදේශ එක්ව පිහිටුවා ගෙන ඇති කලාපය සංවිධාන හතරක් නම් කරන්න. (ලකුණු 04)

(ආ) ජාත්‍යන්තර කලාපීය සංවිධාන අතුරින් ශ්‍රී ලංකාව සම්බන්ධ වී ඇති සංවිධාන එකක් නම් කරන්න. (ලකුණු 01)

III.(අ) යුරෝපා සංගමයේ ආරම්භක සාමාජික රටවල් හය නම් කරන්න. (ලකුණු 03)

(ආ) යුරෝපා සංගමයේ අරමුණු හා කාර්යභාරය පැහැදිලි කරන්න. (ලකුණු 04)

IV. යම්කිසි රටක් කලාපීය සංවිධානයක සාමාජිකත්වය ලබා ගැනීම නිසා සමහර අවස්ථාවන්හිදී ඒ හරහා අභියෝගයන්ට ද මුහුණ දීමට සිදුවේ. එවැනි අභියෝග තෝරාගත් කලාපීය සංවිධාන ආශ්‍රිතව නිදා කරමින් සාකච්ඡා කරන්න.

