

නව නිර්දේශය/புதிய பாடத்திட்டம்/New Syllabus

ශ්‍රී ලංකා විභාග දෙපාර්තමේන්තුව
 இலங்கைப் பரீட்சைத் திணைக்களம்
 Sri Lanka Department of Examinations, Sri Lanka
 Department of Examinations, Sri Lanka

NEW

අධ්‍යයන පොදු සහතික පත්‍ර (උසස් පෙළ) විභාගය, 2020
 கல்விப் பொதுத் தராதரப் பத்திர (உயர் தர)ப் பரீட்சை, 2020
 General Certificate of Education (Adv. Level) Examination, 2020

පෙරලිග සංගීතය II
 க்ழைத்தேய சங்கீதம் II
 Oriental Music II

54 S II

පැය තුනයි
 மூன்று மணித்தியாலம்
 Three hours

අමතර කියවීමේ කාලය - මිනිත්තු 10 යි
 மேலதிக வாசிப்பு நேரம் - 10 நிமிடங்கள்
 Additional Reading Time - 10 minutes

අමතර කියවීමේ කාලය ප්‍රශ්න පත්‍රය කියවා ප්‍රශ්න තෝරා ගැනීමටත් පිළිතුරු ලිවීමේදී ප්‍රමුඛත්වය දෙන ප්‍රශ්න සංවිධානය කර ගැනීමටත් යොදාගන්න.

උපදෙස්:
 * I කොටසින් ප්‍රශ්න දෙකකට ද, II කොටසින් එක් ප්‍රශ්නයකට ද, III කොටසින් ප්‍රශ්න දෙකකට ද, වශයෙන් ප්‍රශ්න පහකට පිළිතුරු සපයන්න. (සෑම ප්‍රශ්නයකට ම ලකුණු 20 බැගින් ලැබේ.)

I කොටස

1. පහත දැක්වෙනුයේ නිර්දේශිත රාග තුනකට අයත් විශේෂ ලක්ෂණ කිහිපයකි.
 - A - නිෂාදය දෙආකාරයෙන් ම යෙදෙන මෙම රාගයේ ආරෝහණයේ දී ගාන්ධාරය හා ධෙවතය දුර්වලය. 'මගරිගස' යන ස්වර සංගතිය යෙදේ.
 - B - මාධව-සම්පූර්ණ ජාති රාගයක් වන මෙම රාගයේ 'මපධ, මපග, රිමප' යන ස්වර සංගතිය යෙදේ.
 - C - උදය සන්ධි ප්‍රකාශ රාගයක් වන මෙම රාගයේ රිෂභය හා ධෙවතය ආන්දෝලනය වේ. 'මගමරිස' යන ස්වර සංගතිය යෙදේ.
- (i) ඉහත රාග තුන හඳුනාගෙන අදාළ ඉංග්‍රීසි අක්ෂරය ද සමග පිළිවෙලින් නම් කරන්න. (ලකුණු 03 යි.)
- (ii) ඉහත රාග අතුරෙන් එක් රාගයකට අදාළ මධ්‍යලය 'ධෂාල්' ගීතයක හෝ ගත් වාදිතයක හෝ ස්ථායි කොටස, තාල සංකේත සහිතව ස්වර ප්‍රස්තාර කර, මාත්‍රා අවකථනා නොඅඩු කානාලංකාර දෙකක් ද තාලානුකූලව ප්‍රස්තාර කරන්න. (ලකුණු 08 යි.)
- (iii) ඉහත (ii) කොටසට තෝරා නොගත් රාග අතුරෙන් එක් රාගයකට සමප්‍රකාශී වන නිර්දේශිත රාගය නම් කර, එම සමප්‍රකාශී රාග දෙක අතර සමානතා දෙකක් සහ අසමානතා දෙකක් සඳහන් කරන්න. (ලකුණු 06 යි.)
- (iv) ඉහත (ii) සහ (iii) කොටස්වලට තෝරා නොගත් රාගයට අදාළ විශේෂ ස්වර සංගතී තුනක් ලියා දක්වන්න. (ඉහත A, B සහ C හි සඳහන් ස්වර සංගතී යොදා නොගන්න.) (ලකුණු 03 යි.)

2. නිර්දේශිත රාග තුනකට අයත් ස්වර ඛණ්ඩ තුනක් පහත දැක්වේ.
 - A - රිගමප, මග, රිගුරිස
 - B - ගරිනිප, පුනි සගරිස
 - C - මගුරිස නිදි ධුනිසම
- (i) ඉහත A, B සහ C මගින් නිරූපණය වන රාග තුන හඳුනාගෙන අදාළ ඉංග්‍රීසි අක්ෂරය ද සමග පිළිවෙලින් නම් කරන්න. (ලකුණු 03 යි.)
- (ii) පහත දැක්වෙන කොටස් අතුරෙන් එක් කොටසකට අදාළ ව නිර්මාණයක් කර, ස්වර ප්‍රස්තාර කරන්න.
 - (a) A ස්වර ඛණ්ඩයෙන් දැක්වෙන රාගයට අදාළ ස්වර සංගතී යොදා ගනිමින්, 'ජප' තාලයේ ආවර්ත දෙකකට අනුව, සර්ගම් වාදිතයකට සුදුසු ස්වර නිර්මාණයක්.
ගේ
 - (b) B ස්වර ඛණ්ඩයෙන් දැක්වෙන රාගයට අදාළ ස්වර සංගතී යොදා ගනිමින්, 'පංජාබ්' තාලයේ ආවර්ත දෙකකට අනුව, සරල ශාස්ත්‍රීය වාදිතයකට සුදුසු ස්වර නිර්මාණයක්.
ගේ

- (c) C ස්වර ඛණ්ඩයෙන් දැක්වෙන රාශයට අදාළ ස්වර සංගීත යොදා ගනිමින්, එක් කාලයේ ආවර්ත දෙකකට අනුව, විලම්බලය වාදිතයකට සුදුසු ස්වර නිර්මාණයක්. (ලකුණු 07 යි.)
- (iii) ඉහත (ii) හි මඔ නිර්මාණය කළ සංගීතාංගයට අදාළ කාලය, කාල සංඥා දක්වමින් සම, දෙඟුණ වශයෙන් ප්‍රස්තාර කරන්න. (ලකුණු 06 යි.)
- (iv) A, B සහ C ස්වර ඛණ්ඩවලින් පිළිබිඹු වන රාග අකුරෙන් ඉහත (ii) කොටසට මඔ තෝරා නොගත් රාශයකට අදාළ මධ්‍යලය ගීතයක හෝ ගත් වාදිතයක හෝ අන්තරා කොටස ස්වර ප්‍රස්තාර කරන්න. (ලකුණු 04 යි.)

3. පහත දැක්වෙනුයේ, රාගධාරී සංගීතය සඳහා යොදා ගනු ලබන සංගීත භාණ්ඩ පහකට අදාළ තොරතුරු ඇතුළත් අසම්පූර්ණ වගුවකි.

| ප්‍රසිද්ධ වාදන ශිල්පීන් | සුවිශේෂී කොටස් | ප්‍රධාන තත්/සිදුරු සංඛ්‍යා | හඬ උපදවන ආකාර/ උපකරණ | භාණ්ඩයන්හි නම් |
|------------------------------|----------------|----------------------------|----------------------|----------------|
| පණ්ඩිත් හරිප්‍රසාද් චොරසියා | ඊද | සිදුරු - 07 | මුඛයෙන් | A |
| විශාරද් වි. හේමපාල ජෙරේරා | Position marks | තත් - 06 | plectrum (පික්) | B |
| පණ්ඩිත් නිවිල් ඛෙන්රජ් | මංකා | තත් - 07 | C | D |
| පණ්ඩිත් අශිෂ්වන්ද්‍ර ඛෙන්රජ් | වමිරා | තත් - 04 | E | F |
| විශාරද් ඩී. වික්ටර් ජෙරේරා | Sound post | G | Bow (අඵව) | H |

- (i) වගුවෙහි A සිට H තෙක් හිස්තැන් සඳහා සුදුසු පිළිතුරු අදාළ ඉංග්‍රීසි අක්ෂරය ද සමග පිළිතුරු පත්‍රයේ ලියන්න. (ලකුණු 04 යි.)
- (ii) වගුවෙහි තොරතුරුවලින් පිළිබිඹු වන සංගීත භාණ්ඩ පහෙන් එක් සංගීත භාණ්ඩයක දළ රූපසටහනක් ඇඳ එහි කොටස් හතරක් නම් කරන්න. (ලකුණු 04 යි.)
- (iii) තඹලා වාදනයක ඇතුළත් 'කායදා', 'පල්වා', 'මුඛඩා' පිළිබඳ කෙටියෙන් හඳුන්වන්න. (ලකුණු 06 යි.)
- (iv) ගායනයක් හෝ වාදනයක් ප්‍රාසංගිකව ඉදිරිපත් කිරීමේ දී මින්ඩි, ගමක් සහ මුර්කි ස්වරාලංකාර භාවිතයේ වැදගත්කම කෙටියෙන් පැහැදිලි කරන්න. (ලකුණු 06 යි.)

II කොටස

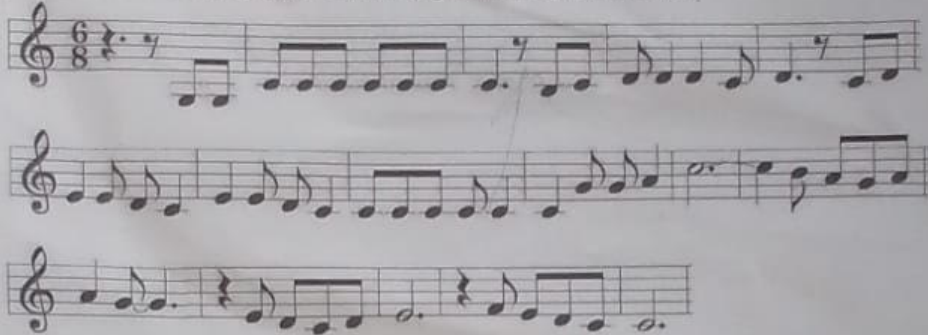
4. ශ්‍රී ලංකාවේ ගැමි ගී අකුරෙන් බොහොමයක් 'මෙහෙ ගී' ගණයෙහි ලා සැලකෙන අතර, උච්ච ස්වරයෙන් ගැයීම හා ආසාත්මකව මෙන්ම අනාසාත්මකව ගැයීම ද විශේෂත්වයකි.

- (i) 'මෙහෙ ගී' බොහොමයක් වෘත්තීයමය ස්වභාවයන් සමග මනාව බද්ධ වී ඇති අයුරු නෙලුම් ගී හා ගොයම් ගීවල නාද රටා සහ රිද්මය ඇසුරෙන් සනාථ කරන්න. (ලකුණු 06 යි.)
- (ii) ගැමි ගී උච්ච ස්වරයෙන් හා අනාසාත්මකව ගායනය කිරීමට හේතු 'පතල් ගී සහ බබර ගී' ඇසුරෙන් විමසන්න. (ලකුණු 06 යි.)
- (iii) 'කෙතක මහිම' නමින් විනාඩි 4 ක පමණ කාලයකට ගැලපෙන නිර්මාණාත්මක සංගීතාංගයක් ගොඩනැගීම සඳහා යොදාගත හැකි 'මෙහෙ ගී' හතරක් නිදසුන් වශයෙන් ගෙන, නිර්මාණ අවස්ථා සමග ඒවා සම්බන්ධ කරන ආකාරය පැහැදිලි කරන්න. (ලකුණු 08 යි.)

- 5. (i) මහනුවර යුගයේ රාජසභාවට අයත් සංගීත හා නැටුම් ආයතන දෙකක් මගින් සිදු වූ කාර්යභාරය කෙටියෙන් විස්තර කරන්න. (ලකුණු 04 යි.)
- (ii) මහනුවර යුගයේ දී ශ්‍රී ලංකාවේ සංගීත විකාශය කෙරෙහි කරුණාටක සංගීතයේ බලපෑම 'වන්නම්' සහ 'ප්‍රශස්ති' ඇසුරෙන් උදාහරණ සහිතව පැහැදිලි කරන්න. (ලකුණු 08 යි.)
- (iii) 'භාෂා ශෛලිය, නාද රටා, රිද්මය සහ කාල ලක්ෂණයන්හි සුසංයෝගී සම්බන්ධතාවය, හවන් ගීවලට සුවිශේෂී වූ ගති ලක්ෂණයකි.' මෙම අදහස නිදර්ශනාත්මක ව සනාථ කරන්න. (ලකුණු 08 යි.)

III කොටස

6. පහත දැක්වෙන බටහිර සංගීත ප්‍රස්තාර කොටස ආශ්‍රයෙන් පිළිතුරු සපයන්න.



- (i) ඉහත දැක්වෙන බටහිර ස්වර ප්‍රස්තාර කොටස පෙරදිග ක්‍රමයට පෙරලා ස්වර ප්‍රස්තාර කරන්න. (ලකුණු 08 යි.)
- (ii) ස්වර ප්‍රස්තාරයට අදාළ ගීතය අයත් කාලයට සමාන හින්දුස්ථානී කාලය නම් කර, ස්කේලය ද (Scale) සඳහන් කරන්න. (ලකුණු 02 යි.)
- (iii) ඉහත ස්වර ප්‍රස්තාරයේ දැක්වෙන්නේ 70 දශකයේදී ශ්‍රී ලංකා ශ්‍රවණවිද්‍යලියේ ජනප්‍රිය වූ ගීත විශේෂයකට අයත් ගීතයක කොටසකි. එම ගීත විශේෂයේ පුරෝගාමීන්, සංගීත කණ්ඩායම්, භාවිත කළ සංගීත භාණ්ඩ, ජනප්‍රිය වූ ගීත පිළිබඳ කරුණු ඇතුළත් කර කෙටි විස්තරයක් ලියන්න. (ලකුණු 04 යි.)
- (iv) පහත සඳහන් ස්වර පාදය අනුගමනය කරමින් සරල ගීතයකට සුදුසු ස්වර රචනාවක් සංවර්ධනය කර ස්වර ප්‍රස්තාර කරන්න. (දී ඇති ස්වර පාදයට අමතරව තවත් ස්වර පාද තුනක් ප්‍රමාණවත් ය.)

| ස - ගප | ඛ - නිධ | නි - - ඛ | ප - මග | (ලකුණු 06 යි.)

7. 'ශ්‍රී ලාංකේය සමාජය තුළ රාගධාරී සංගීත රසාස්වාදය වර්ධනය සඳහා, හින්දි චිත්‍රපට ගීත මෙන්ම මෙරට සරල ශාස්ත්‍රීය ගීත ද, මහත් පිටිවහලක් වී ඇත'.

- (i) රාගධාරී පදනමකින් සංගීත නිර්මාණය වූ හින්දි චිත්‍රපට ගීත දෙකක ගායකයා හෝ ගායිකාව, චිත්‍රපටයේ නම සහ ගීත නිර්මාණයට පදනම් වූ රාගය ඇතුළත් කෙටි වගුවක් පිළියෙල කරන්න. (ලකුණු 04 යි.)
- (ii) සරල ශාස්ත්‍රීය පදනමක් සහිත රාගධාරී අංග ඇතුළත් මෙරට සරල ගීත තුනක ගායකයා හෝ ගායිකාව, සංගීත නිර්මාණකරුවා, සහ ගීත නිර්මාණයට ආශ්‍රය කරගත් රාගය ඇතුළත් කෙටි වගුවක් පිළියෙල කරන්න. (ලකුණු 06 යි.)
- (iii) මධ විසින් තෝරාගත් ගීතයක් තුළ ඇතුළත් රාගාශ්‍රිත ලක්ෂණ තුනක් ලියන්න. (ලකුණු 03 යි.)
- (iv) සත් සමුද්‍ර චිත්‍රපටයේ තේමා ගීතයේ (සිනිදු සුදු මුතු තලාවේ) පද මාලාවෙන් ප්‍රකාශිත අදහස කිවු කරලීමට සංගීතය, නාද මාලාව සහ රිද්මය යොදාගෙන ඇති ආකාරය නිදර්ශනාත්මකව අගයන්න. (ලකුණු 07 යි.)

8. පහත සඳහන් කොටස් අතුරෙන් හතරක් තෝරා පිළිතුරු සපයන්න.

- (i) සංධිවනියක (Symphony) ඇතුළත් විශේෂ ලක්ෂණ පහක් ලියා දක්වන්න.
- (ii) සරල ගීතයක යෙදෙන Bits, Counter Points, Introduction, Interlude සහ Adlibs පිළිබඳ කෙටියෙන් පැහැදිලි කරන්න.
- (iii) ශ්‍රී ලංකාවේ ජන සංගීත ක්ෂේත්‍රයේ උන්නතියට ධබිලිවී, ඩී. මකුලොලුව මහතා විසින් රචිත 'හෙළ ගී මග' ග්‍රන්ථයෙන් ලද දායකත්වය කරුණු පහක් යටතේ අගයන්න.
- (iv) උත්තර හා දක්ෂිණ භාරතීය සංගීත පද්ධති දෙකෙහි සමානතා දෙකක් සහ අසමානතා තුනක් සඳහන් කරන්න.
- (v) සංගීත විකිත්සකයෙකු විසින් විශේෂයෙන් වර්ධනය කරගත යුතු ගුණාංග පහක් ලියන්න.

(ලකුණු 05 x 4 = 20 යි.)
