

(54) සංගීතය (පෙරදිග)

ප්‍රශ්න පත්‍ර ව්‍යුහය

I පත්‍රය - කාලය : පැය 02යි.

වරණ 5කින් යුත් බහුවරණ ප්‍රශ්න 30ක් හා කෙටි පිළිතුරු සැපයීමේ ප්‍රශ්න 20කි. ප්‍රශ්න සියල්ලට ම පිළිතුරු සැපයිය යුතු ය. මෙම ප්‍රශ්න 50 පහත සඳහන් ආකාරයට සකස් කෙරේ. එක් ප්‍රශ්නයකට ලකුණු 02 බැගින් මුළු ලකුණු 100කි.

- ප්‍රශ්න අංක 01 සිට 30 දක්වා ප්‍රශ්න බහුවරණ ප්‍රශ්න ද, 31 සිට 50 දක්වා ප්‍රශ්න කෙටි පිළිතුරු සැපයීමේ ප්‍රශ්න ද වන ආකාරයට ප්‍රශ්න පත්‍රය සකස් කෙරේ.
- උත්තර භාරතීය සංගීතයට අදාළ ප්‍රශ්න සංඛ්‍යාව 25කි.
- ජන සංගීතයට සහ දේශීය රංග සම්ප්‍රදායන්ට අදාළ ප්‍රශ්න සංඛ්‍යාව 10කි.
- වෙනත් විෂය කොටස්වලට අදාළ ප්‍රශ්න සංඛ්‍යාව 15කි.

ඉහත සෑම විෂය ක්ෂේත්‍රයකට ම අදාළ බහුවරණ හා කෙටි පිළිතුරු සැපයීමේ ප්‍රශ්න ඇතුළත් කෙරේ.

I පත්‍රය සඳහා මුළු ලකුණු = 100

II පත්‍රය - කාලය : පැය 03යි. (ඊට අමතරව කියවීම් කාලය මිනිත්තු 10යි.)

මෙම ප්‍රශ්න පත්‍රය කොටස් තුනකින් සමන්විත වේ.

I කොටස - රාගධාරී සංගීතයට අයත් නිර්දේශිත සිද්ධාන්ත හා ප්‍රායෝගික විෂය කොටස්වලට අදාළව සකස් කෙරෙන ව්‍යුහගත රචනා වර්ගයේ ප්‍රශ්න තුනකි. ඉන් ප්‍රශ්න දෙකකට පමණක් පිළිතුරු සැපයිය යුතු ය. එක් ප්‍රශ්නයකට ලකුණු 20 බැගින් ලකුණු 40කි.

II කොටස - ශ්‍රී ලංකාවේ ජන සංගීතය, රංග කලා සම්ප්‍රදායන්, සංගීත ඉතිහාසය සහ සංගීත භාණ්ඩවලට අදාළව සකස් කෙරෙන, ව්‍යුහගත රචනා වර්ගයේ ප්‍රශ්න දෙකකි. එක් ප්‍රශ්නයකට පමණක් පිළිතුරු සැපයිය යුතු ය. එම ප්‍රශ්නයට ලකුණු 20කි.

III කොටස - ඉහත I හා II කොටස්වලට අයත් නොවන, නිර්දේශිත සෞඛ්‍ය සියලු ම විෂය කරුණුවලට අදාළව සකස් කෙරෙන ව්‍යුහගත රචනා වර්ගයේ ප්‍රශ්න තුනකි. ප්‍රශ්න දෙකකට පමණක් පිළිතුරු සැපයිය යුතු ය. එක් ප්‍රශ්නයකට ලකුණු 20 බැගින් ලකුණු 40කි.

II පත්‍රය සඳහා මුළු ලකුණු = 100

I හා II පත්‍ර සඳහා මුළු ලකුණු = 100 + 100 = 200 ÷ 2 = 100

ප්‍රායෝගික පරීක්ෂණය :

ප්‍රශ්න දහයකින් සමන්විත වේ.

ප්‍රශ්න අංක 1 - ශ්‍රවණ පරීක්ෂණය

වරුවට නියමිත සියලු අපේක්ෂකයින් මෙම පරීක්ෂණය සඳහා එකවර ඉදිරිපත් විය යුතු ය.

ප්‍රශ්න අංක 2 සිට 10 - පරීක්ෂණ

අපේක්ෂකයින් තනි තනිව ඉදිරිපත් විය යුතු ය.

ප්‍රායෝගික පරීක්ෂණය සඳහා මුළු ලකුණු 200 ÷ 2 = 100

අවසාන ලකුණ ගණනය කිරීම :

ලිඛිත පරීක්ෂණය	-	100	
ප්‍රායෝගික පරීක්ෂණය	-	100	
අවසාන ලකුණ	-	200 ÷ 2	= <u>100</u>

(54) සංගීතය (පෙරදිග)

I පත්‍රය

සැලකිය යුතුයි :

* ප්‍රශ්න සියල්ලට ම මෙම පත්‍රයේ පිළිතුරු සැපයිය යුතු ය.

- අංක 1 සිට 30 තෙක් ප්‍රශ්නවලට පිළිතුරු සැපයීමේ දී නිවැරදි හෝ ඉතා ම ගැලපෙන හෝ පිළිතුර තෝරා ඊට අදාළ අංකය ප්‍රශ්නය ඉදිරියෙහි ඇති වරහන තුළ ලියන්න.

- ආසාවරි සහ ජ්‍යෙෂ්ඨ රාග යුගලය

(1) සමප්‍රකෘති රාග වේ.	(2) උදය සන්ධි ප්‍රකාශ රාග වේ.
(3) පරමේල ප්‍රවේශක රාග වේ.	(4) සන්ධ්‍යා සන්ධි ප්‍රකාශ රාග වේ.
(5) පූර්වාංගවාදී රාග වේ.	(.....)
- තිහායි, මීන්ඩි, ගමක්, කඩලා යන ශිල්ප ක්‍රම සියල්ල ම යොදා ගත හැක්කේ,

(1) ශාස්ත්‍රීය තබ්ලා වාදනයක දී ය.	(2) ශාස්ත්‍රීය බ්‍රාජ්මී ගායනයක දී ය.
(3) ශාස්ත්‍රීය සන්තුර වාදනයක දී ය.	(4) ශාස්ත්‍රීය ධ්‍රැපද් ගායනයක දී ය.
(5) ශාස්ත්‍රීය වයලින් වාදනයක දී ය	(.....)
- ධා ධා / දිං තා/ ක්‍රිට ධා / දිං තා/ ත්‍රිට ක්‍ර/ ගුදි ගෙන ඉහත සඳහන් තාලය සහ එය වයනු ලබන භාණ්ඩය කුමක් ද?

(1) ඒක්තාල් - තබ්ලා	(2) ධමාර් - පක්වාජ්
(3) වෞතාල් - පක්වාජ්	(4) වෞතාල් - තබ්ලා
(5) ඒක්තාල් - පක්වාජ්	(.....)
- උදාත්ත, අනුදාත්ත, ස්වරිත යන පාරිභාෂික පද තුනෙන් හඳුන්වනු ලබන්නේ

(1) ගායන ගෛලින් 3කි.	(2) ගායන ශිල්ප ක්‍රම 3කි.
(3) නාද ස්ථාන 3කි.	(4) තාල ස්ථාන 3කි.
(5) වාදන ශිල්ප ක්‍රම 3කි.	(.....)
- භාරතීය සංගීතයේ "ගුලාම් අලි" විසින් ප්‍රවීණතාව දක්වන ලද ගායන ගෛලියක් වන්නේ

(1) තිර්ලානා	(2) ධමාර්	(3) ගසල්	(4) දුම්ඊ	(5) චතුරංග	(.....)
--------------	-----------	----------	-----------	------------	---------

- පහත දැක්වෙනුයේ රාග තුනකට අදාළ විස්තර ඇතුළත් වගුවකි.

ස්වර සංගතිය	වාදි ස්වරය	සංවාදි ස්වරය	චක්‍ර ස්වරය	විකෘති ස්වර	රාගය
රිමප	රි	ප	රි	නි	A
රිමප	ධ	ග	-	ග ධ නි	B
රිමප	රි	ප	ප	-	C

- ඉහත A, B, C අක්ෂර සඳහා ගැලපෙන රාග තුන පිළිවෙලින් දැක්වෙන වරණය කුමක් ද?

(1) ආසාවරි - ජයජයවන්ති - තිලක්කාමෝද්	(2) තිලක්කාමෝද් - ජයජයවන්ති - දේස්
(3) ආසාවරි - දේස් - තිලක්කාමෝද්	(4) දේස් - ආසාවරි - ජයජයවන්ති
(5) දේස් - ආසාවරි - තිලක්කාමෝද්	(.....)
- ඉහත A අක්ෂරයට අදාළ රාගයෙහි චක්‍ර ස්වරය යෙදෙන ස්වර සංගතිය තෝරන්න.

(1) රි ග රි ප ම	(2) ම ග රි ග රි
(3) ම ග රි ග ස	(4) ප රි ම ග රි
(5) ප ධ ම ග රි	(.....)

8. ඉහත B අක්ෂරයට අදාළ රාගයෙහි රාග ජාතිය කුමක් ද?
- | | |
|-------------------------|---------------------|
| (1) සම්පූර්ණ - සම්පූර්ණ | (2) ෂාඩව - සම්පූර්ණ |
| (3) ඔෂාඩව - සම්පූර්ණ | (4) ඔෂාඩව - ෂාඩව |
| (5) ෂාඩව - ඔෂාඩව | (.....) |

9. ධූප / ගමග / නූ - / සර්ග මෙම ස්වර ප්‍රස්තාර කොටස කිසියම් රාගයකට අයත් වේ. එම ස්වර ප්‍රස්තාර කොටස අයත් රාගයේ ගානසමය සහ කාලය පිළිවෙලින් වනුයේ,
- | | |
|---|--|
| (1) සන්ධ්‍යා සන්ධි ප්‍රකාශ සමය - ජප්තාලය | (2) දිවා ප්‍රථම ප්‍රහරය - දීප්වන්දි කාලය |
| (3) උදය සන්ධි ප්‍රකාශ සමය - ජප්තාලය | (4) රාත්‍රී ප්‍රථම ප්‍රහරය - ජප්තාලය |
| (5) රාත්‍රී ප්‍රථම ප්‍රහරය - දීප්වන්දි කාලය | (.....) |

10. භාරතීය සංගීතයෙහි, හින්දුස්තානි හා කර්ණාටක වශයෙන් පද්ධති දෙකක් බිහි වූයේ,
- | |
|--|
| (1) පර්සියානු සංගීතයේ බලපෑමෙන් පසුව ය. |
| (2) ගුරුකුල ක්‍රමය බිහි වීමෙන් පසුව ය. |
| (3) අපරදිග ජාතීන්ගේ බලපෑමට යටත් වීමෙන් පසුව ය. |
| (4) රබින්ද්‍ර සංගීතය බිහි වීමෙන් පසුව ය. |
| (5) සාමවේද ගායනය ආරම්භ වීමෙන් පසුව ය. |
- (.....)

11. පහත දැක්වෙනුයේ උත්තර භාරතීය හා දක්ෂිණ භාරතීය සංගීත පද්ධතිවලට අදාළ කරුණු කිහිපයකි.
- A - කාකලි නිෂාද, ෂට්ශ්‍රැති රිෂභ, ආදී වශයෙන් ස්වර නාම 16 කි.
 B - සියලු රාග ධාට 10 යටතේ වර්ග වේ.
 C - මූලික තාල 35 කි.
 D - ප්‍රධාන තාල වාද්‍ය භාණ්ඩය තබ්ලාව ය.

- ඉහත කරුණු අතුරින් කර්ණාටක සංගීත පද්ධතියට අදාළ වන්නේ,
- | | | | | | |
|--------|--------|--------|--------|--------|---------|
| (1) AB | (2) AC | (3) AD | (4) BC | (5) CD | (.....) |
|--------|--------|--------|--------|--------|---------|

12. ඉහත කරුණු අතුරින් හින්දුස්තානි සංගීත පද්ධතියට අදාළ වන්නේ,
- | | | | | | |
|--------|--------|--------|--------|--------|---------|
| (1) AB | (2) AC | (3) AD | (4) BC | (5) BD | (.....) |
|--------|--------|--------|--------|--------|---------|

13. ගීතිකා මත අංක යොදා ගායනා කරන ආකාරය පිළිබඳ ලිඛිත සටහනක් යොදා ඇති පළමු වේද ග්‍රන්ථය වනුයේ,
- | | | |
|-----------------------|----------------------|-----------------|
| (1) සාග් වේදයයි. | (2) යජුර් වේදයයි | (3) සාම වේදයයි. |
| (4) අප්ථර්වන් වේදයයි. | (5) ගාන්ධර්ව වේදයයි. | (.....) |

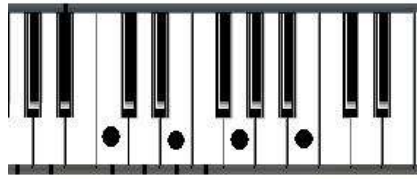
14. පහත දැක්වෙනුයේ නිර්දේශිත රාගවලට අයත් විශේෂ ලක්ෂණ කිහිපයකි.
- A - ආරෝහණයේ කෝමල ගාන්ධාරය යෙදේ.
 B - සූර්වාංග වාදී රාගයකි. රි,ප, වාදි-සංවාදී වේ.
 C - ධූ නූ රි යන ස්වර සංගතිය යෙදේ.
 D - රිෂභය වක්‍රව යෙදේ.
 E - නිෂාදය කෝමල හා ශුද්ධ යන දෙයාකාරයෙන් යෙදේ.

- ඉහත ලක්ෂණ අතුරින් ජයජයවන්ති රාගයට අදාළ නොවන ලක්ෂණ ඇතුළත් වරණය කුමක් ද?
- | | | | | | |
|------------|------------|------------|------------|------------|---------|
| (1) A හා B | (2) A හා D | (3) B හා C | (4) C හා D | (5) D හා E | (.....) |
|------------|------------|------------|------------|------------|---------|

15. බාගේශ්‍රී රාගය ඇසුරින් නිර්මිත සරල ශාස්ත්‍රීය ගීතයක් වන්නේ
- | |
|---|
| (1) ශිල්පී සුනිල් එදිරිසිංහ ගයන 'හංස රාජනී' ගීතයයි. |
| (2) ශිල්පී වික්ටර් රත්නායක ගයන 'හෝපලු වන පෙත' ගීතයයි. |
| (3) ශිල්පී සනත් නන්දසිරි ගයන 'ඇවිලුණු ගිනිදැල්' ගීතයයි. |
| (4) ශිල්පීණී අමරා රණතුංග ගයන 'වස් දඬුරාවේ' ගීතයයි. |
| (5) ශිල්පී එඩ්වඩ් ජයකොඩි ගයන 'මුව මුක්තාලතා' ගීතයයි. |
- (.....)

16. පහත දැක්වෙනුයේ පෙරදිග සංගීත භාණ්ඩයන්හි ලක්ෂණ කිහිපයකි.
 A - හමක් අවුරා තිබීම
 B - තත් යොදා තිබීම
 C - කුම්බාව ගෝලාකාර වීම
 D - ලී වර්ගයෙන් ආකෘතිය සැකසීම
 E - පර්දා යොදා තිබීම
 සාරංගි, සරෝද්, එස් රාජ් යන භාණ්ඩ තුනටම පොදු ලක්ෂණ ඇතුළත් ඉංග්‍රීසි අක්ෂර සහිත පිළිතුර වන්නේ,
 (1) A, B හා C ය. (2) A, B හා D ය.
 (3) A, B හා E ය. (4) B, C හා D ය.
 (5) C, D හා E ය. (.....)
17. ශ්‍රී ලංකාවේ රංග සම්ප්‍රදායන් පිළිබඳ විශේෂ ලක්ෂණ කිහිපයක් පහත දැක් වේ.
 A - වෙස් මුහුණු පැළඳීම
 B - ඉන්තිසය, උරුට්ටුව, තෝඩායම භාවිතය
 C - වරිත හඳුන්වා දීම සබේ විදානේ විසින් සිදු කිරීම
 D - වරිත හඳුන්වා දීම පොතේ ගුරු විසින් සිදු කිරීම
 E - "තානායම් පොළ" නම් ස්ථානයක රංගගත කිරීම
 ඉහත විශේෂ ලක්ෂණ වෙන් කිරීම හා සම්බන්ධ නිවැරදි පිළිතුර ඇතුළත් වරණය කුමක් ද?
 (1) කෝළම් රංග සම්ප්‍රදාය - AB (2) කෝළම් රංග සම්ප්‍රදාය - AD
 (3) නාඩගම් රංග සම්ප්‍රදාය - BD (4) නාඩගම් රංග සම්ප්‍රදාය - BE
 (5) කෝළම් රංග සම්ප්‍රදාය - CD (.....)
18. ශ්‍රී ලංකාවේ ජන සංගීතයට අයත් වන ගීතයන්ගේ විශේෂ ලක්ෂණ කිහිපයක් පහත දැක් වේ.
 A - උඩරට වන්නම් සම්ප්‍රදායට අයත් වේ.
 B - තත්, පිත්, තොන්, නන් ආදී වශයෙන් බෙරපද වාදනය කෙරේ.
 C - සුළු මහ දෙතිතට ගායනය කෙරේ.
 D - මුද්‍රප්පදය සහිත ගීත ඇතුළත් වේ.
 E - ශෝකාන්තමක අවස්ථාවන්හිදී ගයන ගීත විශේෂයකි.
 සැවුලා වන්නමට අදාළ විශේෂ ලක්ෂණ ඇතුළත් වන වරණය කුමක් ද?
 (1) A හා B (2) A හා C (3) B හා E
 (4) C හා E (5) D හා E (.....)
19. නෙළුම් ගී ගායනය සඳහා බැඳී පවතින අවනද්ධ භාණ්ඩය කුමක් ද?
 (1) උඩුකකිය (2) රබාන (3) බුම්මැටිය
 (4) කාලම්පට (5) ගැටබෙරය (.....)
20. නාඩගම් සම්ප්‍රදායේ පොතේ ගුරු විසින් ගායනා කරනු ලබන ගීතය කුමක් ද?
 (1) තානම (2) ඉන්තිසය (3) උරුට්ටුව
 (4) දොහොරාව (5) කවි පදය (.....)
21. මහනුවර යුගයේ ප්‍රචලිත මුද්‍රප්පද හා තානම් ඇතුළත් ගීතවල කර්ණාටක සංගීත ආභාසය ලැබී ඇත. එම ගීත වන්නේ පිළිවෙළින්,
 (1) වන්නම් හා ප්‍රශස්ති වේ. (2) ප්‍රශස්ති හා වන්නම් වේ.
 (3) වන්නම් හා හටන් ගී වේ. (4) හටන් ගී හා වන්නම් වේ.
 (5) ප්‍රශස්ති හා සවිදම් වේ. (.....)
22. කර්ණාටක තාල පද්ධතිය ගොඩ නැගී ඇත්තේ,
 (1) මූලික තාල 8ක් හා ජාති 4ක් වශයෙනි.
 (2) මූලික තාල 7ක් හා ජාති 5ක් වශයෙනි.
 (3) මූලික තාල 6ක් හා ජාති 6ක් වශයෙනි.
 (4) මූලික තාල 5ක් හා ජාති 7ක් වශයෙනි.
 (5) මූලික තාල 4ක් හා ජාති 8ක් වශයෙනි. (.....)

23. පහත දැක්වෙන ස්වර පුවරු රූප සටහනේ ලකුණු කර ඇති ස්වර 4 එකවර වැයෙන විට නිකුත් වන කෝඩ් එක නම් කරන්නේ කෙසේ ද?



- (1) C Major (2) C Major 7th (3) C Minor (4) G Major 7th (5) G Minor (.....)

24. ඉහත රූප සටහනේ ලකුණු කර ඇති ස්වරවලින් "ස" ස්වරය (C) අත්හල විට නිකුත් වන කෝඩ් එක කුමක් ද?

- (1) C Major 7th (2) E Major (3) E Major 7th (4) E Minor (5) G Minor (.....)

25. මිනිසාට සාමාන්‍යයෙන් ශ්‍රවණය කළ හැකි කම්පන වාර සංඛ්‍යාත පරාසය ඇතුළත් සීමාව දැක්වෙන වරණය තෝරන්න.

- (1) 30 - 30,000 (2) 20 - 20,000
 (3) 10 - 10,000 (4) 40 - 40,000
 (5) 5000 - 50,000 (.....)

26. නාද, ස්වර, ස්වර ස්ථාන, රාග, තාල හැකියා සංවර්ධනය සඳහා හේතු වන බුද්ධිය කුමක් ද?

- (1) කායික සංවලනමය බුද්ධිය (2) වාචනික භාෂාමය බුද්ධිය
 (3) දෘශ්‍ය අවකාශමය බුද්ධිය (4) සංගීත - රිද්මයානුකූල බුද්ධිය
 (5) පුද්ගල ඇතුලාන්ත බුද්ධිය (.....)

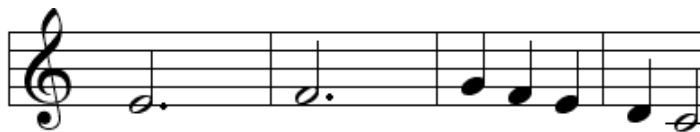
27. අප්‍රිකානු සංගීතයට අයත් නොවන සංගීත භාණ්ඩයක් වන්නේ

- (1) බැලෆෝන් (Balafon) ය. (2) ජෙම්බෙ (Djembe) ය.
 (3) කැපන් ලොගෝ (Kapan Logo) ය. (4) කොරා (Kora) ය.
 (5) බැලලයිකා (Balalaika) ය. (.....)

28. බටහිර සංගීත, කර්ණාටක සංගීත, හින්දුස්ථානී සංගීත සම්ප්‍රදායන් අනුව වයලීනයේ තත් සුසර කරන ක්‍රම පිළිවෙළින් තෝරන්න.

- (1) පු පු ප ස, පු රි ධ ග්, සු පු ස ප (2) පු රි ධ ග්, ප ස් ප ස්, සු පු ස ප
 (3) සු පු ස ප, පු රි ධ ග්, පු ස ප ස් (4) පු රි ධ ග්, සු පු ස ප, පු ස ප ස්
 (5) පු ස ප ස්, සු පු ස ප, පු රි ධ ග් (.....)

29. පහත දී ඇති ප්‍රස්තාර කොටස සලකන්න.



ඉහත රූප සටහනින් දැක්වෙන ප්‍රස්තාර කොටසේ ටයිම් සිග්නේචරය යොදා නැත. බටහිර තාල සංකල්පය අනුව ටයිම් සිග්නේචරය යොදන්නේ කෙසේ ද?

- (1) (2) (3)
 (4) (5) (.....)

30. ඉහත ප්‍රශ්න අංක 29 හි සඳහන් බටහිර ස්වර ප්‍රස්තාර කොටස මධ්‍යම භාවයට (F major Scale) පෙරලූ විට ගොඩ නැගෙන ස්වර පාදය තෝරන්න.

- (1) ධ - - / නි - - / සි නි ධ / ප ම - - / (2) නි - - / සි - - / ඊ සි නි / ධ ප - - /
 (3) ග - - / ම - - / ප ම ග / ඊ ස - - / (4) සි - - / ඊ - - / ශ්‍රී ඊ සි / නි ධ - - /
 (5) ම - - / ප - - / ධ ප ම / ග ශ්‍රී - - / (.....)

• අංක 31 සිට 50 දක්වා ප්‍රශ්න සඳහා ගැලපෙන පිළිතුරු යොදා හිස්තැන් පුරවන්න.

31. දී ඇති තබ්ලා රූප සටහනෙහි මුහුණත් ඇසුරින්, අවනද්ධ අක්ෂර නිකුත් වන ස්ථාන 3ක් පෙන්නුම් කර ඇත. එම අවනද්ධ අක්ෂර පමණක් තනි ව හෝ මිශ්‍ර ව යොදා ගනිමින් ගොඩ නගා ගත හැකි තාල දෙකක් නම් කරන්න.

- (a)
 (b)



32. පාසල් සංගීත අධ්‍යාපනය සඳහා සිංහල බසින් රචිත, රාගධාරී හි ඇතුළත් "භාවික ගීත" නමැති ග්‍රන්ථයේ රචකයා සූරින් වන අතර මකුලොලුව සූරින් විසින් රචිත, ශ්‍රී ලංකාවේ ජන ගී ප්‍රස්තාර ඇතුළත් පර්යේෂණාත්මක ග්‍රන්ථය නමින් හැඳින් වේ.

33. සංගීත රත්නාකර ග්‍රන්ථය පඬිතුමා විසින් ද, ක්‍රමික පුස්තක මාලිකා ග්‍රන්ථය පඬිතුමා විසින් ද රචනා කරන ලදී.

34. පණ්ඩිත් හරිප්‍රසාද් චෝරසියා භාණ්ඩය වාදනයට ද, පණ්ඩිත් වී.ජී. ජෝග් භාණ්ඩය වාදනයට ද සුප්‍රසිද්ධ ය.

• ප්‍රශ්න අංක 35 සහ 36 සඳහා පහත ඡේදය කියවා පිළිතුරු සපයන්න.

"ජයනි විසින් (පාසලේ විවිධ ප්‍රසංගයේ දී) අ.පො.ස. උසස් පෙළට නිර්දේශිත රාගයකින් ශාස්ත්‍රීය වාදනයක් ඉදිරිපත් කරන ලදී. එම වාදනය අවසානයේ මිස්ථානයෙන් විවිධ රිද්මයානුකූල ක්‍රම භාවිතයෙන්, ස්වර සංගති දෘතලයෙන් යුතුව වයන ලදී. ඒ සඳහා තාල වාදනයේ යෙදුණු මිටිල විසින් ඇයගේ වාදනයට සමගාමී ව තිහායි සහ චක්‍රදාර් සහිත ව සිය වාදනය අවසන් කරන ලදී. ජයනි විසින් සිය වාදනය සඳහා මධ්‍යම ස්වරය අයත් පර්දාව කිසි විටෙකත් යොදා නොගන්නා ලදී. "

35. ජයනි වැයු භාණ්ඩය වන අතර, ඇය විසින් ද්‍රෘතලයෙන් වැයු අවසාන වාදන කොටස යන නාමයෙන් හැඳින් වේ.

36. ජයනි වැයු රාගය වන අතර මිටිල වැයු තාලය වේ.

37. "සමග්‍රහ, (නි)ධු ස" මෙම ස්වර බණ්ඩයේ මධ්‍යමයට ඉහළින් ඇති "ස" ස්වරය ස්වරයක් ලෙසටත්, වරහන් යෙදූ මන්ද්‍ර කෝමල නිෂාදය ස්වරයක් ලෙසටත් නම් කළ හැකි ය.

38. පහත දැක්වෙන එක් එක් ස්වර බණ්ඩය ඉදිරියෙන් එය අයත් වන රාගය නම් කරන්න.

- (a) රිමපධ මගරි, ගනිස
 (b) රිමපධ මග, සරිග සනි
 (c) රිමපධ මග, සරිග සනි
 (d) රිමපධ මග, සරිග සනි

39. (a) නිස ගම පඬු නිසි | නිඬු පම ගුරි ස- |
 (b) ගගරිස පපගප නිනිපනි සිසිනිසි |
 ප්‍රායෝගික භාවිතයේදී ඉහත තානාලංකාර වර්ග දෙක පිළිවෙළින් හඳුන්වනුයේ (a)
 නමින් හා (b) නමිනි.
40. (a) 1 2 3 4 5 / 6 7 / 8 9 10 / 11 12 13 14 /
 (b) 1 2 / 3 4 / 5 6 / 7 8 / 9 10 / 11 12 /
 ඉහත දැක්වෙන ආකාරයට තාල විභාග වෙන් වන හිංදුස්තානී තාල යොදාගෙන, ලය ගුණ කරමින් ගැයෙන පුරාණයේ සිට පැවත එන ගායන ශෛලීන් දෙක පිළිවෙළින් නම් කරන්න.
 (a)
 (b)
41. බුද්ධ | සර | ණේස් | ස්ස් | සිරස | දරාස | ගෙනස | ස්ස් | යන ජන ගී පාදයේ ගීමත් සංඛ්‍යාව ක් වන අතර සඳැස්මත් සංඛ්‍යාව ක් වේ.
42. දැරිදතාව හා ජීවිතයේ දුක් කම්කටොළ ගීතවලින් ප්‍රකාශ වන මෙහෙ ගී විශේෂය වන අතර දාර්ශනික බව පෙන්නුම් කරන අවස්ථා ද දැක්වෙන ගී වර්ගයකි,
43. ශ්‍රී ලංකාවේ රංග සම්ප්‍රදායන් දෙකකට අදාළ විශේෂතා දෙකක් පහත දැක් වේ. එම කරුණු ඉදිරියෙන් අදාළ සම්ප්‍රදාය නම් කරන්න.
 (a) දොහොරාව (b) උරුවිටුව
44. ලෙස්ටර් ජේම්ස් පීරිස් මහතාගේ “දෙලොවක් අතර” චිත්‍රපටයේ සංගීත අධ්‍යක්ෂණය කරන ලද්දේ මහතා විසින් වන අතර “ගයන ගැයුම්” ගීතයට දායක වූයේ ගායක කණ්ඩායමයි.
45. ‘සිතක පිපුණු මල්’ චිත්‍රපටයේ පී.වී. නන්දසිරි මහතා ගයන ගීතය බ්‍යාල් ගායනා ශෛලියේ ආකෘතිය අනුව නිර්මාණය වී ඇති අතර එයට පාදක වී ඇත්තේ රාගයයි.
46. සිනමාරූපී සංගීතයේ සන්ධිස්ථානයක් වන “සන් සමුදුර” චිත්‍රපටයේ සංගීතය මහතා විසින් නිර්මාණය කළ අතර එහි තේමා ගීතය ගායනා කරනුයේ විසිනි.
47. “ගලන ගඟකි ජීවිතේ” වැනි සරල ස්වභාවය තනු ඇතුළත් මුල්ම වර්ණ චිත්‍රපටය වන චිත්‍රපටයේ සංගීත අධ්‍යක්ෂණය කළේ විසින් ය.
48. ස්වර ස්ථරකයේ “ස” ස්වරයේ සංඛ්‍යාතය 240 වශයෙන් සඳහන් වන විට, “ම” ස්වරයේ සංඛ්‍යාතය වන අතර “ප” ස්වරයේ සංඛ්‍යාතය වේ.
49. පාසල් පද්ධතිය තුළ භාවිත වන අපරදිග සුෂීර වාද්‍ය භාණ්ඩවලින්, වාදන ඉරියව් හා ස්වර නිකුත් කිරීමේ ආකාරයේ සමාන බවක් ඇති සංගීත භාණ්ඩ ත්‍රිත්වය වන්නේ
 (a) Trumpet (b) සහ (c) ය.
50. සංගීතමය බුද්ධිය පිළිබඳ අදහස් දැක් වූ මහතා ජාතික මනෝවිද්‍යාඥයකු වේ.

* * *

(54) සංගීතය (පෙරදිග)

II පත්‍රය

සැලකිය යුතුයි:

- ★ I කොටසින් ප්‍රශ්න දෙකකට ද, II කොටසින් එක් ප්‍රශ්නයකට ද, III කොටසින් ප්‍රශ්න දෙකකට ද, වශයෙන් ප්‍රශ්න පහකට පිළිතුරු සපයන්න. (සෑම ප්‍රශ්නයකට ම ලකුණු 20 බැගින් ලැබේ.)

I කොටස

01. පහත දැක්වෙනුයේ නිර්දේශිත රාග හතරකට අයත් උත්තරාංග කොටසෙහි ස්වර සංගතීන් ය.

- A - ම ප ධ ධ ස් - ස් නි ධ ප
- B - ම ප නි නි ස් - ස් නි ධ ප
- C - ම ප ධ නි ස් - ස් නි ධ ප
- D - ම ප ධ නි ස් - ස් නි ධ ප

- (i) ඉහත ස්වර සංගතීන් අයත් වන රාග හතර පිළිවෙළින් නම් කරන්න. (ලකුණු 04)
- (ii) ඉහත (A) ස්වර සංගතියට අදාළ රාගයට සම්ප්‍රකාශි රාගය නම් කර, එහි ආරෝහණ, අවරෝහණ, වාදි සංවාදි ස්වර, සහ ගානසමය ලියන්න. (ලකුණු 04)
- (iii) ඉහත රාග අතුරින් උදය කාලයේ ගැයෙන රාගයක් නම් කර, එම රාගයට අදාළ ව ආලාප බණ්ඩයක්, ස්වර 20කට නොඅඩු වන සේ ලියා එම රාගයට අදාළ ව මාත්‍රා 16කින් යුත් තානාලංකාරයක් නිර්මාණය කර ලියන්න. (ලකුණු 06)
- (iv) ඉහත රාග අතුරින් සම්පූර්ණ ජාතියට අයත්, රිෂභ ස්වරය වනු ව යෙදෙන රාගයෙහි මධ්‍යලය බ්‍යාල ගීයක හෝ මධ්‍යලය වාදිතයක හෝ අන්තරා කොටස ස්වර ප්‍රස්තාර කර, ඊට අදාළව මාත්‍රා අටකට නො අඩුතානාලංකාර දෙකක් ද, තාලානුකූල ව ප්‍රස්තාර කරන්න. (ලකුණු 06)

02. (i) රාගධාරි සංගීතයෙහි භාවිත වන ආලාප වර්ග දෙකක් පිළිබඳ කෙටියෙන් පැහැදිලි කරන්න. (ලකුණු 04)
- (ii) තානාලංකාර වර්ග දෙකක් නම් කර උදාහරණය බැගින් ලියන්න. (ලකුණු 04)
- (iii) තබ්ලා වාදනයක අංග දෙකක් නම් කර ඒවා කෙටියෙන් පැහැදිලි කරන්න. (ලකුණු 04)
- (iv) පහත සඳහන් වගුවේ එක් එක් තීරුවල ඇති කොටස් මාරු වී ඇත. එම කොටස් A තීරුවේ සඳහන් සංගීතඥයින් හා නිවැරදි ව සම්බන්ධ කරමින් නැවත වගුගත කරන්න. (ලකුණු 08)

	A	B	C	D	E
I	රවි ශංකර්	වයලිනය	තත් නියගින් වයනු ලබයි	තුම්බාව හමකින් ආවරණය වී ඇත	ක්වාලම්
II	අලි අක්බාර් බාන්	සිතාරය	තත් යුගල/ත්‍රිත්ව වශයෙන් පිහිටා ඇත	එජස්ටර්ස් 4කින් යුක්ත ය	Bow(ගජ්)
III	ශිව කුමාර් ශර්මා	සරෝද්	තත් හතරම වාදනය සඳහා යොදා ගැනේ	පර්දා සහිත ය	මිස්රාබ්
IV	එන් රාජම්	සන්තූර්	ප්‍රධාන තත් එකකි	ධරණක (Bridge) රාශියකින් යුක්ත ය	ජවා

03. පහත වගුව උපයෝගී කර ගනිමින් පිළිතුරු සපයන්න.

	ගීතයේ වචන	ගායන ශෛලිය
A	රාම රතන ධන/ තුම බීන මෝරෙ/ ටුමක වලින	
B	චුප්කේ චුප්කේ/ දිවා රූපේ/ ශ්‍රාවණෙ හම්	
C	කෝන කරන තෝරි/ බල්මා මෝරි තෝරි/ යේ හෝ දාය දාය	
D	නාදිර් දිර් දීමින දෙරෙ දානී	

- (i) A, B, C, D කොටස්වල දැක්වෙන ගීතවලට අදාළ ගායන ශෛලීන් හතර පිළිවෙලින් නම් කර, එම එක් ගායන ශෛලියක් පිළිබඳ සුවිශේෂී කරුණු හතරක් විස්තර කරන්න. **(ලකුණු 06)**
- (ii) B හා C හි සඳහන් ගායන ශෛලීන් සඳහා ප්‍රවීණත්වයක් උසුලන භාරතීය සංගීතඥයින් දෙදෙනෙකු නම් කර අදාළ ගායන ශෛලීන්ට ඔවුන්ගෙන් සිදු වූ සේවාව පිළිබඳ ව සුවිශේෂී කරුණු හතරක් යටතේ විස්තර කරන්න. **(ලකුණු 05)**
- (iii) C කොටසෙහි දක්වා ඇති ගීත ගැයෙන තාලය නම් කර එම තාලය සම හා දෙගුණ වශයෙන් ප්‍රස්තාර කරන්න. **(ලකුණු 04)**
- (iv) පහතින් දැක්වෙනුයේ මිශ්‍ර රාගයකට අයත් ස්ථායී කොටසේ ස්වර ප්‍රස්තාරයකි. ඒ ඇසුරින් පිළිතුරු සපයන්න.

| ධ - නි ස | ග ම රි ස | ග ම ධ ප | ධ නි ධ ප |

- (a) ඉහත ස්වර ප්‍රස්තාරයේ (ස්වර සජ්තකයට අනුව) පූර්වාංගයෙන් පිළිබිඹු වන නිර්දේශිත රාගය නම් කරන්න.
- (b) ඉහත ස්වර ප්‍රස්තාරයේ උත්තරාංගයෙන් පිළිබිඹු වන නිර්දේශිත රාගය නම් කරන්න.
- (c) දී ඇති ප්‍රස්තාරගත රාගය ගැයීමට සුදුසු ගාන සමය සොයා නම් කරන්න.
- (d) ඉහත ස්වර ප්‍රස්තාරයට ගැලපෙන ලෙස දෙවන ඡේලියක් සඳහා සුදුසු ස්වර රචනාවක් ප්‍රස්තාර කරන්න. **(ලකුණු 05)**

II කොටස

04. පහත සඳහන් වගුව ඇසුරින් අසා ඇති ප්‍රශ්නවලට පිළිතුරු සපයන්න.

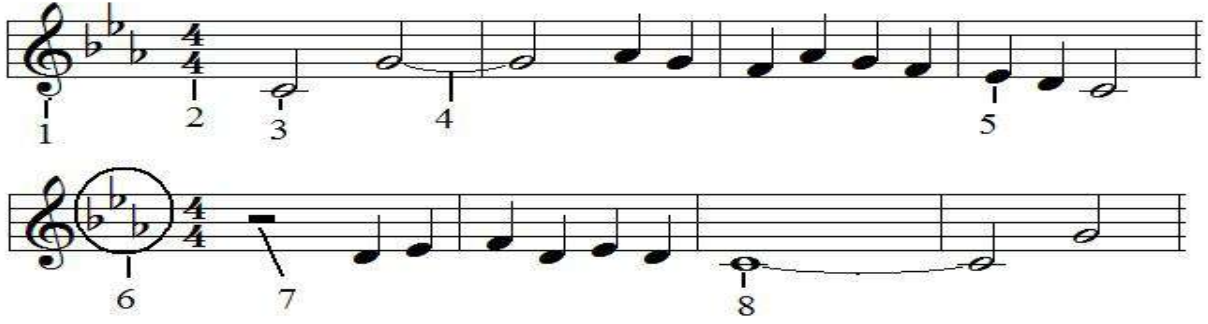
a	b
වරමානී සුභ වරින් ලංකාපති නරේන්ද්‍රසිංහ නාපතේ භෝජරාජ සමතේජතිරාමා නායාජ කාම රණ භූෂණ සෝමා	මලේ මලේ ඔය නාමල නෙලා වරෙන් අත්ත බිඳෙයි පය බුරුලෙන් තබා වරෙන් කැළණි ගඟේ ඔරු යනවා බලා වරෙන් සාදුකාර දී ඔරුවක නැගී වරෙන්

- (i) ඉහත aහි සහ bහි කොටස් දෙකෙහි සඳහන් ගී දෙක අදාළ ජන ගී වර්ගය අනුව නම් කරන්න. (ලකුණු 02)
- (ii) එම ගී වර්ග දෙක පිළිබඳ සංසන්දනාත්මක කරුණු හතරක් ලියන්න. (ලකුණු 04)
- (iii) a කොටසේ සඳහන් ගී වර්ගයට අයත් වෙනත් ගීයක් නම් කර එහි මුල් පාදය ස්වර ප්‍රස්තාර කරන්න. (ලකුණු 06)
- (iv) b කොටසේ සඳහන් ගී වර්ගයට අදාළ සුවිශේෂී ලක්ෂණ හතරක් ඉදිරිපත් කරන්න. (ලකුණු 08)

05. (i) පහත දැක්වෙන A, B කොටස් අතුරින් එක් කොටසක් තෝරාගෙන එහි දැක්වෙන සම්ප්‍රදායන්හි සංගීත ගෞලිය හා රංග ගෞලිය පිළිබඳ සැසඳීමක් කරන්න. (කරුණු 06ක් සැහේ.)
- A කෝලම් - සොකරි
B නාඩගම් - ගීත නාටක (ලකුණු 06)
- (ii) “නුර්ති රංග සම්ප්‍රදායේ සංගීතය සඳහා උත්තර භාරතීය රාගධාරී සංගීතාභාසය ලැබී ඇත.” ඉහත කියමන නිදසුන් දක්වමින් පැහැදිලි කරන්න. (ලකුණු 08)
- (iii) ඔබ කැමති තත් වාද්‍ය භාණ්ඩයක දළ රූප සටහනක් ඇඳ කොටස් හතරක් නම් කර, ප්‍රධාන තත් සුසර කිරීමේ පිළිවෙළ ලියා දක්වන්න. (ලකුණු 06)

III කොටස

06. පහත දැක්වෙන අපරදිග ප්‍රස්තාර කොටස ඇසුරින් අසා ඇති ප්‍රශ්නවලට පිළිතුරු සපයන්න.



- (i) මෙම ප්‍රස්තාරයට අයත් ස්කේලය කුමක් ද? (ලකුණු 02)
 - (ii) මෙම ප්‍රස්තාරයේ තාලයට සමාන දේශීය තිත නම් කරන්න. (ලකුණු 02)
 - (iii) මෙම ප්‍රස්තාරය කුමන ජන ගී විශේෂයකට අයත් ද? (ලකුණු 02)
 - (iv) අංක 1 සිට 8 දක්වා අංකනය කර ඇති සංකේත නම් කරන්න. (ලකුණු 04)
 - (v) මෙම ප්‍රස්තාර කොටස පෙරදිග ක්‍රමයට පෙරලා ප්‍රස්තාර කරන්න. (ලකුණු 04)
 - (vi) පෙරදිග ක්‍රමයට සැකසූ ප්‍රස්තාරය මධ්‍යම භාවයෙන් යුතුව නැවත ප්‍රස්තාර කරන්න. (ලකුණු 06)
07. (i) පහත දැක්වෙන ගී පාද සුදුසු තාලයකට අනුව ප්‍රස්තාර කරන්න.
 “ මද සුළඟ හමනා මේ සොඳුරු රාත්‍රියේ
 ගී රාවයේ මිහිර මා සනහනා ” (ලකුණු 04)
- (ii) ඔබ කැමති නිර්දේශිත රාගයක් නම් කර ඒ ඇසුරින් ඉහත පද ප්‍රස්තාරයට සුදුසු තනුවක් නිර්මාණය කර ගිත ස්වර ප්‍රස්තාරය ලියන්න. (ලකුණු 08)
- (iii) එම තනුව රසවත් කිරීමට පහත දැක්වෙන කොටස් එක් කරන්න.
 a. එක් එක් විභාගය මත ඊට ගැලපෙන Chords යොදන්න.
 b. ගැලපෙන Introduction කොටසක් නිර්මාණය කරන්න.
 c. සුදුසු Bits යොදන්න. (ලකුණු 08)
08. (i) පහත දැක්වෙන මාතෘකා අතුරින් දෙකක් තෝරාගෙන කෙටියෙන් පැහැදිලි කරන්න.
 a. ශ්‍රී ලංකාවේ මුල් යුගයේ චිත්‍රපට සංගීතයට ලද භාරතීය බලපෑම
 b. ශ්‍රී ලංකාවේ කණ්ඩායම් සංගීතය
 c. හොචාර්ඩ් ගාඩ්නර් විසින් ප්‍රකාශිත “ සංගීත රිද්මයානුකූල බුද්ධිය ”
 d. මෙරට මුල් යුගයට අයත් සංගීත අධ්‍යාපනික ග්‍රන්ථ දෙකක් පිළිබඳ ඇගයීමක් කරන්න.
 e. නිර්දේශිත සරල ගීයක් පිළිබඳ විචාරාත්මක ඇගයීමක් කරන්න. (ලකුණු 12)
- (ii) සංගීත නිර්මාණය හා පටිගත කිරීම සඳහා යොදා ගත හැකි පරිගනක ආශ්‍රිත මෘදුකාංග තුනක් නම් කර ඉන් එකක් ප්‍රායෝගික ව යොදා ගන්නා අයුරු කෙටියෙන් පැහැදිලි කරන්න. (ලකුණු 08)

* * *

(54) සංගීතය (පෙරදිග)

ප්‍රායෝගික පරීක්ෂණය

උපදෙස්:

අ.පො.ස. උසස් පෙළ පෙරදිග සංගීතය විෂයයේ ප්‍රායෝගික ඇගයීම සඳහා ප්‍රශ්න පත්‍රයේ **සියලු ම** ප්‍රශ්න ඇගයීමට ලක් වේ. ප්‍රශ්න අංක 01 ශ්‍රවණ පරීක්ෂණය ලෙස නම් කෙරේ. (වරුවට නියමිත සියලු අපේක්ෂකයින් සඳහා එකවර මෙම ප්‍රශ්නය ඉදිරිපත් කරනු ඇත.) ප්‍රශ්න අංක 02 සිට 10 දක්වා අපේක්ෂකයන් **තනි තනිව** ඉදිරිපත් විය යුතු වේ.

	ප්‍රශ්න සඳහා අදාළ විෂය කොටස්	ලකුණු
01	ශ්‍රවණ පරීක්ෂණය:- I පරීක්ෂකවරයා විසින් ආලාප කරනු ලබන රාගය හඳුනාගෙන ලිවීම II පරීක්ෂකවරයා විසින් ගයනු ලබන ස්වර ඛණ්ඩය හඳුනාගෙන ලිවීම III පරීක්ෂකවරයා විසින් ගයනු ලබන ස්වර අභ්‍යාසයේ ආරෝහණයේ පළමු පියවරට අනුකූලව අවරෝහණයෙහි යෙදෙන පළමු පියවරට අයත් ස්වර පිළිවෙළින් ලිවීම. IV පරීක්ෂකවරයා විසින් ගයනු ලබන ගී පාදය, ගී පද ප්‍රස්තාර කිරීම V පරීක්ෂකවරයා විසින් වයනු ලබන යේකාව අයත් තාලය නම් කිරීම	20
02	අපේක්ෂකයා කැමති නිර්දේශිත රාගයකින් විලම්බ ලය ගීතයක්/ වාදිතයක් පහත දැක්වෙන අංග සහිතව ගායනය, වාදනය කිරීම {පූර්ව ආලාප/ ස්ථායී/ තානාලංකාර 02ක් (අවම වශයෙන් විභාග දෙකකින්වත් ආවරණය වන පරිදි) ශිල්පීයත්වය අගයනු ලැබේ.}	20
03	අ.පො.ස උසස් පෙළට නිර්දේශිත රාග අතරින් මධ්‍යලය ගීතයක්/වාදිතයක් (ඉහත 02 ප්‍රශ්නයට ඉදිරිපත් වූ රාගය හැර) පහත අංග සහිතව ගායනය/ වාදනය කිරීම (පූර්ව ආලාප/ ස්ථායී/ මධ්‍ය ආලාප/ අන්තරා/ සර්ගම්, අකාර, බෝල් ආදී විවිධ වර්ග තානාලංකාර 4ක් සමග) / ශිල්පීයත්වය අගයනු ලැබේ.	24
04	නිර්දේශිත රාග අතරින් (ඉහත 02 හා 03 ප්‍රශ්න සඳහා අපේක්ෂකයා ඉදිරිපත් කළ රාග හැර) පරීක්ෂක විසින් නම් කරනු ලබන රාගයේ, මධ්‍යලය ගීතයක්/ වාදිතයක් පහත අංග සහිතව ගායනය/ වාදනය කිරීම (ආරෝහණ/අවරෝහණ/ස්ථායී/අන්තරා/ තානාලංකාර 4) ශිල්පීයත්වය අගයනු ලැබේ.	20
05	I පරීක්ෂක විසින් (ඉහත 02/03/04 කොටස් සඳහා අපේක්ෂක විසින් ඉදිරිපත් නොවූ රාගයකින්) ගයා/වයා ඉදිරිපත් කරනු ලබන, රාගාශ්‍රිත ස්වර ඛණ්ඩය ගයා/වයා අනුකරණයේ යෙදීම II එම රාගයට අයත් රාගාශ්‍රිත පල්ටාවක් උච්ච ඡඩ්ජය දක්වා විස්තාර කිරීම III දෙන ලද ස්වර අභ්‍යාසය උච්ච ඡඩ්ජ ස්වරය තෙක් විස්තාර කර ගයා/වයා (අවරෝහණ රූපය ද සහිතව) ඉදිරිපත් කිරීම IV දෙනු ලබන ස්වර 06 පිළිවෙළින් (දෘශ්‍ය මාධ්‍යයෙන්) ගැයීම (වැයීමට නොහැකිය.) V අපේක්ෂකයා තෝරා ගත් නිර්දේශිත රාගයකට අනුව, පරීක්ෂක විසින් නම් කරනු ලබන තාලයක් මත නම් කරනු ලබන ස්වරයකින් ආරම්භ කර, ස්වර රචනාවක් නිර්මාණය කර තාල ආවර්ත දෙකක් ගැයීම/වැයීම	24
06	ගසල්/හපන්/තරාණා අතුරින් පරීක්ෂක විසින් නම් කරනු ලබන ගෛලියක ගීයක් ගායනය/වාදනය කිරීම (වාදකයින්ට ගායනයෙන් ද ඉදිරිපත් විය හැකිය.)	16
07	පරීක්ෂක විසින් නම් කරනු ලබන ජන ගී වර්ගයකට අයත් කැමති ගීයක් ගැයීම. (ආසාතාත්මක/අනාසාතාත්මක) (වාදකයින් ද ගායනයෙන්ම ඉදිරිපත් විය යුතුය.)	08

08	නුර්ති/ නාඩගම්/ නව නාට්‍ය/ගීත නාටක අතුරින් පරීක්ෂක විසින් නම් කරනු ලබන ශෛලියක කැමති ගීයක් ගායනය කිරීම (වාදකයින්ද ගායනයෙන් ම ඉදිරිපත් විය යුතුය.)	12
09	රාගාශ්‍රිත සරල ගී/ සිංහල චිත්‍රපට ගී/ කණ්ඩායම් ගී/ හින්දි චිත්‍රපට ගී/ අතුරින් කැමති ගීයක් ගායනය/ වාදනය කිරීම (අවශ්‍ය නම් ගායකයන්ට වාදනයෙන්ද, වාදකයන්ට ගායනයෙන්ද කැමති අයුරින් ඉදිරිපත් විය හැකිය)	12
10	ප්‍රධාන විෂයට අමතර වශයෙන් <ul style="list-style-type: none"> ● ගායකයින් සඳහා - වෙනත් ස්වර වාද්‍ය භාණ්ඩයක් වැසීම (රාග/ගීත) වාදකයින් සඳහා ගැසීම - (රාග/ගීත) (අපේක්ෂකයාගේ අභිමතය අනුව රාග හෝ ගීත තෝරා ගත හැකිය.) ● ස්වර පුවරු භාවිතයෙන් අපේක්ෂිත ගීතයක් වැසීම ● තබ්ලා වාදනය (කැමති තාලයක යේකාව සහ කායදාවක් / පල්ටාවක්) ● නිර්දේශිත තාල (අතින්) හස්ත නිරූපනය (පරීක්ෂක, නම් කරන තාලයක්) ● ශිල්පීය කුසලතා ඇගයීම 	12 12 04 04
	මුළු ලකුණු	200

Artsapi.lk