

නව නිර්දේශය/புதிய பாடத்திட்டம் / New Syllabus

ශ්‍රී ලංකා විද්‍යා පාලන සභාව ශ්‍රී ලංකා විද්‍යා පාලන සභාව ශ්‍රී ලංකා විද්‍යා පාලන සභාව ශ්‍රී ලංකා විද්‍යා පාලන සභාව ශ්‍රී ලංකා විද්‍යා පාලන සභාව
 ශ්‍රී ලංකා විද්‍යා පාලන සභාව ශ්‍රී ලංකා විද්‍යා පාලන සභාව ශ්‍රී ලංකා විද්‍යා පාලන සභාව ශ්‍රී ලංකා විද්‍යා පාලන සභාව ශ්‍රී ලංකා විද්‍යා පාලන සභාව
 ශ්‍රී ලංකා විද්‍යා පාලන සභාව ශ්‍රී ලංකා විද්‍යා පාලන සභාව ශ්‍රී ලංකා විද්‍යා පාලන සභාව ශ්‍රී ලංකා විද්‍යා පාලන සභාව ශ්‍රී ලංකා විද්‍යා පාලන සභාව
NEW ශ්‍රී ලංකා විද්‍යා පාලන සභාව ශ්‍රී ලංකා විද්‍යා පාලන සභාව ශ්‍රී ලංකා විද්‍යා පාලන සභාව ශ්‍රී ලංකා විද්‍යා පාලන සභාව ශ්‍රී ලංකා විද්‍යා පාලන සභාව
40 S I, II

අධ්‍යයන පොදු සහතික පත්‍ර (සාමාන්‍ය පෙළ) විභාගය, 2016 දෙසැම්බර්
 கல்விப் பொதுத் தராதரப் பத்திர (சாதாரண தர)ப் பரீட்சை, 2016 டிசெம்பர்
General Certificate of Education (Ord. Level) Examination, December 2016

සංගීතය (පෙරදිග)	I, II	යාප කාලය மூன்று மணித்தியாலம் Three hours
சங்கீதம் (கீழத்தேய)	I, II	
Music (Oriental)	I, II	

සංගීතය (පෙරදිග) I

- සැලකිය යුතුයි :
- (i) සියලු ම ප්‍රශ්නවලට පිළිතුරු සපයන්න.
 - (ii) අංක 1 සිට 40 තෙක් ප්‍රශ්නවල, දී ඇති (1), (2), (3), (4) උත්තරවලින් නිවැරදි හෝ වඩාත් සැලසෙන හෝ උත්තරය තෝරන්න.
 - (iii) ඔබට සැපයෙන උත්තර පත්‍රයේ එක් එක් ප්‍රශ්නය සඳහා දී ඇති කළු අකුරින්, ඔබ තෝරා ගත් උත්තරයෙහි අංකයට සැකදෙන කඩය තුළ (X) ලකුණ යොදන්න.
 - (iv) එම උත්තර පත්‍රයේ පිටුපස දී ඇති අනෙක් උපදෙස් ද සැලකිල්ලෙන් කියවා, ඒවා ද පිළිපදින්න.

1. පහත සඳහන් රාග අකුරෙන් වැඩිම විකෘති ස්වර සංඛ්‍යාවක් යෙදෙන රාගය කුමක් ද?
 (1) බ්‍රොවල් (2) කාලි (3) යමන් (4) හෙරව්
2. ස්වර සස්තකය තුළ ඇති වල ස්වර සංඛ්‍යාව වනුයේ,
 (1) 1 කි. (2) 5 කි. (3) 7 කි. (4) 12 කි.
3. එකම මේලයෙන් උපදින නිර්දේශිත රාග යුගලයකට නිදසුනකි,
 (1) බ්‍රොවල් සහ කාලි (2) භූපාලි සහ යමන් (3) යමන් සහ කාලි (4) බ්‍රොවල් සහ කාලි
4. කාලි රාගය සඳහා අදාළ නිවැරදි තොරතුරු තෝරන්න.
 (1) ශුද්ධ 'ග' සහ 'නි' ස්වර දෙක විවාදී ස්වර ලෙස යොදා ගැනීම
 (2) ආධ්ව සම්පූර්ණ රාගයක් වීම
 (3) කෝමල 'ග' සහ කෝමල 'නි' ස්වර දෙක වාදී සංවාදී ලෙස යොදා ගැනීම
 (4) ස, රි, ම, ප, ධ යන ස්වර අනුවාදී ස්වර ලෙස යොදා ගැනීම
5. සධ, සරිඟ, පහ යන ස්වර ඛණ්ඩය කුමන රාගයකට අයත් වේ ද?
 (1) භූපාලි (2) බ්‍රොවල් (3) යමන් (4) කාලි
6. ක්‍රිරිස, ක්‍රිරිගරිස යන ස්වර අභ්‍යාසයෙහි ඊළඟ ස්වර ඛණ්ඩය යමක් රාගයට අනුව දැක්වෙන්නේ කෙසේ ද?
 (1) ක්‍රී රි ග ම ග රි ස (2) ක්‍රී රි ග ම් ග රි ස (3) ක්‍රී රි ග ප ග රි ස (4) ක්‍රී රි ප ම් ග රි ස
7. රාත්‍රි ප්‍රථම ප්‍රභරය තුළ ගැයෙන නිර්දේශිත රාගය තෝරන්න.
 (1) කාලි (2) හෙරව් (3) බ්‍රොවල් (4) භූපාලි
- අංක 8 සහ 9 ප්‍රශ්නවලට පිළිතුරු සැපයීම සඳහා පහත සඳහන් තානාලංකාරය උපයෝගී කරගන්න.
 ලප ධත්‍රි ඡන්‍රි ධප | ලප මග්‍ර මරි සු
8. ඉහත තානාලංකාරය කුමන තාන වර්ගයකට අයත් වේ ද?
 (1) අලංකාරික තාන් (2) ඛෝල් තාන් (3) මීග්‍ර තාන් (4) සංචි තාන්
9. එම තානාලංකාරය කුමන රාගයකට අයත් වේ ද?
 (1) බ්‍රොවල් (2) කාලි (3) භූපාලි (4) හෙරව්
10. රාග ජාතියට අනුව සම්පූර්ණ වර්ගයට අයත් නො වන රාගය තෝරන්න.
 (1) යමන් (2) කාලි (3) භූපාලි (4) හෙරව්

11. භූපාලී සහ යමන් යන රාශ යුගලය සඳහා පොදුවේ අදාළ නොවන කරුණ තෝරන්න.

- (1) ගාන සමය සමාන වීම ය. (2) මේලය සමාන වීම ය.
- (3) සංවාදී ස්වර සමාන වීම ය. (4) වාදී ස්වරය සමාන වීම ය.

12. 'සර්ප' වශයෙන් ස්වර සංගතියක් යෙදෙන රාගය තෝරන්න.

- (1) බීලාවල් (2) යමන් (3) කාරි (4) භූපාලී

13. ස්වර සස්තකය තුළ අර්ධ ස්වර පරතරයක් සහිත ස්වර යුගලය තෝරන්න.

- (1) ග සහ ම (2) ම සහ ප (3) ප සහ ධ (4) ධ සහ නි

14. නිර්දේශිත රාගයකට අයත් නිවැරදි සර්ගම් පාදය තෝරන්න.

- (1) ස ස රි රි | ග ග ම ම | ප - - ම | ප ධ නි ස්
- (2) ස ස රි රි | ග ග ම ම | ප - - ම | ප ධ නි ස්
- (3) ස ස රි රි | ග ග ම ම | ප - - ම | ප ධ නි ස්
- (4) ස ස රි රි | ග ග ම ම | ප - - ම | ප ධ නි ස්

15. සර්ගම් ප්‍රබන්ධ විශේෂය සඳහා අදාළ නොවන කරුණ තෝරන්න.

- (1) ස්වර පමණක් යොදා ගැනීම (2) රාග ලක්ෂණ විස්තර කර තිබීම
- (3) තාලානුකූල ව නිර්මාණය වී තිබීම (4) රාග සංගති යොදාගෙන තිබීම

● අංක 16 සිට 18 තෙක් ප්‍රශ්නවලට පිළිතුරු සැපයීම සඳහා පහත ස්වර පාදය උපයෝගී කරගන්න.
| ග ප | ධ - නි | ස් - | ධ - ප |

16. ඉහත ස්වර රචනාව නිර්මාණය වී ඇත්තේ කුමන රාගයක් පදනම් කරගෙන ද?

- (1) භූපාලී (2) යමන් (3) බීලාවල් (4) කාරි

17. ඉහත ස්වර රචනාව මධ්‍යම භාවයට පෙරළා ප්‍රස්තාරගත කරන්නේ කෙසේ ද?

- (1) | ධ ස් | රි - හ් | ම් - | රි - ස් | (2) | ධ ස් | රි - හ් | ම් - | රි - ස් |
- (3) | ධ ස් | රි - හ් | ම් - | රි - ස් | (4) | ධ ස් | රි - හ් | ම් - | රි - ස් |

18. එම ස්වර රචනාව අයත් වන තාලය තෝරන්න.

- (1) දීප්වන්දි (2) දාදරා (3) ජප් (4) බෙම්ටෝ

● අංක 19 සිට 22 තෙක් ප්‍රශ්නවලට පිළිතුරු සැපයීම සඳහා පහත සඳහන් සටහන උපයෝගී කරගන්න.
එහි දැක්වෙනුයේ නිර්දේශිත තාල හතරකින් උපුටාගත් තාල සංකේත සහිත විභාග හතරකි.

A	B	C	D
ධා ධිං ධිං ධා	ධි ධි න	ත නිං s	ධි න
x	2	0	3

19. ජප් තාලයට අයත් විභාගය දැක්වෙන ඉංග්‍රීසි අක්ෂරය තෝරන්න.

- (1) A (2) B (3) C (4) D

20. තබ්ලාවේ දායාව (දහිතා) සහ බායාව එකවර වැඩීමෙන් නිකුත් වන අවනාදධාක්ෂර පමණක් අයත් විභාගය තෝරන්න.

- (1) A (2) B (3) C (4) D

21. තාලයට අදාළ සෑම විභාගයක ම එක සමාන මාත්‍රා සංඛ්‍යාව බැගින් යෙදෙන නිර්දේශිත තාල දෙකක් ඇතුළත් වනුයේ,

- (1) A සහ B තුළ ය. (2) A සහ D තුළ ය. (3) B සහ C තුළ ය. (4) B සහ D තුළ ය.

22. C අක්ෂරයට අදාළ උත්තර භාරතීය තාලයට බොහෝ සෙයින් සමානත්වයක් පෙනෙන දේශීය බෙර පදය තෝරන්න.

- (1) දොං ජිං | ජිං ග න | (2) දොං | ජිං න | ගි න | දොං න
- (3) දොං දො | ජිං ග න | ජිං ග න | දොං න න (4) දො මි | කි ට | කි ට | දො මි |

- අංක 23 සිට 26 තෙක් ප්‍රශ්නවලට පිළිතුරු සැපයීම සඳහා පහත සඳහන් ගී පාද උපයෝගී කරගන්න.
 - A - රැගත් සුරා පිරු විකිත්
 - B - දොඩම් කපාලා ඇහුල් තනාලා
 - C - අප ගුණ සරු සිංහල භූමි
 - D - දුල් නිමල් සිසි සේ දිසි සරදම්පේ
 - E - කළුවත් කළු රුවසි මංගෝ දිලිසෙනවා
 - F - කළු ගල් තලාලයි පාරට දමන්නේ

23. සේ ගී ගණයට ගැනෙන ගී පාදය දැක්වෙන ඉංග්‍රීසි අක්ෂරය වන්නේ,

(1) A ය.	(2) B ය.	(3) D ය.	(4) F ය.
----------	----------	----------	----------
24. අනාසානාත්මක ගැමි ගී දෙකක් සටහන් ව ඇති ඉංග්‍රීසි අක්ෂර යුගලය වන්නේ,

(1) A සහ B ය.	(2) B සහ C ය.	(3) D සහ E ය.	(4) E සහ F ය.
---------------	---------------	---------------	---------------
25. දේශීය රංග සම්ප්‍රදායන් දෙකකට අයත් ගී පාදයන් දැක්වෙන්නේ කුමන ඉංග්‍රීසි අක්ෂර මගින් ද?

(1) A සහ B	(2) B සහ C	(3) C සහ D	(4) E සහ F
------------	------------	------------	------------
26. කෙළි ගී ගණයට අයත් වන ගී පාදයට අදාළ ඉංග්‍රීසි අක්ෂරය වන්නේ,

(1) B ය.	(2) C ය.	(3) D ය.	(4) E ය.
----------	----------	----------	----------
27. විෂම ග්‍රහයෙන් ගායනා කළ යුතු ගී පාදය තෝරන්න.

(1) ප්‍රේමයෙන් මන රංජිත වේ	(2) මුළු ගතම වෙහෙසුණා
(3) දැඩි කළ මාතා	(4) ආදරයේ උල්පත වූ අම්මා
28. නෙළුම් ගී තනු පාදක කරගනිමින් ප්‍රතිනිර්මාණය වූ "දැනට වළලු" ගීය නිර්මාණය කළ දේශීය සංගීතඥයා වන්නේ,

(1) ඩබ්ලිව්. ඩී. මකුලොළුව සූරිත් ය.	(2) සී. ද ඇස් කුලතිලක සූරිත් ය.
(3) රෝහණ බැද්දගේ සූරිත් ය.	(4) ලයනල් රත්වල සූරිත් ය.
29. මෙහෙ ගී වර්ග දෙකක් සහිත වර්ණය තෝරන්න.

(1) බැති ගී, දරු නැළවිලි ගී	(2) පතල් ගී, රබන් ගී
(3) පාරු ගී, ගැල් ගී	(4) ගොයම් ගී, කෙළි ගී.
30. ගැමි ගී සඳහා අදාළ වන තොරතුරු තෝරන්න.
 - (1) භාරතීය සංගීතඥයින් විසින් තනු නිර්මාණය කරන ලද ගැමි ගීත ද ඇත.
 - (2) විවිධ වෘත්තීන් හා ඇදහිලි මත පදනම් වූ ගැමි ගීත ද ඇත.
 - (3) උගතුන් විසින් රචනා කරන ලද ගැමි ගීත ද ඇත.
 - (4) සන්දේශ කාව්‍යවල සමුද්‍රසෝම විරතෙන් ගැයෙන ගැමි ගීත ද ඇත.
31. "සුවද සබන් ඇඟ ගාලා හායි හායි" ගීතය ඇතුළත් වූ නව නාට්‍යය තෝරන්න.

(1) රාජ කපුරු	(2) තාරාවෝ ඉගිලෙති
(3) අඩුද්දස්ස කෝලම	(4) මධුර ජවනිකා
32. දේශීය නාච්‍යමය මෙහෙලියට අනුගත ව නිෂ්පාදනය වූ නව නාට්‍යය තෝරන්න.

(1) රතු කැට්ටිකාරි	(2) මනමේ	(3) කුස පබාවතී	(4) අන්දරේලා
--------------------	----------	----------------	--------------

● අංක 33 සහ 34 ප්‍රශ්නවලට පිළිතුරු සැපයීම සඳහා පහත සඳහන් ස්වර ප්‍රස්තාරය උපයෝගී කරගන්න.

ස - ග | ඊ - ක්‍රි | ස - ම | ග - -

33. ඉහත සඳහන් ස්වර ප්‍රස්තාරයට උචිත අපරදිග කෝඩ්ස් (chords) සතර පිළිවෙලින් දක්වන්නේ කෙසේ ද?

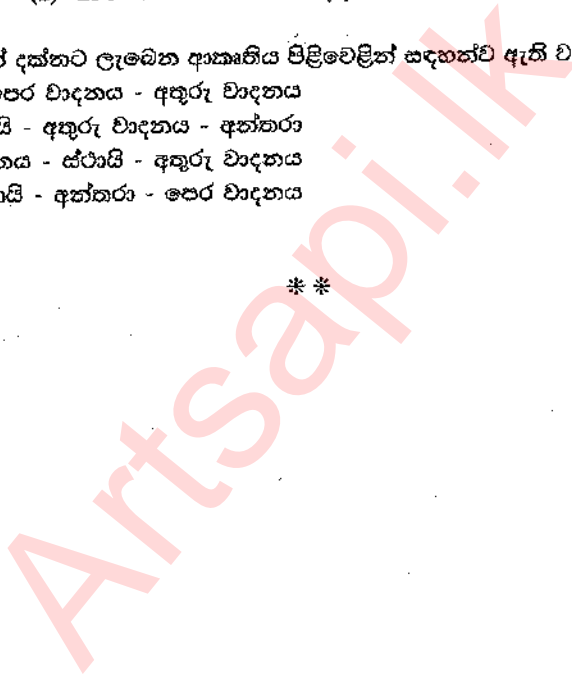
(1) CFGC	(2) CGFC	(3) FCGC	(4) FGCF
----------	----------	----------	----------
34. එම ස්වර ප්‍රස්තාරය අපරදිග ක්‍රමයට ලියා දක්වන්නේ නම් ඊට ගැළපෙන වයිම් සිග්නේචරය (time signature) කුමක් ද?

3	3	4	2
(1) 3	(2) 4	(3) 4	(4) 4

50902

35. වික්‍රපට සංගීත අධ්‍යක්ෂණය සඳහා කිසියෙක් ම දායක නොවූ කලාකරුවා තෝරන්න.
 (1) සෝමදාස ඇල්විට්ගල සූරිත් (2) සරත් දසනායක සූරිත්
 (3) ශ්‍රී චන්ද්‍රරත්න මානවසිංහ සූරිත් (4) ආචාර්ය වික්ටර් රත්නායක සූරිත්
36. රිද්ම රටා කිහිපයක් ඇතුළත් හා දොහොරාවක් ද සහිත වික්‍රපට ගීතය තෝරන්න.
 (1) ගලන ගඟකි ජීවිතේ (2) කුල ගෙදරින් දුම්බර කඳුවැටියේ
 (3) සිනිඳු සුදුමුදු තලාවේ (4) ජීවන මේ ගමන සංඝාතේ
37. G major ස්කේලයට අයත් ස්වර පෙරදිග ක්‍රමයට පෙළ ගස්වන අයුරු තෝරන්න.
 (1) ප ධ නි ස රි ග ම ප (2) ප ධ නි ස රි ග ම ප
 (3) ප ධ නි ස රි ග ම ප (4) ප ධ නි ස රි ග ම ප
38. රේඛාව වික්‍රපටයේ ඇතුළත් වූණු ගීත යුගලය තෝරන්න.
 (1) සුදු සඳ එළියේ - ඕලු නෙළුම් නෙරිය රඟාලා (2) හාරිච්චි බෝරිච්චි - ගීත හතක් මැද
 (3) සිරි දැරූ හෙළදිව පුරාතනේ - පෙම් කැකුළු පිපී (4) පාරමිතා බල පූරිත පූජිත - පිපී පිපී රේණු නටන
39. මධ්‍ය සංවිමය (ප) සඳහා හිමි කම්පන වාර සංඛ්‍යාතය වන්නේ,
 (1) 128 ය. (2) 256 ය. (3) 384 ය. (4) 512 ය
40. සරල ගීතක බහුල වශයෙන් දක්නට ලැබෙන ආකෘතිය පිළිවෙළින් සඳහන්ව ඇති වරණය තෝරන්න.
 (1) ස්ථායී - අන්තරා - පෙර වාදනය - අතුරු වාදනය
 (2) පෙර වාදනය - ස්ථායී - අතුරු වාදනය - අන්තරා
 (3) අන්තරා - පෙර වාදනය - ස්ථායී - අතුරු වාදනය
 (4) අතුරු වාදනය - ස්ථායී - අන්තරා - පෙර වාදනය

**



නව නිර්දේශයාදුම් පාඨ ප්‍රතිලිපි / New Syllabus

<div style="display: flex; justify-content: space-between; align-items: center;"> <div style="border: 2px solid black; padding: 5px; font-weight: bold; font-size: 1.2em;">NEW</div> <div style="text-align: center;"> <p>ශ්‍රී ලංකා විභාග දෙපාර්තමේන්තුව இலங்கைப் பரீட்சைத் திணைக்களம் Department of Examinations, Sri Lanka</p> </div> <div style="border: 2px solid black; padding: 5px; font-weight: bold; font-size: 1.2em;">40 S I, II</div> </div>
<p>අධ්‍යයන යොදා ගත හැකි පත්‍ර (සාමාන්‍ය පෙළ) විභාගය, 2016 දෙසැම්බර් கல்விப் பொதுத் தராதரப் பத்திர (சாதாரண தர)ப் பரீட்சை, 2016 டிசம்பர் General Certificate of Education (Ord. Level) Examination, December 2016</p> <p>සංගීතය (පෙරදිග) I, II சங்கீதம் (கீழைத்தேய) I, II Music (Oriental) I, II</p> <p>සංගීතය (පෙරදිග) II</p>

* පළමුවන ප්‍රශ්නය ඇතුළු ව ප්‍රශ්න පහකට පමණක් පිළිතුරු සපයන්න.

1. අංක (i) සිට (iii) තෙක් අසා ඇති ප්‍රශ්නවලට කෙටි පිළිතුරු සපයන්න.
 - (i) නිධි, නිරිග, ප, රිස යනු කුමන රාගයකට අයත් ස්වර සංගතියක් ද?
 - (ii) සගරිමග, රිමගපම, යනුවෙන් යෙදෙන ස්වර අත්‍යාසයක ඊළඟ ස්වර බණ්ඩය ලියන්න.
 - (iii) "පැහැ සරණිය මිණි පැමිණිය කොත් අගට" පැඳි බණ්ඩය කුමන කාව්‍ය ග්‍රන්ථයකට අයත් වේ ද?
- අංක (iv) සිට (vi) තෙක් හිස් තැන්වලට සුදුසු ම පිළිතුරු වරහන් කුලින් තෝරා ගෙන ඔබේ පිළිතුරු පත්‍රයෙහි ලියන්න. (සිංහබාහු, මහමේ, කාලගෝල)

නිර්මාණය	භාට්‍යය
ආලේ බැන්ද මාගෙ රමාවන්	iv
වගුරට තරනිඳු දඹදිව පරසිඳු	v
දුලා නෙතු දුලා	vi

- පහත හිස්තැන් සඳහා නිවැරදි පිළිතුරු ප්‍රශ්න අංකය ද සමග ඔබේ පිළිතුරු පත්‍රයෙහි පිළිවෙළින් ලියන්න.
 - (vii) ලාවනී කාලයේ එක් විභාගයකට අයත් වන මාත්‍රා සංඛ්‍යාව කි.
 - (viii) "දෙසානෝ" දේශීය ගීත නාටකය සූරින්ගේ නිස්පාදනයකි.
 - (ix) නාදයේ ත්‍රිවිධ ගුණ, විචුලනාවය, සහ ලෙස ද හඳුන්වනු ලැබේ.
 - (x) F Major Chord (කෝඩ්) එක සඳහා ස්වර තුන යෙදෙන අතර F Minor Chord (කෝඩ්) එක සඳහා යෙදෙනුයේ ස්වර තුන ය.

2. පහත දැක්වෙන්නේ නිර්දේශිත රාගධාරී තොරතුරු ඇතුළත් අසම්පූර්ණ වගුවකි.

	රාගය	මේලය	ආරෝහණ	අනුවාදි	රාග ජාති	මුඛ්‍යාංගය
A	(i)	කලාහණ	(ii)	(iii)	(iv)	ගරිස, ධ, සරිග
B	(v)	(vi)	සරිගමපධනිස	සරිමපති	සම්පූර්ණ	(vii)
C	(viii)	(ix)	(x)	රිගුපධනි	(xi)	(xii)

- (i) ඉහත වගුවෙහි හිස්තැන් සඳහා අදාළ පිළිතුරු රෝම ඉලක්කම් සමගින් ලියන්න.
- (ii) A හෝ C රාග දෙකෙන් එක් රාගයකට අයත් මධ්‍යලය බාලා ගීයක හෝ ලක්ෂණ ගීයක හෝ වාදිතයක හෝ අන්තරා කොටසක් තාල සංකේත සහිත ව ස්වර ප්‍රස්තාර කරන්න.
- (iii) B තීරුවට අයත් රාගයට අදාළ ව මාත්‍රා රිකට නොඅඩු නානාලංකාර දෙකක් ලියන්න.

3. පහත (A) සහ (B) යටතේ දැක්වෙනුයේ නිර්දේශිත කාල කුහකට අයත් තොරතුරු දෙකකි.
- (A) සමස්ත රෝකාව තුළ ම භාවිත වනුයේ ධ, ධි, ත, කිං යන අවනද්ධාක්ෂර පමණි.
- (B) කාලයෙහි විභාගවල යෙදෙන මාත්‍රා සංඛ්‍යාවන් යම් යම් විභාගයන්හි දී අසමාන වේ.
- (i) ඉහත කාල තුන අනුව (A) කොටසින් හා (B) කොටසින් පිළිබිඹු වන කාල දෙක බැගින් නම් කරන්න.
- (ii) (A) කොටසෙහි කාල දෙකෙන් මාත්‍රා සංඛ්‍යාවෙන් වැඩි කාලය සම්පූර්ණයෙන් ප්‍රස්තාර කරන්න.
- (iii) (B) කොටසෙහි කාල දෙකෙන් මාත්‍රා සංඛ්‍යාවෙන් වැඩි කාලය සම ගුණයෙන් ප්‍රස්තාර කරන්න.
- (iv) කෙහෙර්වා කාලයෙහි අවනද්ධාක්ෂර ඇසුරෙන් පහත සඳහන් වගුව සම්පූර්ණ කරන්න.

ද්විතාවෙන් (දායාවෙන්) උපදින අක්ෂර	බායාවෙන් උපදින අක්ෂර	ද්විතා සහ බායා කොටස් දෙකින්ම එකවරම උපදින අක්ෂර

4. වාර්ෂික විවිධ ප්‍රසංගයේ දී අමීල, අසංග සහ අනුක්තරා විසින් දේශීය රංග සම්ප්‍රදායන් තුනකට අයත් ගීත තුනක් පිළිවෙළින් ඉදිරිපත් කරන ලදී. ඒ පිළිබඳ තොරතුරු කිහිපයක් පහතින් දැක්වේ.
- A - අමීල ගැඹු ගීතයට වැසූ කාල වාද්‍ය භාණ්ඩයෙන් 'රත්තං කිට දිත්තං' වගයෙන් වූ කාල පදය වැසුණි.
- B - අසංග ගැඹු ගීතයට වැසූ කාල වාද්‍ය භාණ්ඩයෙන් 'ධාධිතා ධාතුතා' වගයෙන් වූ කාල පදය වැසුණි.
- C - අනුක්තරා විසින් ගයන ලද්දේ 'වෙදා නටන්තේ සබයෙන් අවසර ගන්තේ' ගීතයයි.

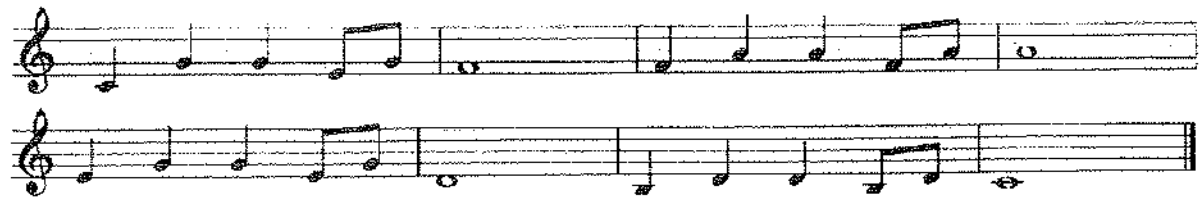
- පහත ප්‍රශ්න සඳහා පිළිතුරු ලිවීමට ඉහත තොරතුරු උපකාර කර ගන්න.
- (i) අමීල, අසංග සහ අනුක්තරා ගැඹු ගීත අයත් දේශීය රංග සම්ප්‍රදායන් තුන A, B හා C යටතේ නම් කරන්න.
- (ii) A කොටසට අදාළ රංග සම්ප්‍රදායෙහි සංගීතමය ලක්ෂණ හතරක් ලියන්න.
- (iii) B කොටසට අදාළ රංග සම්ප්‍රදායෙහි සංගීතමය ලක්ෂණ පහක් ලියන්න.

5. පහත දැක්වෙනුයේ විවිධ ගී වර්ග පිළිබඳ තොරතුරු ඇතුළත් අනුමාවක් වගුවකි.

	ගී වර්ගය	ගීතය	භාගනය හෝ නිර්මාණය
A	සේ ගී	ශ්‍රී රාහුල හිමියේ නාමේ	සන් සමුදුර
B	ග්‍රාමලෝන් තැටි ගී	මට මව් පදවිය ලැබුණු දිනේ දී	ඉක්තිල කාව්‍ය
C	චිත්‍රපට ගී	රු රැසේ අදිනා ලෙසේ	විශාරද නන්දා මාලිනී
D	සරල ගී	සිනිඳු පුදුමුදු කලාවේ	එච්.ඩබ්ලිව් රූපසිංහ සූරීන්

- (i) ඉහත වගුවෙහි තොරතුරු එක් එක් ඉංග්‍රීසි අක්ෂරය යටතේ නිවැරදි ලෙස කීරු ගතකර ලියන්න.
- (ii) ග්‍රාමලෝන් ගී පිළිබඳ කරුණු හතරක් ඇතුළත් විස්තරයක් ලියන්න.
- (iii) චිත්‍රපට සංගීතයෙහි නව මුහුණුවරක් ඇති කළ චිත්‍රපටයකි 'රේඛාව'. එහි සංගීතමය තොරතුරු හතරක් සහිත විස්තරයක් ලියන්න.
6. ගැමි ගී හා සේ ගී යනුවෙන් දේශීය ජන ගීය ප්‍රධාන කොටස් දෙකකට බෙදේ.
- (i) ගැමි ගී හා සේ ගී අතර සංසන්දනාත්මක විස්තරයක් කරුණු හතරක් ඇතුළත් කරමින් ලියා දක්වන්න.
- (ii) ආසානාත්මක ගී සහ අනාසානාත්මක ගී යනු කවරේ දැයි පැහැදිලි කරන්න. උදාහරණ සඳහා ජන ගී වර්ගයකට එක් ගීය බැගින් යොදා ගන්න.
- (iii) සබරගමුව වන්නම් හෝ පහතරට සිනිඳු වන්නම් හෝ පිළිබඳ කරුණු හතරක් සහිත ව විස්තරයක් කරන්න.

7. පහත දැක්වෙනුයේ අපරදිග ස්වර ප්‍රස්තාරයකින් උපුටා ගත් කොටසකි.



- (i) ඉහත අපරදිග ස්වර ප්‍රස්තාරය පෙරදිග සංගීත ක්‍රමයට ප්‍රස්තාර කරන්න.
- (ii) එම පෙරදිග ස්වර ප්‍රස්තාරය මත එක් එක් විභාගයට අදාළ කෝඩ්ස් (Chords) සලකුණු කරන්න.
- (iii) බිනෝවන් හෝ යානි නමැති අපරදිග සංගීතඥයින් දෙදෙනාගෙන් එක් අයකු පිළිබඳ සංගීතමය තොරතුරු හතරක් විස්තර කරන්න.